

Dricot édite *L'ome qui n'dimandève rin* d'Emile Sullon

Dans le cadre de « Wallonie 2003, Année Simonon au Pays de Liège » les éditions Dricot publient *L'ome qui n'dimandève rin* (*L'homme qui ne demandait rien*) d'Emile Sullon, figure emblématique du patrimoine wallon décédé le 19 septembre dernier. Il s'agit d'un roman policier bilingue (wallon-français) et, particulièrement, il est réversible selon la langue de son choix. La traduction libre a, quant à elle, été réalisée par Robert Ruwet.

L'histoire nous plonge dans une enquête menée à Liège par un commissaire de

police qui n'est pas loin de se prendre un peu pour le nouveau Maigret. L'emploi de notre dialecte se justifie d'autant plus que ce personnage entreprend de traduire en wallon certains romans de Georges Simonon.

Pour l'intrigue, nous vous laissons le soin de la découvrir. On n'explique pas une histoire policière...

L'ome qui n'dimandève rin/L'homme qui ne demandait rien paru aux éditions Dricot, 248 pages, 14,75 €



Journée Internationale de la Francophonie au Palais provincial

L'organisation de « Wallonie 2003, Année Simonon au Pays de Liège » a valu à Liège d'accueillir la Journée internationale de la Francophonie. Ainsi le 20 mars dernier au Palais provincial plusieurs personnalités de l'espace francophone international ont souligné à la fois l'enracinement liégeois de Georges Simonon et la dimension universelle de l'écrivain le plus publié en langue française. Parmi celles-ci Jacques De Docker, Secrétaire général de l'Académie royale de Langue et de Littérature françaises ; Ma fe Laberge, écrivain (Québec) ; Abdelaziz Kacem,

poète, critique littéraire, traducteur et essayiste bilingue (Tunisie) ; Amadou Ly, professeur à la Faculté des Lettres et Sciences humaines à l'Université de Dakar (Sénégal) ; José Luis Rocha, Directeur du Bureau de Liaison de la Francophonie auprès de l'Union européenne ; Philippe Suinen, Commissaire général aux Relations Internationales, et Raghunath Manet, musicien et chorégraphe. Ce dernier, s'accompagnant d'une cithare, a rempli la salle du Conseil provincial des mélodies envoûtantes de l'Inde.



La salle du Conseil provincial, théâtre des mélodies indiennes de Raghunath Manet

80ème anniversaire des cours de Sciences administratives

Le 21 mars dernier, l'Institut provincial de Formation des Agents des Services publics fêta le 80ème anniversaire de ses cours de Sciences administratives, soit une des quatre écoles qui constituent l'Institut avec l'École de Police, l'École du Feu et l'EPAMU (l'École provinciale d'aide médicale d'urgence).

Ces cours ont pour finalités la formation professionnelle des agents des administrations publiques (Province, communes, C.R.A.S. et intercommunales principalement), la formation continue de ces mêmes agents et la possibilité pour ces mandataires ou toute personne intéressée d'augmenter leurs compétences en droit administratif. L'Institut provincial de Formation des Agents des Services publics a enregistré pour la dernière année scolaire environ 6.000 inscriptions pour les 4 écoles, ce qui démontre bien la nécessité de l'effort consenti par la Province.

Lors de cette cérémonie, M. Bernard THIRY, Professeur ordinaire à l'U.Lg et Directeur du CIRIEC, a donné une conférence sur la place des pouvoirs locaux dans l'Europe de demain et face à la concurrence du privé.

Les festivités se sont poursuivies par la remise de prix et de diplômes aux lauréats de l'année académique 2001-2002. Environ 200 personnes, autorités provinciales et locales, ainsi que des anciens diplômés ont partagé cet après-midi festif.

Info : Institut provincial de Formation des Agents des Services publics
Rue du Grand Puits, 49 à 4040 Herstal
Tel. 04/ 240 24 04

La lutte contre le suicide en milieu professionnel, nouvelle initiative provinciale

Active depuis de nombreuses années dans la lutte contre le suicide sur son territoire, la Province de Liège via sa Commission provinciale de prévention du Suicide lance une nouvelle initiative avec la mise sur pied d'une équipe de première intervention en la matière. A l'écoute des entreprises et administrations situées en province de Liège, celle-ci entend répondre à la problématique quand elle s'inscrit dans le cadre professionnel.

La tentative ou le suicide d'un collègue de travail, à l'intérieur ou en dehors de l'entreprise ou de l'administration, suscite en effet un certain désarroi en cascade à tous les échelons. Ce « traumatisme »

peut même générer d'autres cas du même type. Agir au plus vite en offrant l'encadrement adéquat s'avère donc primordial. La Maison du Social de la Province propose donc, en collaboration avec la Cellule Stress Aigu du C.I.T.E.S. Prevost (C.S.A.) une intervention « post-critique » basée sur les techniques de dynamique de groupe ou en donnant la possibilité de consultations individuelles.

Info : auprès des assistantes sociales de la Maison du Social de la Province de Liège (Mmes André Beguin et Anne-Marie Tromme) au 04/ 232 31 48 ou 49

Liège, notre Province

Rivue trimestrielle de la Province de Liège
place de la République Française, 1 - 4000 Liège
Tel. : 04/220.21.00 - Fax : 04/221.34.61
rue Haute Sauvenière, 19 - 4000 Liège
Tel. : 04/232.01.80 - Fax : 04/222.43.02

Editeur responsable : M. Roger JUMENONNE

Rédaction : SEBASTIEN DENIS - KARL MARECHAL - GIUSEPPE SALTAMACCHIA
- SERVICES SPORTS - BLEGNY-MINE
- Photos : PROVINCE DE LIÈGE - SEBASTIEN DENIS - GERARD GUSSARD - PATRICE MORAY - JEAN-LOUIS MASSART - GIUSEPPE SALTAMACCHIA - SERVICES SPORTS - BLEGNY-MINE - DÉPARTEMENTS CÔTES D'ARMOR
- Création et mise en page : VÉRONIQUE GRUBIC
Impression : Imprimerie Masset (Belgique)
Dessin : Liège X
Tirage : 429 000 exemplaires



Liège, notre Province



La Province de Liège se qualifie pour la phase finale du Championnat du monde interscolaire à Shanghai. L'équipe de football de l'IPES de Hesbaye (Wareme) y représentera la Belgique.

page 6

PROVINCE DE LIÈGE SPORTS
www.pigsports.be

La Maison des Sports au service de tous les sports et de tous les sportifs



Editorial

Dans quelques jours, le peloton cycliste international se à nouveau étape en province de Liège avec ses deux épreuves de renommée internationale : « la Fleche Wallonne » le 23 avril et la Doyenne des classiques « Liège-Bastogne-Liège » le 27 avril.

Il nous paraissait donc opportun de consacrer le dossier de ce numéro de Liège, notre Province » au sport. Depuis plus de 25 ans, la Province de Liège mène une politique sportive active à destination du plus grand nombre.

Grâce à cette politique perseverante et cohérente, le Service des Sports de la Province de Liège est de venu une réalité bien connue et appréciée de la vie collective de notre province. Il assure ainsi la complémentarité entre le sport amateur et le sport professionnel.

Formidable moyen, d'une part, de favoriser l'intégration des individus dans la société et, d'autre part, pour s'affirmer sur le plan international au travers de grands événements, le sport, dans tous ses aspects et objectifs, vient de trouver avec la nouvelle Maison des Sports, un formidable outil de développement.

Les fédérations sportives provinciales y disposent de locaux adéquats, équipés des dernières technologies, pour leurs réunions et leur secrétariat.

Récemment, la Députation permanente du Conseil provincial de Liège a aussi accentué son action en faveur de la formation des jeunes et la vulgarisation sportive comme en témoignent les soutiens financiers accordés à diverses associations sportives.

La Province de Liège possède et gère également diverses infrastructures sportives de premier plan avec le Complexe Sportif de Naimette-Xhovefont et la piste cycliste provinciale d'apprentissage d'Ans-Alleur, sans omettre son implication dans les infrastructures du circuit de Spa-Francorchamps.

Enfin, dans quelques mois, le Centre d'entraînement et de Formation de haut niveau en football de la Région Wallonne à Blegny, de même qu'une nouvelle piste d'athlétisme à IPES de Hesbaye à Wareme, s'inscrivent dans cette volonté de mettre à disposition des jeunes sportifs des outils performants pour leur formation.

voir notre dossier en pages 4 et 5

Gaston Gérard,
Député permanent,
chargé des Sports.

GAGNEZ DES CROISIÈRES SUR LA MEUSE - page 7

SIMENON PARMIS LES SIENS



L'opération s'est ouverte officiellement le 13 février dernier, date du 100^{ème} anniversaire de la naissance de l'écrivain. Une multitude de manifestations diversifiées rythmeront ce grand événement dont l'exposition « Simonon... un siècle ! » proposée exceptionnellement pendant plus de sept mois au cœur de Liège et qui traduit au mieux l'ambiance « simenonienne ».

pages 2 et 3



Deux générations de Simonon ouvrent les festivités : John et Pier re, fils du romancier, et le petit-fils de ce dernier, Nicholas. A leurs côtés, le Gouverneur de la Province, M. Paul Bolland, et le Ministre-Président de la Région wallonne, M. Jean-Claude Van Cauwenberghe, en tourés d'autres membres du Comité opérationnel.

L'enseignement provincial sort un dossier pédagogique et un CD-Rom sur Simonon
page 3

Le printemps est de retour : les Côtes d'Armor accostent en Province de Liège
page 7

Suicide au travail : la Maison du Social met en place une équipe de première intervention
page 8

Les trois coups de l'Année Simenon ont été donnés

Les premiers chapitres de l'Année Simenon s'écrivent à vive allure. Un grand succès pour le Pays de Liège et la mémoire du grand romancier liégeois.

L'ouverture officielle de l'Année Simenon, dans le Cœur St-Lambert le 13 février dernier, coïncidait avec l'inauguration de l'exposition « Simenon...un siècle ».

C'est dans un esprit fidèle aux racines liégeoises de Georges Simenon que l'équipe d'EuroCulture Production a conçu cette exposition. Montée sous un chapiteau de 2.500 m² sur l'espace Tiwoli (entre la place Saint-Lambert et la Place du Marché) elle propose au public une approche thématique de l'œuvre et de la personnalité de Georges Simenon.

A l'aide de décors surprenants, animés tout au long de la visite par la voix du romancier liégeois lui-même, l'exposition repose sur un itinéraire en treize thèmes. Des premiers pas vers l'écriture dans un square style 1900 ou l'on découvre l'enfance de Simenon et son apprentissage de l'écriture à l'influence de Liège, sa ville natale, « Simenon... un siècle » dévoile les différents visages de l'auteur qui, à travers son œuvre, a voulu partir à la recherche de « l'homme nu ».

A bord d'un paquebot aux côtés de Gide, Céline ou Malraux, l'enfant d'Outremeuse raconte ses nombreux voyages, sources de tant d'inspiration. Il se souvient de la naissance de son héros « le Commissaire Maigret et aborde plus loin son rituel d'écriture, ses manies, ainsi que ses prétendus 10.000 femmes...

En 1961, à la mort du romancier Hemingway, Simenon déclarait « Je ne l'ai jamais rencontré. Je l'ai assez peu lu. Il n'en était pas moins des quelques uns avec qui je me sens des liens. » Puisse la visite de « Simenon...un siècle ! » faire naître dorénavant le même sentiment à son égard dans le cœur des liégeois et des autres.

« Simenon...un siècle ! » jusqu'au 9 novembre 2003.

Tous les jours de 10 à 18h et le vendredi jusqu'à 22h. Sur l'Espace Tiwoli (entre la Place du Marché et la Place St-Lambert).

Adultes : 9 € - Etudiants, seniors, handicapés et groupes : 7 € - Ecoles : 5 € - Réservations et info : 021 412 58 59 - Fax : 021 410 22 91 ou reservations@euroculture.be - info@euroculture.be Site Internet : www.euroculture.be



Un mois seulement après son ouverture, l'exposition « Simenon...un siècle ! » a déjà accueilli plus de 25.000 visiteurs.

Quelques éléments du programme

Circuit « Sur les traces de Simenon »
Tous les jours (sauf dimanche F, M, D, GB)
Visites guidées sur demande
Info : 04/ 237 92 92 (Maison du Tourisme)

Excursion « Sur la Meuse avec Simenon »
(voir notre concours page 7)
Jusqu'au 28 septembre 2003
(tous les jours sauf le lundi)
Sur réservation au : 04/ 387 43 33

Spectacle de rue « Sur les traces de Simenon »
Théâtre Proscenium - Compagnie du Grandgousier
Tous les samedis à 11h
Info : 04/ 221 41 25

Spectacle son et lumière « Simenon, de l'encre à la lumière »
Le 10 mai à 21h30 à Verviers
Le 31 mai à 22h à Wanze (Château de Moha)
Le 21 septembre à Liège (Fêtes de Wallonie)
Info : 04/ 344 16 18

Revue de music-hall « Si... menons la revue »
Théâtre du Trocadéro
Les samedis et dimanches jusqu'au 27 avril
Info : 04/ 223 34 44

Exposition « Simenon journaliste »
Maison de la Presse (Liège)
En semaine de 14 à 18h jusqu'au 15 juillet
Visites guidées sur demande
Info : 04/ 222 23 39

Pièce de théâtre « Maigret tend un piège »
Théâtre Proscenium - Compagnie du Grandgousier
Les vendredis et samedis à 20h30 jusqu'au 10 mai
Info : 04/ 221 41 25

Pièce de théâtre « Simenon, fils de Liège »
Théâtre Anselmin
Chaque vendredi et samedi du 18 avril au 17 mai à 20h30
Centre culturel de Huy le 29 avril à 20h
Info : 04/ 222 15 43

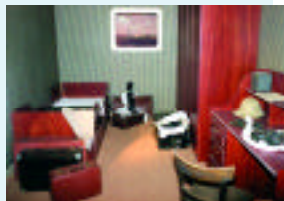
Exposition de romans-photos « Les ambiances Simenon »
Centre culturel des Chiroux (Liège)
Du 30 avril au 30 mai
Info : 04/ 220 88 82



Une gigantesque bibliothèque rassemble des romans de Simenon au format surdimensionné. Au plafond, des mots crachés par une machine à écrire mécanique bruit à l'appui, noircissent progressivement une feuille blanche. L'auteur poursuit son œuvre...



Liège au début du XXe siècle... les premiers pas du jeune Simenon comme journaliste à La Gazette de Liège et ses tout premiers romans, publiés sous pseudonymes.



Sources d'inspiration... Simenon raconte ses grands voyages dans les décors d'un paquebot aux cabines remplies de souvenirs.



Un temps gris et maussade. Une péniche est amarrée près d'une écluse. L'ambiance « simenonienne » ombre le Pays de Liège...

Simenon était un fils de l'eau. Elle s'insinue partout dans son œuvre. Du Port des brumes à L'Écluse n°7. Pluie, bruit, brume, Seine, Marne ou mos. Derrière ces fausses identités, on reconnaît la Meuse et ses péniches.

La Meuse coule sous le Pont des Arches, au bout de la rue Leopold où il est né. Elle enlace le quartier d'Outremeuse où il a grandi. Elle borde les quais de ses multiples promenades.

Pour fêter dignement le centenaire du Liégeois le plus célèbre, Blegny-Mine propose ainsi à sa clientèle de groupes un programme d'une journée « Sur la Meuse avec Simenon » qui lui fera retrouver les personnages les saveurs, et les odeurs chers à Simenon.

Trois dates sont aussi programmées pour les individus et les familles les dimanches 13 avril, 20 juillet et 17 août 2003.

Programme des trois journées « individus » et « familles »

- 09h45 : accueil à Blegny-Mine (09h15 pour les NL).
- 10h00 : visite de la mine ou du Musée-Spectacle du Puits-Marie (09h30 pour les NL).
- 12h00 : transfert en Torillard vers Vise.
- 12h30 : Croisière Vise-Liège avec repas chaud à bord.
 - « Les délices de Madame Maigret » : Quiche lorraine / Filet de volaille Bonne-Femme / Pommes de terre rissolées au saindoux / Crêpes Suzette.
- 14h30 : arrivée à la Passerelle (Liège) Déplacement à pied vers le lieu de l'exposition Simenon (environ 500 m).
- 15h00 : visite de l'exposition « Simenon...Un Siècle ».
- 17h00 : retour en bus vers Blegny-Mine (pour ceux qui le désirent).
- 18h00 : fin de la journée.

Prix « individus » et « familles » :
de 36 à 41 €/adulte : de 24,15 à 31,15 €/enfant
« groupes » :
de 30,25 à 34 €/personne (sur réservation)

La réservation des places (leur nombre est limité !) est indispensable auprès du
Domaine Touristique de Blegny-Mine
rue Lambert Marlet 23
4670 BLEGNY
Tel. : 04/ 387 43 33
Fax : 04/ 387 98 28
E-mail : domaine@blegnymine.be

Sur la Meuse avec Simenon



Concours « Sur la Meuse avec Simenon »

1x2 croisières « Sur la Meuse avec Simenon » (et invitations à l'exposition « Simenon...un siècle ! »), 10x2 croisières Liège-Maastricht et quelques ouvrages sur Simenon à gagner en répondant, au plus vite, à la question suivante :

En 1928, Georges Simenon a passé son brevet de capitaine au long cours dans le but de prendre la mer en direction du grand Nord. Quel était le nom du bateau (un cotre de 10 mètres) qui de 1929 à 1931 était venu une véritable habitation flottante pour Simenon sa femme Tigy et « Boule », leur fidèle cuisinière ?

Reponse :

Nom :

Prénom :

Adresse :

.....

.....

Téléphone : Age :

Les bulletins sont à renvoyer à l'adresse suivante :

Liège, notre Province
Concours « Sur la Meuse avec Simenon »
Service provincial de la Communication
Rue Haute Souvenière, 19
4000 LIEGE

Les Côtes d'Armor accostent en Province de Liège

En 1995, le Tour de France qui prenait son départ à St-Brieuc passait en Province de Liège, faisant étape à Liège et Seraing. Cet événement fut le début d'une relation particulièrement fructueuse se concrétisant par la signature d'une charte de jumelage et de coopération entre le Département des Côtes d'Armor et la Province de Liège.

Respectivement invités d'honneur, en 1998, du Salon Vert à la Foire Internationale de Liège et, en 1999 à la Foire-Exposition des Côtes d'Armor à St-Brieuc, ces deux institutions ont eu de concert pour valoriser leurs atouts et se sont engagées dans une coopération décentralisée. Voulu par les élus des deux collectivités, cette coopération souhaite ainsi apporter sa pierre à la construction d'une citoyenneté européenne en facilitant les rencontres entre les habitants de nos deux territoires.

Le 2 avril une délégation du Conseil général des Côtes d'Armor conduite par M. Claudy Lebreton, Président du Conseil Général, est venue lancer cette campagne. En effet en accostant en ce mois d'avril 2003 en Province de Liège, les Côtes d'Armor, terre de Bretagne, entendent faire découvrir aux habitants de notre province quelques unes de leurs richesses : les paysages bretons de l'Armor et de l'Argot, leur tradition de terre d'accueil, leurs musiques celtiques, traditionnelles et modernes, leurs artistes. Dans différents coins de la province et sur les bus du TEC, chacun aura vu fleurir des affiches invitant à mieux connaître ce beau coin de la Bretagne.

Jusqu'au 20 avril les habitants de la Province de Liège auront ainsi l'occasion de mieux connaître les Côtes d'Armor et de se laisser tenter par un séjour dans un coin de Bretagne.

Renseignements :
Liège-Province-Culture
15 rue des Croisiers 4000 Liège
Tel. 04/232 86 86
www.prov-liege.be

Maison du Tourisme du Pays de Liège
place St-Lambert à 4000 Liège
04/237.92.92



L'IPES de Hesbaye dribble à Shanghai

L'enseignement provincial dispute la phase finale du Championnat du monde de football interscolaire en Chine.

L'Institut provincial d'Enseignement secondaire de Hesbaye possède une expérience en technique de transition dans la presse sportive quotidienne et relate les récents exploits : le sport-études-football ouvert aux étudiants de 3ème, 4ème, 5ème et 6ème années.

Déjà championne francophone lors de la saison 2000-2001, l'équipe de l'IPES de Hesbaye a renouvelé son titre en remportant par 8-0 la finale du tournoi interscolaire francophone face à l'Athénée Royal de Verviers. Elle ne s'est pas arrêtée en si bon chemin et s'est même imposée par 3-0 en finale nationale face à l'équipe de Villo Meulebeek, championne néerlandophone dont la section foot-élites regroupe divers éléments du Club et du Cercle de Bruges.

Cette victoire de l'IPES de Hesbaye lui ouvre les portes du tour final du Championnat du monde de football interscolaire, du 20 au 28 avril 2003, à Shanghai.

L'IPES aura l'honneur d'y représenter la Belgique et d'affronter le Nigeria, l'Inde, la Pologne, la Finlande et probablement le Brésil en tour préliminaire. Tous les matches seront dirigés par des arbitres officiels de la FIFA. La Province de Liège, premier supporter des 17 joueurs concernés (16-17 ans), interviendra dans les frais à concurrence de 5.000 €, sous l'impulsion du Député permanent André Gilles en charge de l'Enseignement. Un subsides de 10.000 € est également attendu de

l'ADEPS. L'Institut provincial Ernest Malvoz verra gratuitement les joueurs, ce qui représente une seconde intervention provinciale de l'ordre de 1.600 €. Un subsides est également espéré du Ministre-Président du Gouvernement de la Région wallonne.

Un staff technique en or

A Waremme, l'Institut dispose d'une infrastructure très compétitive : deux terrains à usage exclusif des élèves de la section, un ensemble de vestiaires, une salle de spectacles de 400 places permettant tout type de conférences, une salle multimédia avec visualisation de phases de jeu et un internet. Une piste d'athlétisme est en projet.

L'école compte 120 footballeurs dont une trentaine pourrait répondre aux critères « sport-élites » énoncés par l'Union belge de football. L'orientation est supervisée par Vincent Ciccarella (professeur à l'école d'entraîneurs de l'URBSFA) et le docteur N. Neys, qui encadre les footballeurs de 5ème et est chargé d'un suivi psychologique, plus particulièrement auprès des blessés.

L'expérience chinoise s'annonce enrichissante et s'avère être un fleuron supplémentaire pour l'enseignement provincial liégeois. Il n'est par ailleurs, pas utopique de penser que ces élèves décrocheront un jour un contrat professionnel puisque l'un ou l'autre élément de la section fait déjà l'objet de sollicitations.

Côté cours...



...côté terrain.

Info : M. Francis Sauvage,
Directeur de l'IPES de Hesbaye
Tel. 019/33 86 00 ou
0800/14162

L'équipe qui s'envolera pour Shanghai : Maxime Colson (AS Eupen), Jean-François Davin (FC Liège), Herve Ghidini (CS Verlaine), Kevin Lefief (Aubel), Mike Merle (AS Eupen), Johnny Meyer (FC Prayon), Gérard Verhasselt (St-Trond UV), Steve Houdens (FC Huy), Gaetan Joannes (RS Jodogne), Richard Bully (FC Huy), Frank Pehee (RC Genk), Gregory Capellon (Stade Waremme), Kevin Marschal (Spirimont), Jordan Petit (Stade Waremme), Fabian Beine (FC Liège), Johnny Becker (Elsautoise), Vincent Ciccarella, David Piedboeuf (professeurs) et Thierry Lahaye (médecin), Freddy Kusters, journaliste en radio à la RTBF, suivra sur place les exploits de nos joueurs.

Une première pierre pour parachever le Campus 2000 de la Haute Ecole Léon-Eli Troclet

Le 26 février dernier, les Députés permanents en charge de l'Enseignement et des Travaux, MM. André Gilles et Georges Pire, ont posé la première pierre de la deuxième phase de construction du Campus 2000 à la Haute Ecole provinciale Léon-Eli Troclet, à Jemeppe. Cette cérémonie s'est déroulée en présence de la Ministre de l'Enseignement supérieur de la Communauté française, Mme Françoise Dupuis, du Gouverneur de la Province, M. Paul Bolland, et du Bourgmestre de Seraing, M. Guy Malhot. Cette deuxième étape doit aboutir à la réalisation, pour un montant de 6.193.390 €, notamment, d'un amphithéâtre de 450 places et d'une bibliothèque multimédia qui finiront de dessiner le visage du Campus 2000 dont étudiants et enseignants disposent déjà en partie depuis janvier 2000. Ancré au cœur du bassin industriel liégeois qui se bat pour sa survie, l'édifice — qui accueillera les catégories économique, sociale et pédagogique — symbolise la volonté et le devoir de croire et qu'il reste possible pour tous les jeunes de forcer l'avancé.



Georges Simenon à l'école

L'Enseignement de la Province de Liège s'associe à l'opération « Wallonie 2003, Année Simenon au Pays de Liège » en rééditant le dossier pédagogique qu'il avait conçu en 1993. Réactualisé par des chapitres inédits, il s'accompagne d'un petit frère : un CD-Rom richement illustré et réalisé en collaboration avec des étudiants des Hautes Ecoles provinciales Léon-Eli Troclet et Rennequin Sualern.

Qui d'autre que Simenon, fils de Liège, curieux de tous les pays et de tous les hommes, pouvait au mieux symboliser l'ouverture sur le monde qui forge le projet éducatif de l'enseignement provincial ?

Ces deux outils pédagogiques explorent la production littéraire du plus international des liégeois. Chaque étape consultative de cette œuvre foisonnante est décorquée du Simenon journaliste à la Gazette de Liège aux adaptations des romans sur petit et grand écran en passant par l'analyse des écrits populaires, la place importante du Commissaire Maigret, le style d'écriture ou encore la cuisine et les plaisirs gourmands de l'auteur. Sans oublier l'influence capitale de sa ville natale !



Jusqu'au 15 juillet, la Maison de la Presse Liège-Luxembourg accueille l'exposition « Simenon journaliste », conçue par le photographe liégeois Alain Boos (notre photo). L'inauguration a eu lieu le 12 mars dernier en présence de plusieurs journalistes de renom et a été suivie d'un débat sur le thème du traitement du fait divers en Belgique. Une occasion de relire les premiers écrits journalistiques du jeune Georges Sim et de (re)découvrir en images le Liège de l'époque.

Pour se procurer gratuitement le dossier pédagogique et/ou le CD-Rom, les enseignants sont invités à s'adresser à Mme Bernadette Rasquin, rue du Commerce, 14 à 4100 Seraing.

Tél. : 04/330 73 19
Fax : 04/330 73 49 ou
bernadette.rasquin@prov-liege.be
Frais d'envoi : 2,05 €

Ballet « Noir-instantanés »
Salle du Cœur St-Lambert (Ilot St-Michel à Liège)
Les 1, 2, 3, 4, 5, 7, 8, 9 et 10 mai
Info : 04/222 11 11

Exposition « Simenon d'une pipe »
A Liège, Place St-Lambert puis dans les diverses artères de la Ville
Du 2 mai au 30 septembre
Info : 04/275 33 30

Exposition « Sur les rivières et les canaux de France avec Simenon »
Cinéma Churchill (Liège) galerie « Wégimont »
Du 5 mai au 5 juin (heures d'ouverture du cinéma)
Info : 04/366 30 22 ou 04/253 52 71

Concerts « Simenon et le Jazz »
Palais des Congrès de Liège
Le vendredi 9 mai à 21h15 et 23h
Info : 04/221 10 11

Exposition « Simenon se met à table »
A. Musée et bibliothèque de la Gourmandise à Hermalle-sous-Huy
Du 10 mai au 1er juin
Info : 085/31 42 86
B. Centre culturel de Hannut
Du 14 au 28 juin
Info : 019/51 90 63

Exposition « La pipe fait un tabac »
Musée de la Vie wallonne (Liège)
Du 16 mai au 17 août sauf les lundis
Info : 04/371 27 68

Brocante-exposition « Autour du Polar »
Herstal
Les 10 et 11 mai de 9 à 17h
Info : 04/248 48 10

Championnat de Belgique 2003 des fumeurs de pipe
Société littéraire de Liège
Le samedi 17 mai dès 15h (inscriptions entre 13 et 14h30)
Info : 04/371 27 68

Spectacle de marionnettes « Maigret et la bouquette »
Théâtre Le Moderne (Liège)
Les mercredi 21 et dimanche 25 mai à 15h
Centre culturel « Al ville cinse » à Berneau (Dalhem)
Le mercredi 28 mai à 15h
Info : 04/225 07 53

Bourse aux collectionneurs
Ancienne Eglise St-André (Liège)
Le 24 mai de 10 à 18h
Info : 04/221 93 59

Mise en valeur du buste de Georges Simenon
Place du Congrès en Outremeuse (Liège)
Le 24 mai à 16h
Info : 04/343 26 88

Exposition « Simenon et les Chiroux »
Bibliothèque des Chiroux - Croisiers
Du 6 juin au 30 août
Info : 04/220 88 96

St-Pholien en l'honneur de Simenon
Fête paroissiale à St-Pholien
Le 22 juin dès 8h
Info : 04/343 18 27

La Balle passe la Meuse pour fêter Simenon
Quartier de St-Pholien
Le 22 juin
Info : 04/221 88 26

Pour en savoir plus, consultez le site Internet de l'opération

www.simenon2003.be

ou la brochure programme disponible à la Maison du Tourisme du Pays de Liège, place Saint-Lambert à 4000 Liège (04/237 92 92)



LA PROVINCE DE LIEGE AU SERVICE DE TOUS LES SPORTS ET DE TOUS LES SPORTIFS

La Province de Liège s'est engagée depuis plus de 25 ans, avec son Service des Sports, à développer cette action en permettant aux fédérations et clubs sportifs de disposer des conditions matérielles et humaines qui favorisent la pratique du sport dans toutes ses disciplines.

LA PROVINCE DE LIEGE ET LA FORMATION DES JEUNES SPORTIFS

Depuis le début de la présente législature, la Députation permanente du Conseil provincial, via son Service des Sports, soutient activement des actions dans le domaine de la formation des jeunes et de la vulgarisation des différents sports. Un crédit budgétaire de 150.000 € a été inscrit à cet effet au budget provincial 2003.



Séjour au Centre Mondial du Cyclisme à Aigle (Suisse) pour une délégation de jeunes issus des écoles de cyclisme de la province.

CHALLENGE JOGGING DE LA PROVINCE DE LIEGE

Organisé avec le soutien du Service des Sports, ce challenge regroupa 22 joggers qui se déroulent en province de Liège de février à novembre.

Cette discipline démocratique par excellence est accessible aussi bien aux filles qu'aux garçons, jeunes ou plus âgés. Il se révèle donc comme une organisation unique en son genre où la convivialité est un maître mot. Ainsi, en 2002, chaque épreuve a enregistré une participation moyenne de 425 joggeurs.



Ainsi, diverses associations sportives provinciales ont ainsi bénéficié d'un soutien financier important pour des opérations s'inscrivant dans le créneau précité à savoir :

- les clubs de volley-ball de Morroux-Thimister et Smash Saint-Vith, évoluant en division d'honneur, pour le développement de leur école de jeunes ;
- le Comité provincial de Liège Tennis de table et la Ligue Francophone de Handball pour leur école de perfectionnement et/ou d'initiation ;
- le Centre de Formation de Liège de la Fédération Cycliste Wallonie-Bruxelles à l'occasion du séjour au Centre Mondial du Cyclisme à Aigle (Suisse) d'une délégation de jeunes issus des écoles de cyclisme de la province ;
- le R.C.S. Verviétois pour son opération « Tous ensemble », axée sur l'intégration sociale et la pratique sportive de jeunes de quartiers défavorisés.

Aux aides financières précitées, il convient d'ajouter celles accordées dans le cadre des opérations « Province de Liège - Province Fair play » menées par divers clubs de football (R.C.S. Visétois, R.F.C. Liège, KAS Eupen, Séning RUL et l'Ecole des Jeunes Footballeurs de l'Entité Wanzoise).

LA PROVINCE DE LIEGE, TERRE DE CYCLISME

Chaque année au mois d'avril le peloton cycliste international fait étape en province de Liège pour participer aux célèbres classiques internationales « La Flèche Wallonne » (23/4) et « Liège-Bastogne-Liège » (27/4).

Cette année, le Tour de Belgique arrivera également à An, le 25 mai prochain. Après 12 années d'absence au calendrier cycliste, cette épreuve figure à nouveau au programme de l'Union Cycliste Internationale.

Le Tour de la Province de Liège, réservé aux élites sans contrat et espoirs internationaux du 18 au 21 juillet 2003 est aussi un événement phare de la saison cycliste.

Enfin, dans le cadre des Fêtes de Wallonie, la Province de Liège sera aussi partenaire, le 17 septembre 2003, du Grand Prix de Wallonie qui partira de Chaudfontaine pour rallier Namur.

Au-delà de l'aide logistique ou financière accordée à ces épreuves prestigieuses réservées aux sportifs professionnels, la Province de Liège et son Service des Sports organisent ou soutiennent de nombreuses randonnées cyclotouristiques accessibles au plus grand nombre telles les randonnées Merckx-Bruyère à Blegny-Mine (en juin 2003), Tchanchés (le 31 août 2003) et les Trois Jours Cyclotouristiques (les 17, 18 et 19 juillet 2003). La Province de Liège assure également la gestion et l'entretien de la piste cycliste provinciale d'Aller, accessible à tous les cyclistes licenciés ou non.

Last but not least, plus personne n'ignore que le Tour de France 2004 prendra son départ en région wallonne et plus particulièrement à Liège qui accueillera le prologue du 3 juillet 2004. Le lendemain, les coureurs s'élanceront de la Cité ardente pour rejoindre Charleroi, terme de la première étape. Regroupés autour de l'association « La Wallonie lance le Tour de France 2004 » la Région Wallonne, la Province de Liège, les Villes de Charleroi et de Namur et la Commune de Waterloo mobiliseront leurs forces pour que cet événement de portée mondiale soit un grand succès.



PROVINCE DE LIEGE SPORTS

www.plgsports.be

LE MEETING INTERNATIONAL D'ATHLETISME DE LA PROVINCE DE LIEGE

Le 2 septembre prochain, le complexe sportif de Naimette-Xhovémont accueillera la seconde édition du Meeting International d'Athlétisme de la Province de Liège. Lors de sa première édition, les athlètes et les 4.000 spectateurs présents ont été séduits par la qualité du site qui est, selon des spécialistes, un des plus beaux de notre pays.

Fort de cette expérience, la Province de Liège a souhaité mettre à nouveau en valeur ce site provincial par un événement international qui regroupera nos meilleurs athlètes belges et de nombreux athlètes internationaux.



Le Député permanent Gaston Gorard, en charge des Sports, congratule la championne Maïa Mulola, marraine du 1er Meeting International d'Athlétisme.



JUMPING INTERNATIONAL DE LIEGE

Événement équestre international incontournable, largement soutenu par les services provinciaux, le Jumping International de Liège se déroulera du 23 au 26 octobre 2003 à la Foire Internationale de Liège. Le Grand Prix de la Province de Liège regroupera à nouveau l'élite internationale des cavaliers. A cette épreuve, il convient d'ajouter que la Province de Liège proposera, pour la septième année consécutive, la finale du Trophée des Manèges de la Province de Liège, rassemblant plus de 100 cavaliers issus des cercles équestres de notre province et dont l'épreuve finale se déroulera dans le cadre du Jumping International de Liège.



LA MAISON DES SPORTS DE LA PROVINCE DE LIEGE

En avril dernier, M. Paul Bolland, Gouverneur de la Province, et les membres de la Députation permanente du Conseil provincial de Liège ont inauguré les nouveaux locaux de la Maison des Sports.

On y trouve les services administratifs du Service des Sports, mais la Maison des Sports accueille également le secrétariat de différentes fédérations sportives de la province de Liège. De nombreuses salles sont, outre, mises à la disposition des 54 associations membres de l'ASSL Maison des Sports pour tenir leurs réunions de comité.

Info : Maison des Sports
rue des Préfontaines, 12
4000 Liège
tél. 04/ 237 91 00
fax 04/ 237 91 01
www.plgsports.be
maison.sports@prov-liege.be



LE CENTRE D'ENTRAINEMENT ET DE FORMATION DE HAUT NIVEAU EN FOOTBALL DE LA REGION WALLONNE (CREF) A BLEGNY

L'implication de la Province de Liège dans la création et la gestion du « Centre d'entraînement » et de formation de haut niveau en football de la Région Wallonne (CREF) s'inscrit donc dans une logique globale de soutien au milieu du football en poursuivant ainsi son objectif de la formation des jeunes.

En effet, depuis 1998, l'institution provinciale met ses installations de l'IPES Hesbaya à disposition de l'Ecole Fédérale des Entraîneurs pour les candidats issus de la province de Liège. Dans un futur proche, ces activités

trouveront au sein du CREF, des installations idéales.

Le site accueillera évidemment en priorité diverses activités organisées sous l'égide de l'Union Belge de Football : rencontres, entraînements, stages, tournois des diverses sélections nationales, régionales ou provinciales mais aussi la formation des arbitres.

La province de Liège disposera ainsi dans quelques mois d'un outil performant, entièrement voué à la pratique du football et intégrant une unité d'hébergement.

