

« éclosion(s) » : quand l'environnement dialogue avec l'art

Pour la troisième année consécutive, le cadre somptueux du Château de Jehay accueille une exposition en plein air qui présente les œuvres originales de sculpteurs contemporains. Autour du thème d'« Éclosion(s) », de nombreux artistes de l'Eurogégion Meuse-Rhin et de la Communauté Wallonie-Bruxelles ont « accouché » de leurs productions sur les pelouses, dans les parcs et jardins, à l'italienne de la propriété provinciale où ombre et lumière se marient agréablement.

Une éclosion en entraîne souvent d'autres

Rencontrant les concepts de naissance, d'ouverture sur le monde, d'épanouissement ou de révélation, « Éclosion(s) » s'intègre le plus naturellement aux lieux qui revêtent donc de nouvelles formes esthétiques. Pour peu, l'on imaginerait que l'exposition a poussé comme un champignon. Au milieu de ce bourgeonnement, le visiteur découvre un parcours insolite misant sur la surprise. Un cahier pédagogique a par ailleurs, été édité à l'intention des enfants de 7 à 11 ans.

En juillet et août, des groupes musicaux ajouteront même le plaisir de l'ouïe à celui de la vue, en emplissant l'enceinte du Château de leurs mélodies éclectiques.

« Éclosion(s) » jusqu'au 28 septembre au Château de Jehay, rue du Parc 1 à 4540 Amay, 085/31 17 16 ou www.prov-liege.be/culture/

Artistes participants : Caroline BAYER (D), BEELD RIJMITTE (N), Jean-Marie BOONS (B), Annie BRASSEUR (B), Claudia BREUER (D), Hildegard BÜCHNER (D), Fia CELEN (B), Sief CLAESSENS (N), Nihat DEMIR (B), Salim DEVENS (B), Zjauz DEVENS (B), François du PLESSIS (D), Bernard FRANK (D), Jaak GEERTS (B), Philippe GIELEN (B), Patrick GUAFFI (B), Marie - Paule HAAR (B), Roland HERMANN (D), Kalle HOMMELSHHEIM (D), Irene JUDONG (B), Marco JURJEN (N), Marlene KAPITZA-MEYER (D), Hans LAMB (D), Costa LEFKOCHR (B), Hans LEMMEN (N), Edwin MAAS (N), A. NikoPOL (D), Hye-Young OH (B), George PAWEL (D), Karin PEULEN (N), Hans RELINDERS (N), Karl Manfred RENNERTZ (D), Marc RULMONT (B), Jean SPIROUX-MATHEU (B), Rob van AVESAATH (N), Y-F YUEN (B).



Une thématique irriguée de fraîcheur et de spontanéité qui privilégie le dialogue entre les œuvres d'art et la nature.

■ Programmation musicale : concerts le dimanche à 16h30

- 06/07** Juliet
- 06/07** Mahmud Barkou & guest. Musiques arabe et indienne
- 13/07** Les Phônes. Musique insolite
- 20/07** Christophe Astolfi swingtet. Jazz manouche
- 27/07** Pauline Lovenberg. Harpe celtique
- Août**
- 03/08** Quatuor Béatrice Verdin. Du Moyen Âge à Bartok
- 10/08** Octuor mosan. Mozart et Gounod
- 17/08** Fabienne Crutzen. Villa Lobos (piano).
- 24/08** Hélotriple Quartet. Musique classique
- 31/08** Trio Cecile Leloux. Musique espagnole

Un répertoire pour lutter contre les violences à l'égard des femmes

En partenariat avec l'Etat fédéral, la Communauté Wallonie-Bruxelles et la Région Wallonne, la Province de Liège maintient et développe un Service provincial d'Égalité des Chances. Celui-ci doit notamment collaborer avec les autorités locales afin de développer des projets de lutte contre les violences physiques et sexuelles à l'égard des femmes. Dans cette perspective, ce service vient d'éditer un répertoire des acteurs provinciaux et locaux en la matière. Il est disponible gratuitement.

Ce petit guide vient en aide aux femmes, aux couples et aux familles confrontés à la violence conjugale. Il apporte également quelques clés aux professionnels qui ne savent pas toujours à quelle porte s'adresser pour demander conseil. Fruit d'un travail partagé des projets de lutte contre les violences physiques et sexuelles à l'égard des femmes. Dans cette perspective, ce service vient d'éditer un répertoire des acteurs provinciaux et locaux en la matière. Il est disponible gratuitement.

Info : Maison du Social boulevard d'Avroy 28-30 à 4000 Liège 04/232 31 73 (Mmes Lefevre et Ory)

Stark expo à Eupen : sculptures, photos et céramiques

Le bureau d'information de la Province implanté à Eupen accueille actuellement les œuvres de Ruth Stark. Céramiste indépendante, Ruth Stark tourne des céramiques uniques d'usage courant et de jardin, ainsi que des pièces décoratives et urnes funéraires. Ces dernières, réalisées en concertation avec ses « clients », témoignent d'une conception tant personnelle qu'exceptionnelle.

Urban Stark, ingénieur industriel de formation quant à lui, privilégie les paysages et la nature. Ses photographies capturent la réalité résultant de la transformation

de la nature par la main de l'homme. Son expo présente également des photos et des collages de la province. En outre, l'artiste fait ressentir le climat angoissant du début de la guerre en Irak à l'aide de figures de plâtre en les combinant à ses pièces de vases. Une collage qui révèle l'étonnante proximité de la lumière et de l'ombre dans la réalité.

« Sculptures - Photographies - Céramiques » jusqu'au 30 septembre au bureau d'information de la Province de Liège à 4700 Eupen, Bergtrasse 16, 0877 76 64 70



Simenon dans la Pléiade, le panthéon des lettres

Le 6 mai dernier, l'œuvre de Georges Simenon entrait officiellement dans la prestigieuse collection de la Pléiade éditée chez Gallimard. Les deux volumes tant attendus ont été exceptionnellement présentés au Palais provincial de Liège par Antoine Gallimard lui-même (sur notre photo) en compagnie du Gouverneur de la Province, M. Paul Bolland, des Députés permanents, MM. Olivier Hamal, André Gillès, Gaston Gérard et de John Simenon). Une première dans l'histoire des éditions Gallimard qui célèbrent traditionnellement un tel événement à Paris. Une centaine de Français (journalistes littéraires, libraires, éditeurs...) avait fait spécialement le déplacement en Cité ardente à bord du Thalys. Ces numéros 495 et 496 de la Pléiade regroupent 21 romans de Simenon, une sélection établie par Jacques Dubois avec Benoît Denis, respectivement professeur émérite et premier assistant à l'Université de Liège. Cette consécration restera sans conteste l'un des temps forts de l'Année Simenon. Cette édition rencontre d'ailleurs un succès commercial puisque le premier tirage des deux tomes (18.000 exemplaires au lieu de 15.000 d'habitude) est déjà quasi épuisée. Une réimpression est en cours.

« Simenon Romans » tomes 1 et 2, la Pléiade. Prix de lancement en librairie jusqu'au 31 août 2003 : 50 € le volume (60 € ensuite) ou 100 € le coffret (120 € ensuite).



« éclosion(s) » : les parcs et jardins du Château de Jehay bourgeonnement d'œuvres originales de sculpteurs contemporains à l'occasion d'une exposition en plein air, à visiter jusqu'au 28 septembre page 8

Editorial

L'été à nos portes...

Depuis quelques temps déjà il s'anonce. Soleil flamboyant, températures clémentes, examens en cours, on le sent venir petit à petit.

C'est alors que se pose la question : où aller passer les quelques semaines de famille qui se profilent à l'horizon ? Certains ne jurent que par l'exotisme des destinations lointaines, le confort des hôtels de luxe coupés des réalités extérieures, les séances marathon de bronzage au bord de plages bondées. Mais pourquoi ne pas pour une fois, faire l'été vacances-cliches et opter pour une formule sans doute moins déjantée mais plus enrichissante ? Car si l'on croit que l'herbe semble toujours plus verte ailleurs, beaucoup se sont mordus les doigts pour l'avoir cru.

Notre province recèle de joyaux méconnus injustement par ses propres habitants. Paysages bucoliques foisonnent, demeures patriciennes agréablement le pays du nord au sud et de l'est à l'ouest, les centres touristiques abondent pour satisfaire petits et grands, les musées se multiplient pour assouvir les assouffis de culture, les événements ponctuent les jours et longues soirées d'été pour répondre à tous les goûts qui sont, comme on le sait, dans la nature, que nous avons la chance d'avoir belle et luxuriante.

Vallez donc, pas plus loin et visitez d'un bout à l'autre la province de Liège, qui sait accueillir et s'attacher de belles sympathies. Vous ne le regretterez pas. Ce numéro du Journal provincial vous aidera judicieusement dans votre choix. Plongez-vous dans ses pages sans restriction et vous serez conquis...

voir notre dossier Tourisme en pages 4 et 5 et notre rubrique Découvrir les-Détente en page 7

Joseph MOXHET, Député permanent, chargé du Tourisme.



Nos informations sur « Wallonie 2003, Année Simenon au Pays de Liège » page 2

CONCOURS : DESENTRÉESGRATUITES A GAGNERPOURLES FRANCOFOLIESDE SPA, LEVILLAGE FRANCOFOU, LE FESTIVALDES VACANCES THÉÂTREDE STAVELOT ETLE DOMAINEDE WÉGIMONT pages 4 et 7

Inondations : quelques conseils de prévention page 3

Retour scolaire : l'enseignement provincial présente ses différentes orientations page 6

Liège, notre Province

Rueve trimestrielle de la Province de Liège, place de la République, Rambois, 1 - 4000 Liège. Tél. : 04/220.21.00 - Fax : 04/221.34.61

rue Haute Sauerweire, 19 - 4000 Liège. Tél. : 04/232.01.80 - Fax : 04/222.43.02

Éditeur responsable : M. Roger JULLIENNE

Redaction : SPC - DAMEN DEBARD (SECRETARIEREDACTION) - MARIE-CHRISTINE LEBLANC - KATH. MARCHAL / PHILIPPY BEAU (F.T.P.) / MICHAEL FANON (COORDINATEUR) / BRUNO MEY (D.T.V.). Photos : PROVINCES LIÉGEOISES - BLOUVA-MINE - PIERRE EXISTEN - FTPL - VES GAREL - GREGO GISSARD - PATRICK MOUAY - BENOIT WILW (D.T.V.) - FRANÇOISE VES. - Création et mise en page : VICTOIR GUISARD / NAZ 3 - MARIE-CHRISTINE FRANÇOIS. Impression : Imprimerie Masset. Dépôt Liège X / Tirage : 429.000 exemplaires



La pipe fait un tabac

Le Musée de la Vie wallonne explore l'objet fétiche de l'enfant d'Outremeuse.

Le Musée de la Vie wallonne présente une exposition consacrée à l'objet le plus familier au romancier liégeois : la pipe. Le musée recèle, en effet, une collection exceptionnelle de pipes allant du XVIIIe au XXe siècle, ainsi que des moules en cuivre et en fonte ayant appartenu à des pipiers spécialisés dans le travail de la terre, des publicités ou encore des emballages de tabac.



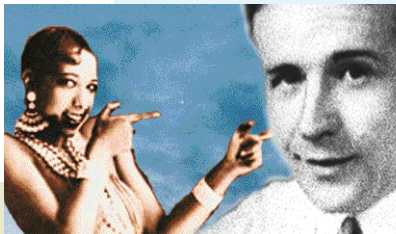
sociologique et artistique. Aussi autour de Georges Simenon on retrouve une assemblée imaginaire de personnalités, de personnages de fiction qui partagent le plaisir de fumer la pipe.

Grâce à un fructueux partenariat entre le musée provincial et le Pipe-Club de Liège « Le Pe ron », le visiteur découvre un choix raisonné, subtil et amusant de pipes tout en s'étonnant peut-être de l'octogone des pipes camerounaises vouées aux rites.

« La pipe fait un tabac » jusqu'au 17 août 2003 au Musée de la Vie wallonne, Cour des Mineurs à 4000 Liège. Tous les jours, sauf le lundi, de 10 à 17h, le dimanche et jours fériés de 10 à 16h. Entrée gratuite. Info : 04/ 237 90 40. Un dossier pédagogique destiné aux enseignants du secondaire et aux instituteurs de 5ème et 6ème primaire est également disponible gratuitement.



Membre de l'Académie française, Erik Orsenna (en compagnie du Député permanent de la Culture, Paul-Emile Mottard, sur notre photo) était également en visite au Palais provincial de Liège le 6 mai dernier. Pour ponctuer l'entrée officielle de l'œuvre de Simenon dans la collection La Pléiade l'auteur de « Madame Bâ » a présenté une conférence fort appréciée sur le thème «Merci au roman et vive Simenon».



Flâneries liégeoises pour Simenon et la Province

Le Service Culture de la Province a édité deux documents d'exception à l'occasion de l'opération « Wallonie 2003. Année Simenon au Pays de Liège ». Tout d'abord une cassette vidéo, intitulée « Flâneries liégeoises avec Georges Simenon » qui reprend l'une des dernières interviews accordées en 1986 par le romancier. Il y relate ses 20 premières années en Cité ardennaise sur des anecdotes photos et de multiples anecdotes. Ensuite, un coffret de trois CD restitue une interview menée à bâtons rompus à Lausanne en 1982. Chaque CD explore une facette particulière de Simenon : l'homme, le romancier, le Liégeois.

En vente uniquement à la Médiathèque de la Province de Liège (rue des Croisiers, 15 à 4000 Liège). Cassette vidéo : 18 €. Coffret de 3 CD (vol 1 « Romancier de l'homme », vol 2 « En marge du romancier », vol 3 « Un Liégeois nommé Georges Simenon ») : 25 € et 7,50 € le CD individuel. Ces documents sont également disponibles en prêt à la Médiathèque. Info : 04/ 232 86 86

En septembre prochain, l'Opéra Royal de Wallonie présente « Simenon et Joséphine » au Forum de Liège

En septembre prochain, l'Opéra Royal de Wallonie proposera dans la superbe salle de music-hall du Forum de Liège, une comédie musicale inspirée de la rencontre, en 1925, entre la pétillante Joséphine Baker et l'encore méconnu Georges Simenon dans l'ambiance du Paris des années folles. Mis en scène par Jean-Louis Grinda sous la direction musicale de Bruno Membrey et sur une chorégraphie de Barry Collins, « Simenon et Joséphine » retrace l'histoire d'amour éphémère du Liégeois et de l'Américaine à l'indéfectible destin.

« Simenon et Joséphine », salle du Forum de Liège, les jeudi 25, vendredi 26 et mardi 30 à 20h30, samedi 27 à 19h et dimanche 28 septembre 2003 à 16h. Info et réservations : au Forum du mardi au samedi de 12 à 18h au 04/ 233 18 18 ou à l'Opéra Royal de Wallonie du lundi au samedi de 11 à 18h au 04/ 221 47 22

Bravo à nos gagnants

Le concours organisé dans votre journal Liège, notre Province et consacré à Simenon a rencontré un véritable succès. Organisé en partenariat avec le Domaine Touristique de Blegny-Mine, il a recueilli plus de 627 réponses venues des quatre coins de la province. C'est le Gouverneur de la Province, M. Paul Bolland et le Député permanent en charge de la Culture et de la Communication, M. Paul-Emile Mottard, qui ont procédé au tirage au sort.

- Voici les noms des principaux lauréats :
- Gagne la Croisière « Sur la Meuse avec Simenon » avec repas gastronomique pour deux personnes : M. Cyrille Doquoquier, rue du Moulin à Waramme.
- Gagnent une croisière sur la Meuse pour 2 personnes : Heidi Tomasso-Debey de la Calamine & Jessica Kickers de Bullange, Marie-Claire Leonard de Pousset, Carine Neuville de Warrant-Dreye, André Paque de Vottem, René Mala de Se-ving, Simone Picard de Moresnet, Suzanne Grégoire de Theux & Brigitte Peutat de Lontzen et Armand Genet de Frature.

Bonne chance pour nos prochains concours

Agenda

Exposition « Simenon... un siècle ! » Espace Tivoli (entre la Place Saint-Lambert et la Place du Marché) Tous les jours jusqu'au 9 novembre De 10 à 18h et jusqu'à 22h le vendredi Info : 02/ 412 58 58 - www.euroculture.be

Circuit « Sur les traces de Simenon » Tous les jours (audioguide F, M, D, GB) Visites guidées sur demande Info : 04/ 237 92 92 (Maison du Tourisme)

Exposition « Simenon et les Chirox » Bibliothèque des Chirox-Croisiers (salle Caplaine) Jusqu'au 30 août, de 13 à 17h en semaine et le samedi de 10 à 12h Info : 04/ 220 88 96

Spectacle de rue « Sur les traces de Simenon » Théâtre Proscenium - Compagnie du Grandgousier Tous les samedis à 11h jusqu'au 27 septembre Info : 04/ 221 41 25

Parade Simenon par cours-spectacle et bal costumé pour enfants Liège, centre-ville et Outremeuse, Auberge de Jeunesse Georges Simenon 4 juillet des 14h Info : 04/ 225 13 14 ou 04/ 225 07 53

Théâtre « Les mémoires de Maigret » Caves romanes de l'ancienne abbaye de Stavelot (Festival « Vacances-Théâtre ») Entre le vendredi 4 et le samedi 16 juillet Info : 04/ 222 06 96

Spectacle son et lumière « Simenon et les Châteaux » Château féodal de Moha à Wanze Vendredi 25 et samedi 26 juillet à 22h Info : 085/ 21 39 02

Championnat du Monde de Scrabble francophone Palais des Congrès de Liège Du vendredi 1er au 8 août Info : 04/ 253 37 30 ou 04/ 221 84 86

Exposition « Les compagnons de l'apocalypse » Centre de Recherche et de Rencontre (Rue Puits-en-Sock à Liège) 13, 14 et 15 août de 14 à 18h 19, 20 et 21 septembre dans la Cour du Palais des Princes-Evêques de Liège, à l'occasion des Fêtes de Wallonie Info : 04/ 343 18 27

Journées wallonnes du tourisme fluvial Colloque et Salon au Palais des Congrès de Liège Croisière sur la Meuse entre Givet et Liège Du mardi 2 au dimanche 7 septembre Info : 04/ 232 65 10

Fastes de la Police de Liège En présence des Equipes spéciales de Gymnastique et d'Acrobatie motocycliste de la Préfecture de Police de Paris Samedi 6 septembre Info : 04/ 349 57 59

Pour en savoir plus, consultez le site Internet de l'opération

www.simenon2003.be

ou la brochure programme disponible à la Maison du Tourisme du Pays de Liège, place Saint-Lambert à 4000 Liège (04/ 237 92 92)



Wégimont : un joyau de la détente

Vaste complexe de loisirs et de détente, le Domaine provincial de Wégimont vous invite à découvrir ses multiples facettes. Site à vocation sociale, culturelle, touristique, sportive et pédagogique, ce magnifique parc arboré de 22 hectares borde le plateau de Herve. Au bout d'une allée de pelouses richement fleuries, apparaît, en style mosan, le Château qui se décline en centre d'hébergement de 38 chambres, 9 salles de réunion, 1 restaurant et 1 cafétéria. Un cadre parfait pour les séminaires, les colloques et congrès ainsi que les classes nature.

Idéal pour les moments de détente en famille, le Domaine propose en outre une piscine olympique climatisée dans laquelle plonge un toboggan de 50 m, des étangs de pêche, une aire de canotage, un golf miniature, des terrains de sports. Des emplacements de pique-nique permettent également de cas-

ser la croûte avant d'entamer le parcours santé ou la balade à travers un arborescent d'exquis cocktails de senteurs diverses. La galerie Wégimont Culture propose, quant à elle, des expositions, des concerts, des conférences et des voyages culturels bien alléchants.

Du 1er février au 31 décembre, Wégimont dispose également d'un camping avec 135 emplacements disponibles. Nous vous proposons de découvrir avec votre famille, ce joyau provincial en participant à notre concours que vous trouverez ci-contre.

Info : Domaine provincial de Wégimont, chaussée de Wégimont 76 à 4630 Ayeuxen, 04/ 377 99 00 ou www.prov-liege.be/wegimont

Des araignées (et des fourmis) dans le plafond belge !

A Botrange, leur reproduction (grossies 15 fois et 25 fois !) en terre sèche ainsi que le recours à de petits scénarios adaptés font de l'expo un outil pédagogique qui emmène les enfants dans les toiles d'araignées et dans la maison des fourmis. Des déguisements sont également prévus pour les tout petits (1 reine, 2 ouvrières, 1 soldat, 1 prince pour les fourmis et 1 déguisement de leur ennemie, l'araignée).

Exposition « Les mal-aimées », jusqu'au 16 novembre au Centre Nature de Botrange, route de Botrange 131 à 4952 Robertville.

Info : 080/ 44 03 00 ou botrange.centrenature@skynet.be

Injustement mal-aimées alors qu'elles se révèlent indispensables à notre écosystème, les araignées et les fourmis se retrouvent actuellement au cœur de l'exposition annuelle du Centre Nature de Botrange. A travers le thème « Les mal-aimées » — dont l'affiche promotionnelle joue sur un clin d'œil aux films d'honneur des années '60 — l'équipe du Centre Nature a voulu éclaircir les mythes de ces deux arthropodes.

Méconnues sous cet aspect, les araignées combattent des maladies véhiculées par les insectes. A titre d'exemple, des scientifiques ont calculé que celles vivant sur un hectare de prairie sont capables d'éliminer environ 47 000 kg d'insectes par an. Quant aux fourmis, si certaines s'avèrent véritablement nuisibles (les légionnaires africaines ou les champignonnières américaines), la plupart vivantes dans les bois se révèlent très utiles en s'attaquant aux prédateurs d'arbres.

Blegny-Mine, un tourisme aux multiples facettes

Sous et sur le sol ainsi que sur la Meuse, les attractions touristiques du Domaine de Blegny-Mine ont tout pour séduire. Voyage au centre de la terre, la descente dans la mine permet de découvrir le monde fascinant et mystérieux de la quete du charbon qui s'y développait dans l'authenticité des installations qui n'ont pas changé depuis la fermeture du site en 1980.

Le film documentaire et la visite du Musée-spectacle du Puits-Marie constituent, par ailleurs, une source précieuse d'informations sur tous les aspects techniques et humains de huit siècles d'exploitation houillère. Dans des décors d'époque, l'on découvre que le charbon et ses dérivés demeurent encore bien présents dans notre quotidien.

Le Domaine de Blegny offre également de grands bols d'air à ses visiteurs. Sur des sympathiques tortillards routiers tous d'abord. Ceux-ci circulent à travers les berges de la Basse-Meuse, l'ancienne cour de Justice, la quiétude et la beauté du paysage environnant, et le charme de la vieille ville de Dalhem et des vallées du Bolland et de la Benwince. A bord de croisières confortables, les Se-ving (Château du Val Saint-Lambert). Huy ou Maastricht, celles-ci proposent un parcours rafraichissant

aux petits et grands. Quant aux parours « Sur la Meuse avec Simenon » deux dates sont encore possibles les 20 juillet et 17 août. Et pour les gourmets, des croisières gastronomiques sont proposées en soirée tous les samedis en juillet et en août (réservation indispensable).

Enfin la plaine de jeu de verdure et le terri offrent leurs attraits à tous les âges.

Blegny-Mine en été, c'est aussi...

Exposition « Des mines du Chili à Blegny-Mine » Les gravures du Chilien Claudio Sanz, accompagnées des sculptures de Monica Cantiliana du 10 juillet au 24 août (accès gratuit)

Les 3 Jours cyclotouristiques en Province de Liège Dernière étape Blegny-Blegny (100 km) le 19 juillet

Blegny-Mine en fête Festival avec Alec Mansion, Tam Echo Tam, Morgane, Didier Boelville et feu d'artifices le 10 août

Info : Domaine touristique de Blegny-Mine, rue L. Marlet 23 à 4670 Blegny 04/ 387 43 33, domaine@blegnymine.be ou www.blegnymine.be

Le Vallon de la Lembrée

A Vieuxville-Ferrières, le Domaine de Falogne est blotti au creux d'un méandre de l'Ourthe. Le lieu idéal pour une journée réussie en famille ou en groupe : descente de l'Ourthe en kayak/plaine de jeux, promenades, minigolf, VTT, l'aerone-restaurant... et pour les amateurs de mystères, les ruines du Château Fort de Logne avec ses soubres souterrains. Cet été ne manquez pas la chasse au trésor I. Complétez votre journée par un petit détour au Château de Harzé au Musée de la Meunerie et de la Boulangerie, vous découvrirez un ancien moulin à eau ; toujous en mouvement ; et l'atelier où des boulangers professionnels nous dévoileront leurs secrets tous les dimanches de juillet et d'août.

Info : Domaines touristiques du Vallon de la Lembrée 086/ 21 20 33



Blegny-Mine



Concours

« Domaine de Wégimont »

25x4 entrées gratuites pour une journée au Domaine provincial de Wégimont durant la saison touristique 2003 (jusqu'au 31 août) à gagner en répondant au plus vite à la question suivante :

En quelle année la Province de Liège a-t-elle hérité du Château de Wégimont ?

Réponse :

Nom :

Prénom :

Adresse :

.....

Téléphone : Age :

Les bulletins sont à renvoyer à l'adresse suivante :

Liège, notre Province
Concours « Domaine de Wégimont »
Service provincial de la Communication
Rue Haute Sauvenière, 19
4000 LIEGE.

Les gagnants seront prévenus personnellement par courrier.

LA WALLONIE A BESOIN DE TECHNICIENS ET DE SPECIALISTES



0800 14 162

www.prov-liege.be

ENSEIGNEMENT DE LA PROVINCE DE LIEGE SECONDAIRE - SUPERIEUR - PROMOTION SOCIALE

Nouvelles programmations dans l'enseignement secondaire pour la rentrée 2003-2004

Ecole	(sous réserve d'ouverture)	Année et niveau d'études
IPES de Hesbaye	Opérateur – Programmeur sur machines à commande numérique	7 HP
IPES de Herstal	Sport – Etudes : Tennis Vendeur – Retoucheur	3 HT 5 HP
IPES de Verviers	Techniques artistiques Animateur(trice) Coiffure Pédicure médicale Puériculteur(trice)	3 HTI 5 HTI 7 HP 7 HP 7 HP
IPEA de La Reid	Fleuriste Agent qualifié dans les métiers du cheval Equitation	5 HP 5 HP 3 HP
EP de Seraing	Technicien(ne) en construction et travaux publics. Technicien de l'automobile	5 HTI 5 HTI
EP de Verviers	Sport – Etudes : Basket Sport – Etudes : Basket Electronique Informatique Traitement des eaux	3 HT 5 HT 3 HT 7 HP
Lycée Technique Provincial Jean Boets	Sport – Etudes : Athlétisme Sport – Etudes : Athlétisme Pédicure médicale Puériculteur(trice)	3 HT 5 HT 7 HP 7 HP
EP de Herstal	Technicien(ne) en infographie Technicien(ne) en micro-technique Monteur(euse) en sanitaire et chauffage Electricien – Installateur – Monteur	5 HTI 5 HTI 5 HP 5 HP
IPES de Huy	Puériculture	5 HP
IPES de Seraing	Techniques sociales	5 HTI
AP Fiemalle – Guy Lang	Sciences économiques Image de synthèse	5 HG 7 HTI

HP : Humanités Professionnelles - HTI : Humanités Techniques
HTO : Humanités Technologiques - HG : Humanités Générales
3 : 3ème année - 5 : 5ème année - 7 : 7ème année

Brochure d'information destinée aux élèves, diffusée lors de la Journée citoyenne du 8 mai 2003



UN ENSEIGNEMENT DE PROMOTION SOCIALE

L'enseignement de promotion sociale organisé par la Province de Liège, c'est :
8 Instituts situés à Herstal, Huy, Waremme, Liège, Seraing et Verviers.

Grâce à une méthodologie spécifique à la formation des adultes, il permet de poursuivre ou d'améliorer une formation initiale. Il est également une réponse à la formation continue des adultes. Il offre des formations souples et adaptées qui répondent aux besoins des entreprises, des sociétés et des services publics.

UN ENSEIGNEMENT SECONDAIRE

- 4 Ecoles Polytechniques orientées vers le monde industriel et ses secteurs hautement technologiques, à Herstal, Huy, Seraing et Verviers. Elles incluent 4 Centres d'Education et de Formation en Alternance (CEFA)
- 5 Instituts Provinciaux d'Enseignement Secondaire tournés vers les secteurs Hôtellerie, Habillement, Sciences, Industrie, Bio-esthétique, Informatique à Herstal, Huy, Seraing, Verviers et Waremme.
- Lycée Technique Provincial – Jean Boets, situé à Liège, spécialisé en techniques sociales et puériculture.
- 2 Instituts qui illustrent les noms de leur spécificité : l'Institut provincial d'Enseignement Secondaire Paramédical de Liège-Huy-Verviers et l'Institut Provincial d'Enseignement Agronomique de La Reid.
- Athénée Provincial de Fiemalle - Guy Lang - qui outre l'enseignement général, s'est spécialisé en graphisme, publicité imprimée, techniques visuelles et images de synthèse.
- 1 Institut Provincial d'enseignement secondaire Spécial à Micheroux qui permet à des jeunes handicapés de développer et de certifier leur potentiel.

Bref, l'enseignement secondaire de la Province de Liège, ce sont 4 formes d'enseignement adaptées aux projets et aux potentialités de l'étudiant :

Des humanités Générales, Technologiques, Techniques et Professionnelles.

Dans des orientations telles que :

Agriculture-Horticulture-Sylviculture	Habillement
Art et Arts appliqués	Hôtellerie-Restauration-Alimentation
Automobile	Imprimerie
Bâtiment-Construction	Industrie du froid
Beauté-Santé	Informatique
Commerce-Vente	Langues et Communication
Construction métallique-soudage	Mécanique
Economie-Gestion	Menuiserie
Education physique et Sports	Paramédical
Electricité-Electronique	Sciences
Environnement	Socio-éducatif

L'Enseignement de la Province de Liège c'est aussi :
8 Internats, 11 centres psycho-médico-sociaux et 1 Institut médico-pédagogique

UN ENSEIGNEMENT SUPERIEUR

3 Hautes Ecoles réputées, membres du Pôle Mosan qui dispensent un enseignement supérieur de type long et de niveau universitaire (études d'une durée de 4 ans) et un enseignement supérieur de type court (un cycle de minimum 3 ans).

- La Haute Ecole Rennequin SUALEM (Liège, Verviers, Seraing, La Reid) :
 - Ingenieur Industriel (4 ans)
 - Chimie, Biochimie, Construction Geometre e, Mécanique, Electricité, Electronique, Informatique, DESS en Environnement (1 an)
 - Agronomie (3 ans)
 - Biochimie (3 ans)
 - Construction (3 ans)
 - Electromécanique (3 ans)
 - Informatique (3 ans)
 - Informatique Industrielle (3 ans)
 - Spécialisation en Technologies aéronautiques et aéroportuaires (1 an)
 - Techniques Infographiques (3 ans)
- La Haute Ecole Léon-Eli TROCIET (Jemeppe, Liège) :
 - Educateur(trice) spécialisé(e) (3 ans)
 - Spécialisation en Psychomotricité (1 an)
 - Assistant(e) en psychologie (3 ans)
 - Assistant(e) social(e) (3 ans)
 - Bibliothécaire-documentaliste (3 ans)
 - Communication (3 ans)
 - Ecriture multimédia (3 ans)
 - Droit (3 ans)
 - E-business (3 ans)
 - Marketing (3 ans)
 - Comptabilité : Fiscalité - Gestion - Banque et finances (3 ans)
 - Commerce extérieur (3 ans)
 - Gestion des transports et logistique d'entreprise (3 ans)
- La Haute Ecole André VESALE (Liège, Huy, Verviers) :
 - Kinésithérapie (4 ans)
 - Grade de Candidat (2 ans), grade de Licencié (2 ans)
 - Ergothérapie (3 ans)
 - Accoucheuse (4 ans)
 - Infirmier(ère) gradué(e) (3 ans)
 - Spécialisation en Pédiatrie, Santé mentale et psychiatrie, Santé communautaire, Soins intensifs et aide médicale urgente, Salle d'opération, Oncologie (1 an)
 - Biologie médicale : option Chimie clinique, Cytologie (3 ans)
 - Spécialisation en biotechnologies médicales et pharmaceutiques (1 an)
 - Logopédie (3 ans)
 - Spécialisation en éducation et rééducation des déficients sensoriels (1 an)
 - Dietétique (3 ans)
 - Spécialisation en diététique sportive (1 an)
 - Spécialisation pluridisciplinaire en gériatrie & psychogériatrie (1 an)
 - Educateur physique (3 ans)
 - Gestion des ressources humaines (3 ans)

Set de table lauréat du concours RestoQualité, disponible dès septembre 2003 dans l'ensemble des restaurants scolaires E.P.L. Objectif : promotion de la qualité et de la santé alimentaires



A CONSERVER

Plusieurs communes en province de Liège ont souffert, ces dernières années et notamment en 2002, des inondations, suite aux orages répétés ainsi qu'aux fréquentes intempéries dont elles ont été l'objet.

Dans un souci de prévention, de pareils risques n'étant hélas pas exclus, le Gouverneur de la Province de Liège, Paul Bolland, en accord avec la Députation permanente et à la demande de plusieurs administrations communales, vous invite à lire cette page attentivement et à la conserver.

SOYEZ PREVOYANTS

Votre habitation est bâtie ou existent des risques :

- Faites surélever les compteurs d'eau de gaz et d'électricité, les appareils électroménagers et de chauffage central.



- Amarrez solidement les citernes à gaz et à mazout.

- Prévoyez la fermeture étanche des citernes à mazout (vannes, trappes, bouchons, jauges).

- Prolongez les conduits de ventilation des citernes (reniflards) au-dessus du niveau de crue.

- Préparez le colmatage des accès d'eau, glissières pour panneaux préoccupés devant les portes, les soupiraux... Préparez des cartouches de silicone pour l'étanchéité.

- Faites installer une prise téléphonique à l'étage.

CHAUFFAGE

si vous installez un chauffage d'appoint :
• veillez à l'évacuation des gaz de combustion et à une bonne aération de la pièce ;
• ATTENTION de ne pas créer de risques d'incendie supplémentaires.

Il est toujours utile de :

- demandez conseil à un professionnel (chauffagiste, électricien,...),
- disposer d'une réserve :
- de blocs de béton - de film et de sacs en plastique - de sacs à sable - de sable - de cartouches de silicone - de bande adhésive - de ficelle - d'eau de javel - de piles électriques - de bouteilles d'eau potable.

QUAND LE NIVEAU MONTE :

- Suivez les consignes des autorités.
- Mettez-vous à l'écoute de la RTBF et des médias en général.
- Conduisez les véhicules et les caravanes en lieu sûr.
- Surélevez le mobilier sur des blocs de béton ou démontez-le en lieu sûr.
- Colmatez les accès de l'eau :
- placez les panneaux dans leurs glissières, remplissez les joints au silicone ;



Conseils pratiques et prévoyants en cas d'inondations

- à défaut, masquez les issues avec du film plastique. Posez dessus des sacs de sable à demi remplis formant une petite digue.



- Avant qu'ils ne soient submergés :
- Retirez le brûleur de la chaudière ;
- Coupez le compteur électrique ;
- Fermez les robinets et les vannes des citernes.

PENDANT L'INONDATION :

- Suivez les consignes des autorités et restez à l'écoute de la RTBF et des médias en général.
- Ne vous aventurez pas en zone inondée.
- Plus de téléphone ?
Appelez à l'aide en déployant un linge blanc à la fenêtre.



EN CAS D'EVACUATION :

- Si les autorités décident d'une évacuation, exécutez sans délai leurs directives.
- Fermez tous les compteurs, les portes et les fenêtres de votre habitation.
- Emportez vos documents et objets de valeurs, vos médicaments, des vêtements de rechange...
- Communiquez votre adresse provisoire à l'Administration communale.



APRES LE RETRAIT DES EAUX :

- Suivez les consignes des autorités.
- Avant de les employer, faites examiner les appareils électriques atteints par l'eau.
- Ne consommez rien qui risque d'être pollué ou avarié.
- Désinfectez les locaux à l'eau de javel.
- Aérez et chauffez votre habitation.
- En cas de pollution par du mazout :
En retirant le mazout de la surface de l'eau avant de vider la cave, on évite l'encrassement des murs et du sol qui se produirait lors d'un pompage sans précaution.
- Photographiez les dégâts pour préparer votre dossier en vue d'une éventuelle indemnisation.



NUMEROS DE TELEPHONES UTILES EN CAS DE DANGER :

Si vous êtes malade, blessé, isolé totalement, si il y a le feu...

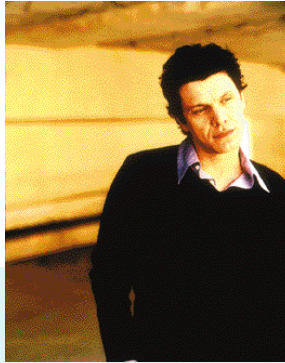
Pour appeler les services de Police :

En situation de détresse, en Belgique comme dans tous pays de la Communauté, vous pouvez également former le numéro d'appel européen 112 (il vous met en liaison avec le Service 100).

FORMEZ LE 100

FORMEZ LE 101

ENTRAIDÉZ-VOUS !



« Regards d'été » sur notre province

Notre belle province est chaque année de plus en plus riche en événements estivaux, du Festival Rock de Nandrin à la fête de la Country à Cereuxe en passant par les Francofolies, les Festivals de Théâtre (Huy, Spa, Stavelot, Welkenraedt) ou le 15 août en Outremeuse et « Jazz à Liège ». Petit tour d'horizons...

Les Francofolies de Spa

Sans doute le « Must de l'été » un cocktail détonnant qui durera exceptionnellement six jours et six nuits pour un dixième anniversaire d'enfer entre le 16 et le 21 juillet. Pas moins de 56 concerts seront programmés sur les différents sites que ce soit sur la scène « Pier re Rapsat » (Place de l'Hôtel de Ville) ou au Village Francofolie encore dans les salles plus intimistes du casino. Des vedettes « confir-mées » seront présentes comme Zazie, Birkin, Youyou, Mummri, Duteil, Machiavel, Maurane, Bodart, Tom Novembre, Sa... et des « découvertes » comme Starving, Yel, Baiki, Da Familia, Camille. Un des gros moments de cette édition 2003 sera sans doute l'hommage à Piorrot. Le 21 juillet par une pléiade de vedettes qui reprendront quelques uns de ses plus grands succès dans le cadre d'une création inédite. Notons aussi la marge du festival des traditionnelles « Francofol » pour faire connaître de jeunes artistes belges, les « Francos Juniors » qui proposeront 3 spectacles « Jeunes Publics » et les « Bars en folles » une petite « spécialité spadoise » qui propose un circuit musical dans plusieurs tavernes de la ville.

Comme chaque année, la Province de Liège soutiendra logiquement et financièrement cette manifestation qui attirera plus de 100.000 spectateurs au Pays de Liège.

Programme détaillé : www.francofolies.be
Réservations : 0900/00.991, code 100



Concours

« Francofolies »

Des entrées au village Francofolie et à certains concerts, à gagner en répondant au plus vite à la question suivante :

De quelle ville le regretté Pierre Rapsat était-il originaire ?

Reponse : _____

Nom : _____

Prénom : _____

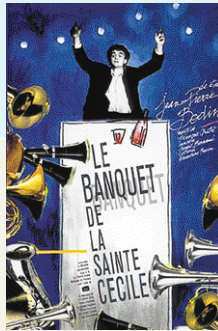
Adresse : _____

Téléphone : _____ Age : _____

Les bulletins sont à renvoyer à l'adresse suivante :

Liège, notre Province
Concours « Francofolies » ou
Concours « VTS 2003 »
Service provincial de la Communication
Rue Haute Sauvenière, 19
4000 LIEGE

Les gagnants seront prévenus personnellement par courrier



Jean-Pierre Bodin ou encore l'hommage de Léo Ferré par Anne-Cécile. La collaboration avec l'atelier théâtral Saint-Remacle se poursuit encore cette année avec « Zig Zap » ou la télé en question » (exceptionnellement joué dans la salle du Collège) tandis que le plus jeunes ne seront pas oubliés non plus avec le merveilleux spectacle « Chant âges » destiné à un public des 6 ans.

Tous renseignements au 04/222.06.96

Le 21 juillet, la Journée des Forts

Tout autre registre mais tout aussi intéressant te la « Journée des Forts » du 21 juillet prochain.

A la fin du 19e siècle pour se prémunir de possibles attaques allemandes ou françaises, la Belgique s'est dotée d'un système de défense comprenant notamment des « ceintures fortifiées » autour d'Anvers, de Namur et de Liège. Dans les années 1930, l'agresseur ne faisant plus aucun doute, la Position de Liège fut renforcée par une nouvelle série de forts à l'Est. Contrairement aux autres villes belges et malgré la résistance de certains, les « forts liégeois » sont admirablement préservés. Une dizaine d'entre eux sont d'ailleurs visitables et possèdent toujours leurs canons et tourelles. Depuis trois ans maintenant, à l'initiative de la Fédération du Tourisme de la Province de Liège, tous ces forts sont ouverts d'avril à octobre à l'occasion du 21 juillet, de 13h30 à 17 h, ainsi que le Memorial Interallié de Coïnte, les Territoires de la Mémoire (boulevard d'Avroy à Liège) et le Fort de Huy qui servit de prison durant les deux guerres. En ouverture à cet événement est organisée la veille, 19 juillet, au Fort de Battico (commune de Herve) une cérémonie militaire (à 17h30) suivie d'un verre de famille. L'occasion de se replonger dans le passé glorieux et parfois tragique de notre histoire.

Les sites visitables ce 21 juillet 2003

- **Fort d'Aubin-Neufchâteau**
Rue Colonel Dardenne
à 4608 Neufchâteau (Dalhem)
Tel.0486/26.62.40
- **Fort de Barchon**
Rue du Fort à 4671 Barchon
(Biègnay)
Tel.04/387.59.71
- **Fort de Battico**
Route d'Aubel à 4651 Battico
Tel.087/67.94.70
- **Fort d'Eben-Emael**
Rue du Fort à 4690 Eben-Emael
Tel.04/286.28.61
- **Fort d'Embourg**
Rue du Fort à 4053 Embourg
Tel.0497/20.35.70
- **Fort de Flémalle**
Avenue du Fort à 4400 Flémalle
Tel.0498/38.58.38
- **Fort de Hollogne**
Sur le Site de Liège-Airport
Tel.04/234.09.50
- **Fort de Lantini**
Rue du Fort à 4450 Lantini
Tel.04/246.55.44 ou 04/263.34.48
- **Fort de Loncin**
Rue des Héros, 15 bis à 4431 Loncin
Tel.04/246.44.25
- **Fort de Tancremont**
Route de Pépinster
à 4860 Tancremont (Pépinster)
Tel.087/51.55.32
- **Fort de Huy**
Chaussée Napoléon à 4500 Huy
Tel.085/21.29.15
- **Le Memorial Interallié de Coïnte**
Rue Saint-Maur, 93 à 4000 Liège
Tel.04/252.23.76 ou 04/75/26.09.17
- **Les Territoires de la Mémoire**
Boulevard d'Avroy, 86 à 4000 Liège
Tel.04/232.70.60

Pour tous renseignements sur la Journée des Forts du 21 juillet ou pour obtenir gr atuitement la brochure « Les Forts 1914-1940 Tourisme et Mémoire en Province de Liège » ou la carte « Les Chemins du Souvenir », Maison du Tourisme du Pays de Liège
Place Saint-Lambert, 32-35 - 4000 LIEGE
Tel. 04/237.92.92
E-mail : mtpaysdeliege@prov-liege.be
Elles peuvent également vous être en voyées moyennant trois timbres à 0,42€.

Concours « VTS 2003 »

Des entrées pour les spectacles des VTS 2003, à gagner en répondant au plus vite à la question suivante :

Dans combien de salles de l'abbaye se déroulent-ils les spectacles des VTS 2003 ?

Reponse : _____

Nom : _____

Prénom : _____

Adresse : _____

Téléphone : _____ Age : _____

Au cœur de l'architecture en province de Liège

Dans le cadre de l'année touristique 2003 « Au cœur de l'Architecture », notre province, grâce à la diversité de son histoire, imprégnée d'influences latines et germaniques, de sa configuration à la fois rurale, urbaine ou industrielle, peut se prévaloir d'être un livre d'architecture à ciel ouvert.

Du Moyen Age, il subsiste quelques châteaux forts. Certains sont restés tels quels, après leur dernier assaut fatal. D'autres ont été modifiés au fil des siècles et transformés en châteaux de plaisance. Les plus connus sont ceux de Burg Reuland, Burg Raeren, Modave, Reinhardtstein, Franchimont, Moha et Jehay. Aux 11-12e siècles, l'architecture romane importée par les ordres monastiques français s'illustre dans de charmantes petites églises rurales comme Saints-Pierre-et-Paul à Saint-Soverin-en-Condroz, Saint-Remacle à Ocuier, Saint-Pierre à Xhignesse et Saint-Lambert à Bois-et-Borsu. Au cœur de Liège, Saint-Barthélemy, Saint-Jean, Sainte-Croix et Saint-Denis sont, dans leurs premiers versions pour la plupart, des témoins précieux de l'architecture romane rheno-mosane.

La Renaissance d'un monde

L'avènement d'une nouvelle culture magnifique aussi l'Antiquité et va caractériser des modèles. Lambert Lombard (1505-1566), peintre et architecte attiré du Prince Evêque Erard de la Marck part à Rome étudier le style maniériste. De retour à Liège, il conçoit très probablement le portail de Saint-Jacques. On lui attribue également les Hôtels Torrentius et Soer-de-Solleres à Liège. Au 16e siècle, le style architectural gothico-renaissance s'inspire de la Renaissance française, pour ériger de belles demeures, comme le Palais des Princes Evêques, l'ancien refuge de l'abbaye d'Aulne et la maison du Seigneur d'Amay à Liège. La fin du 16e siècle voit la création d'un style original appelé « Renaissance mosane » marquant l'apogée de la créativité architecturale dans la Principauté. Comme l'Hôtel Curtius et le couvent des Frères Mineurs à Liège, l'Hôtel de la Cloche et le couvent des Frères Mineurs à Huy, l'Hôtel de ville de Visé (reconstruit à l'identique après sa destruction en 1914). Dans les campagnes, les châteaux de plaisance parsèment le paysage, souvent réédifiés sur des bases féodales (Jehay, Harzé...).

Le classicisme

L'harmonie, l'impression de dignité, voire de bon goût, va caractériser l'art du 17e et du 18e siècles sous le règne de Louis XIV. Dans notre province, à la fin du 17e siècle, apparaissent des éléments d'inspiration classique française (styles Louis XIII et Louis XIV) comme en témoignent les châteaux de Modave, de Walleff-Saint-Pierre et d'Aigremont et l'Hôtel de ville de Liège. Nous avons conservé de fort beaux ensembles d'habitations des 17e et 18e siècles à Liège, Eupen, Limbourg, Theux, Olne, Aubel, Soron, Clermont-sur-Berwinne, Ocuier, Stavelot, Villers-lem-Temple, etc. Des moulins de cette époque existent encore e, par exemple, au Blouay et à Huy. Celui de Ferreries à Lavoer est encore en activité. La solennité et l'austérité du classicisme français vont être à l'origine d'un style radicalement à contre-courant, le rococo. Dans la province, les eaux de Chaudfontaine et de Spa, fort prisées,

sont fréquentées par l'Europe aisée et le décor s'y adapte. A Liège, les Princes Evêques redécouvrent les magnifiques salons du Palais. De nombreux châteaux, dont ceux de Wa fusée et de Voroux des maisons, des Hôtels de Ville (comme ceux de Huy et de Verrières), et hôtels privés, comme ceux de Willems et de Hayme de Borna à Liège s'inspirent du nouveau style, exubérant à l'intérieur, en gardant néanmoins une grande sobriété en façade.

La révolution industrielle

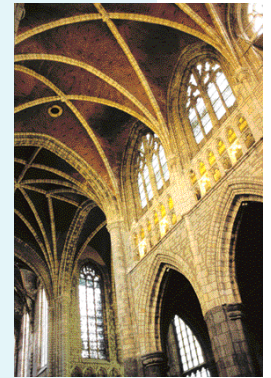
Le néo-classicisme sera la réaction par rapport au rococo et au baroque. Né vers le milieu du 18e siècle, il recherche l'idéal de la beauté, de la perfection. Le style néoclassique s'impose pour les théâtres de Liège, de Verrières ou encore le pouhon Pierre-le-Grand de Spa.

L'Art Nouveau révolutionne l'architecture belge (à partir de Bruxelles) puis européenne. Après la Première guerre mondiale, il cède le pas à l'Art Déco, caractérisé par une géométrisation des formes. Ces tendances apparaissent dans certains maisons urbaines notamment dans le « nouveau quartier » de Huy et rue Léon Milgrom à Liège. A l'occasion de l'Exposition universelle de 1905, marquée par la personnalité de Serrurier-Bovy, est construit le magnifique pont de Fagnée à Liège.

Destruction et renouveau

La seconde moitié du 20e siècle réintroduit des références historiques et régionales dans le style postmoderne. Charles Vandenberg renoue la Cour Saint-Antoine à Liège, on réinterprète tout le vocabulaire architectural antique. Au Centre Nature de Botange, Jean Englebret intègre les volumétries et les matériaux traditionnels des fermes locales dans un style d'architecture vernaculaire. L'Histoire de l'architecture future retiendra sûrement la nouvelle gare de Liège-Guillemins, sortie des cartons de l'ingénieur-architecte catalan Santiago Calatrava...

L'architecture demeure bien au fil des siècles et des millénaires, un art vivant qui façonne notre paysage et notre quotidien.



Le 15 août en Outre-Meuse

Fête religieuse, fête profane, le 15 août folklorique en Outre-Meuse reste incontestablement la grande fête populaire de l'été en région liégeoise. Une semaine de manifestations avec au programme « un marché aux puces, des jeux populaires, la tradition de Saint Marcève, un spectacle de marionnettes, la procession et la messe en plein air avec sermon en wallon et le grand cortège folklorique avec fanfares, groupes musicaux, gants et chars... sans oublier l'enfermement de Matt l'Ohé.



Passer à table avec le commissaire Maigret peut rapporter gros !

Si vous avez déjà eu le plaisir de goûter aux charmes de l'opération "Wallonie 2003, Année Simonen au Pays de Liège" en participant à l'une ou l'autre activité proposée dans ce cadre dont notamment la visite de la grande exposition "Simonen... un siècle" peut-être n'avez-vous pas encore eu l'occasion... de vous assoir à la table du commissaire Maigret. Il s'agit ici de vous livrer aux délices et fumets de la bonne cuisine française traditionnelle telle qu'a la concocter Madame Maigret, ou telle qu'elle se pr atiquait dans les multiples brasseries et petits hôtels provinciaux fréquentés par le célèbre commissaire. Plus de 130 restaurants de la province de Liège se sont donc inscrits dans l'opération "A la table du commissaire Maigret" en proposant à leur menu, en promotion un choix de plats inspirés des fourneaux de Madame Maigret et des goûts du commissaire. Outre le fait de « déguster » un plat typiquement « Simonnesque », votre fidélité dans cette opération sera récompensée par une carte unique fois complète... c'est à dire tamponné 8 fois par des restaurants participants à l'opération - devra être déposée ou envoyée à la FPL (77 bd de la Sauvenière 4000 Liège). Un tirage au sort récompensera alors les plus fidèles par de très beaux cadeaux.

Allez(e) ? Midi ou soir, précitez-vous "A la table du commissaire Maigret" et, pour toute info, adressez-vous à la Fédération du Tourisme de la Province de Liège, tél. 04/232.65.16.

Vous aimez votre région ? ... et vous souhaitez savoir ce qui s'y passe (événements, fêtes, boîtes, concerts, visites guidées, promenades organisées, salons, festivals, etc.)

Essayez l'Agenda touristique du Pays de Liège !



Chaque mois... Le calendrier des manifestations touristiques en province de Liège. Un dossier en rapport avec l'actualité touristique (les concours, les courses auto ou vélo, les grands rendez-vous folkloriques, gastronomiques ou culturels...). Des rubriques qui vous présentent des personnalités ou des lieux d'intérêt dans notre province. Des pages pour servir, en famille ou avec des amis. Un abonnement à l'Agenda touristique du Pays de Liège mensuel ne coûte que 4 € par an. Sur simple demande (voir talon à découper ci-dessous), un exemplaire vous sera envoyé gratuitement ! Réservez votre copie !

Je souhaite recevoir un exemplaire de l'Agenda touristique du Pays de Liège, gratuitement et sans engagement.

Nom : _____
Adresse : _____
N° tél. ou GSM : _____

À envoyer à la Fédération du Tourisme de la Province de Liège, Service Éditions D. Clesq - 84 de la Sauvenière n. 774000 Liège - tél.04 232 65 16 - fax 04 232 65 11.

