

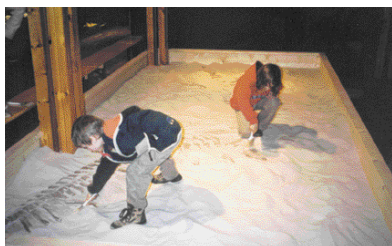
A la découverte des « Archives de la Terre » pour les 20 ans du Centre Nature de Botrange

Le 18 janvier 1971, dans le but de promouvoir et de préserver les spécificités environnementales du Haut-Plateau Fagnard, la Province de Liège fut le moteur de la création de l'ASBL « Parc Naturel Hautes Fagnes-Eifel ». Treize ans plus tard fut posée la première pierre du Centre Nature de Botrange, la maison officielle du Parc Naturel. Située route de Botrange, sur la Commune de Waimes, le Centre Nature accueille chaque année des dizaines de milliers de visiteurs. En plus de ses expositions permanentes et/ou temporaires, le Centre Nature est également spécialisé dans l'organisation de promenades guidées et dans la mise en œuvre de classes pédagogiques sur différents thèmes.

A l'occasion du 20^{ème} anniversaire, de nombreuses activités ont déjà été proposées

comme par exemple : la présentation des animations natures réservées aux groupes et écoles (les 24 et 25 avril), une grande bourse aux minéraux (le 25 avril). La désormais traditionnelle « Fête du Berger » aura lieu les 22 et 23 mai avec son exposition spécifique consacrée au Loup.

A côté de ses animations ponctuelles, le Centre propose également, dans le cadre de sa grande exposition annuelle, la manifestation « Roches et Fossiles - Témoins du passé ». Grâce à 26 panneaux didactiques explicatifs mais aussi à de nombreux fossiles, à une mini carrière d'extraction reconstituée et à un chantier paléontologique



d'expérimentation, les visiteurs (amateurs ou non) pourront remonter le temps à la découverte des archives de la terre et se rendre compte qu'il y a très longtemps, le haut-plateau fagnard n'était rien d'autre que la mer...



Redécouvrir les plaisirs de l'eau...

Si Verviers est devenue, « politiquement parlant », la capitale wallonne de l'eau, Spa, déjà connue dès le 14^{ème} pour la qualité de ses eaux, est en phase de redevenir la capitale nationale du plaisir thermal. Un superbe temple vient d'ouvrir ses portes au grand public au sommet de la colline d'Annette et Lubin...

Dominant la cité des bobelins, les thermes de Spa apparaissent aujourd'hui comme la référence belge en matière de plaisirs, de soins et de détente en rapport avec l'eau. Accessible tant par Balmoral que par le centre-ville, le nouveau complexe possède le visage de la modernité et se divise en deux zones principales. L'aile Est réunit l'ensemble des cures thermales et des soins individuels (de beauté, de détente et d'esthétique)

tantis que les ailes Sud et Ouest sont entièrement vouées au thermalisme et à la relaxation. Entamée en décembre 2001, la construction nécessita trois années de travaux et un investissement de l'ordre de 15 millions € dont 13,6 millions € furent financés par Aqualis. Le nouveau centre thermal espère accueillir 150.000 visiteurs par an. Actuellement, il occupe, hors prestataires de kinésithérapie, une soixantaine de travailleurs. Sa gestion a été confiée à M. Gérard André. Ce français dynamique, véritable spécialiste de l'exploitation de thermes doit réussir le difficile pari de rentabiliser cet outil exceptionnel qui donnera à l'ensemble de la région, une valeur touristique attractive de tout premier ordre.

15 x 2 entrées gratuites

En répondant à la question suivante : citez la particularité de la liaison entre le Centre-Ville de Spa et le complexe thermal ? Les réponses doivent nous parvenir sur carte postale (en indiquant vos nom, prénom, adresse et téléphone) à l'adresse suivante : Liège, notre Province - 19, rue Haute Sauvenière à 4000 Liège.

Même si vous n'êtes pas tiré au sort, notre partenaire « Eurothermes » Aqualis vous offre des conditions exceptionnelles : du 1^{er} au 20 mai, contre présentation du bon à découper en page une, vous recevrez une entrée gratuite contre une entrée adulte payante sur votre première visite aux thermes de Spa.

Les plus jolies Liégeoises au Palais... pour une bonne cause



Elles étaient 116 au départ, il en reste 20 qui se disputent le 22 mai prochain au Casino de Spa, le titre de Miss Belgique Francophone.

Si vous souhaitez assister à la finale spadoise de ce concours, contactez le 0473/33 72 45 ou le 0477/67 98 92

Parmi ces 20 demoiselles, 5 Liégeoises : M^{me} Angélique Bicherox de Grâce-Hollogne, M^{me} Amélie Marangoni de Liège, M^{me} Kathleen Bathasart et Vanessa Discry d'Oupeye, et M^{me} Catherine Dabe de Fléron. Pour la troisième édition de ce célèbre concours, comme d'ailleurs pour les deux premières manifestations du genre, une étroite collaboration est née entre l'organisateur, M. Joseph Mathieu et le Député permanent Georges Pire, par ailleurs, président du projet « Liège Province Santé ». Ainsi, la lauréate du concours, liegeoise ou non, deviendra également, pour un an, l'ambassadrice de l'Organisation Mondiale de la Santé, dont « Liège Province Santé » est le relais en Belgique francophone.

Une première en Wallonie pour les agriculteurs

Les Services agricoles de la Province de Liège ont créé un site Internet pour calculer les déclarations PAC ou jachères. Dans le cadre de la Politique Agricole Commune (PAC), les agriculteurs doivent en effet chaque année effectuer leurs déclarations de superficies. Cette formalité s'avère indispensable pour bénéficier des aides compensatoires au revenu prévues par l'Europe.

Depuis plus de 10 ans, les Services agricoles de la Province de Liège tiennent gratuitement à la disposition des agriculteurs une équipe spécialisée capable d'effectuer les calculs, simulations, optimisations...

Ces mêmes Services agricoles, à l'initiative de M. Gaston Gérard, Député permanent en charge de l'Agriculture, viennent de créer un site Internet explicatif sur le sujet. Des modules de calculs permettent de réaliser une première approche personnelle pour mener à bien ces déclarations. Par cette initiative, les Services agricoles de la Province prouvent une nouvelle fois leur attachement à proposer une administration de proximité aux agriculteurs.

Infos : www.prov-liege.be/cigest www.cigest.be

90^{ème} anniversaire du début de la Première Guerre Mondiale

Nonante ans après le déclenchement de la Première Guerre Mondiale, la Province de Liège (Fédération du Tourisme et Service Culture) à l'initiative des Députés permanents Olivier Hamal et Paul-Emile Mottard, organise de mai à novembre différentes manifestations à vocation culturelle et historique liées au tourisme mémoriel dans le but de commémorer cette terrible bataille d'août 1914. Pendant 12 jours, les garnisons des Forts de Liège, pourtant dépassés par la puissance de l'artillerie allemande provoqueront d'importantes pertes dans les rangs ennemis, ils furent cependant contraints à la reddition non sans avoir fortement retardé l'avancée des troupes de Guillaume II. Liège, fut d'ailleurs, hors de France, la première ville, à se voir décerner la Légion d'Honneur, en reconnaissance d'une ardeur au combat peu commune.

Au programme de cette commémoration : un colloque international intitulé « Liège, août 14 » les 6 et 7 mai en collaboration avec le C.E.G.E.S. dans la salle du Théâtre Universitaire Royal de Liège; un Forum de la Fortification au Fort de Lantin les 8 et 9 mai (en partenariat avec le C.L.A.H.M.);

l'exposition « Août 14 la province de Liège en guerre » au Mémorial Interallié de Coïnte (du 12/06 au 26/09); un rallye touristique permanent sur la thématique des forts, « L'effort des Forts », trois jours cyclos autour de la province de Liège (16 au 18/07); la Journée des Forts (le 21 juillet). En plus des cérémonies annuelles d'hommage prévues sur différents sites, Blegny commémorera le 21/08 le drame d'août 1914 (assassinat des Frères Hackin), Thimister-Clermont honorer le Cavalier Fonck premier soldat belge tué lors de l'invasion les 27/28 et 29/08 (son et lumière, inauguration de l'Espace Fonck, exposition, cérémonies patriotiques). A noter également l'exposition « Regards d'artistes contemporains sur la guerre » à l'Abbaye de Stavelot (16/10/04 au 9/01/05) et un concert de clôture par la musique de la force aérienne le 26/11.

Toute information relative à ces manifestations peut être obtenue à la Fédération du Tourisme de la Province de Liège qui a édité diverses plaquettes sur le sujet.

Infos : FTPL - 04/237 95 57 myriam.simon@ftpl.be

Liège,

notre Province

Le Tour de France 2004 dans la roue du Pays de Liège

Nul ne peut plus ignorer que l'année 2004 en province de Liège est résolument placée sous le signe du vélo avec le prologue et le départ à Liège du Tour de France, les 3 et 4 juillet prochains. Un événement de portée internationale pour notre région que nous ne manquerons pas de détailler dans notre prochaine édition du mois de juin. Un peloton d'autres grands rendez-vous cyclistes sont par ailleurs programmés avant et après cette cerise sur le gâteau : le Triptyque ardennais (21 au 23/5), la dernière étape du Tour de Belgique Ans-Eupen (23/5), la Flèche hesbignonne (31/5), la Flèche ardennaise (20/6 à Herve), le Tour de la Province de Liège (18 au 21/7), l'étape Aubel-Bassege du Tour de la Région wallonne (26/7). Sans oublier Liège-La Gleize pour juniors internationaux (7 et 8/8) et Liège-Bastogne-Liège pour amateurs (2/5). En attendant le grand départ, découvrez les programmes de manifestations concoctés par la Province et son Service des Sports dans le cadre de l'accueil de la petite reine au Pays de Liège pages 4 et 5



www.prov-liege.be/tourdefrance2004



CONCOURS : 20 PLACES POUR « LES MOUSQUETAIRES AU DOUVET » AU GRAND THÉÂTRE DE VERVIERS page 7



BON POUR UNE ENTRÉE GRATUITE AUX THERMES DE SPA VOIREGALEMENT NOTRE CONCOURS : 15 X 2 ENTRÉES page 8



Zoom sur le Bureau du Conseil provincial de Liège

Le Bureau du Conseil provincial, présidé par M. Jean-Claude Meurens, Président du Conseil se compose de quatre Vice-Présidents, MM. Abel Desmit (PS), Charles Volont (PS), Johan Haas (CDH-CSP) et M^{me} Claudine Ruiz-Charlier (Ecolo); de quatre Secrétaires, MM. Guy Faniel (PS), Jean-Luc Gabriel (MR), Alain Defays (CDH-CSP) et Victor Massin (PS) ainsi que des quatre Chefs de groupe, M. Gérard Georges (PS), M^{me} Anne Chevalier (MR),

MM. Dominique Drion (CDH-CSP) et Louis Genet (Ecolo) qui disposent d'une voix délibérative. Il se compose également du Gouverneur et de deux Députés permanents, lesquels disposent d'une voix consultative.

Le Bureau se réunit au moins une fois par mois (sauf juillet et août). Il peut entendre si besoin est, l'auteur d'une proposition pour présenter et défendre celle-ci. Le Bureau examine tout sujet relatif à l'organisation et au fonctionnement du Conseil, telles que la fixation du calendrier de ses réunions, l'interprétation de la notion de compétence provinciale, l'inscription de points en urgence, la préparation de séances thématiques voire protocolaires, les relations extérieures...

Si une affaire relève des prérogatives du Président du Conseil provincial, le Bureau s'exprime sous forme de suggestion. Il peut également déterminer, en cas de doute, la Commission compétente auprès de laquelle sera renvoyé l'examen d'une affaire. Lors du renouvellement intégral du Conseil provincial, le Bureau fait au Conseil des propositions quant à la composition des Commissions ordinaires et des Commissions spéciales temporaires.



Editorial

Terre de rencontres sportives

Depuis plusieurs années, la Province de Liège mène une politique sportive active « à l'écoute de tous les sports et de tous les sportifs ». Sa Maison des Sports est ainsi devenue une réalité bien connue et appréciée de la vie collective de notre province.

Grâce à une politique cohérente et persévérante menée tant vers le sport professionnel qu'amateur, la Province de Liège peut se targuer d'accueillir des événements sportifs de dimension internationale. Outre la Flèche Wallonne et la 90^{ème} édition de la Doyenne des classiques Liège-Bastogne-Liège, qui ont eu lieu les 21 et 25 avril derniers, les manifestations sportives de premier plan vont se succéder dans les prochains mois en province de Liège.

Le point d'orgue de cette saison sportive sera sans nul doute marqué par le prologue et le départ de la première étape du Tour de France qui feront vibrer le cœur de la Cité Ardente, les 3 et 4 juillet. Au travers de ce grand événement sportif international — le troisième dernier les Jeux Olympiques et la Coupe du Monde de football — l'ensemble du Pays de Liège aura la formidable opportunité de s'affirmer sur le plan mondial et de démontrer tout son dynamisme.

Evidemment, en cette année 2004 déclarée « Année européenne de l'éducation par le sport », d'autres disciplines sportives connaîtront elles aussi leur temps fort. Le 25 mai prochain, le Centre d'Entraînement et de Formation de haut niveau en football de la Région Wallonne ouvrira ses portes à Blegny grâce à un partenariat inédit entre la Région Wallonne, l'Union Belge de football, la Province de Liège, la Commune de Blegny et le Domaine Touristique de Blegny - Mine. Cette infrastructure rencontre parfaitement les objectifs poursuivis par la Députation permanente du Conseil provincial de Liège en faveur de la formation des jeunes et la vulgarisation sportive.

Enfin, le 3 août prochain, le Complexe Sportif de Naimette - Xhovemont sera le théâtre de la 3^{ème} édition du Meeting International d'athlétisme de la Province de Liège. Le positionnement judicieux de cet événement, placé quelques semaines avant le début des Jeux Olympiques d'Athènes, doit nous garantir la participation d'athlètes internationaux de premier plan.

Gaston GERARD
Député permanent
en charge des Sports

Succès exceptionnel pour les romans de Simenon dans la Pléiade

L'entrée dans la Pléiade des romans de Simenon, en mai dernier, a été chaleureusement accueillie par les lecteurs. Lancée au Palais provincial de Liège dans le cadre de « Wallonie 2003, Année Simenon au Pays de Liège », l'édition de ces deux volumes a même dû faire l'objet de nouveaux tirages à plusieurs reprises. Les chiffres parlent d'eux-mêmes : 52.000 exemplaires ont été vendus dont 7.000 en Belgique. Un succès qu'Antoine Gallimard, le patron des éditions du même nom, commente de la sorte : « Huit mois après leur entrée dans la Pléiade, les romans de Simenon sont bien installés au catalogue, parmi les œuvres des littératures française et étrangères. Pour beaucoup de nos lecteurs fidèles, ces deux volumes ont constitué une révélation : Simenon, cet « écrivain populaire », était tout simplement un grand écrivain. »

Une nouvelle Greffière provinciale et un nouveau Député permanent sont entrés en fonction. Portraits page 2

La Province de Liège et la Région wallon-nie en partenariat page 2

Services d'incendie. La Province finance l'achat de matériel pour nos hommes du feu page 3

Le jeu peut devenir une dépendance. Un problème majeur dans notre société page 6

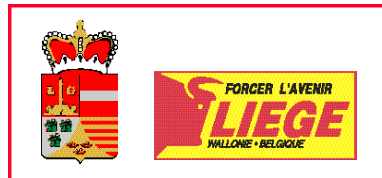
L'Espace d'Accueil Beekman, un nouveau lieu de vie et de travail pour le monde associatif social page 6

« Existe », un festival itinérant conçu pour et par les adolescents page 7

Liège, notre Province

Revue trimestrielle de la Province de Liège, rédigée par le Service provincial de la Communication place de la République française, 1 - 4000 Liège
Tél. : 04/220.21.00 - Fax : 04/221.34.61
rue Haute Sauvenière, 19 - 4000 Liège
Tél. : 04/232.01.80 - Fax : 04/222.43.02
Editeur responsable : M^{me} Marianne LONHAY

- Rédaction/SPC : CHARLOTTE BERNARD - DAMIEN DEJARDIN - MARIE-CHRISTINE LEBLANC - KARL MARECHAL
- PHOTOS : PROVINCE DE LIÈGE - FTPL - FAUSTO BOZZI - EDDY COLINET - GRAND THÉÂTRE DE VERVIERS - DAMIEN DEJARDIN - PIERRE EXSTEEN - GERARD GUSSARD - PATRICE MORAY - HANS ROELS
- Création et mise en page : VERONIQUE GRUBISIC
Impression : Imprimerie Masset - Belgique
Dépôt : Liège X / Tirage : 429.000 exemplaires



Marianne Lonhay, nouvelle Greffière provinciale

Pour la première fois à la Province de Liège, une femme accède au poste de Greffière provinciale



C'est une petite révolution mais une révolution que l'on pourrait qualifier de positive et constructive. Elle s'est produite en février dernier avec la nomination, pour la première fois depuis 1830, d'une femme à la tête des fonctionnaires provinciaux liégeois. Marianne Lonhay accède ainsi au sommet de la hiérarchie de l'Institution. Elle aura la difficile tâche de succéder à Roger Jeunhomme, qui profite désormais d'une retraite bien méritée.

Née à Abée (Tinlot) le 11 mai 1957, Marianne Lonhay est déjà bien connue du « petit monde » de la Province de Liège. Licenciée en Droit de l'Université de Liège, cette femme dynamique

a effectué toute sa carrière à la Province. Entrée comme stagiaire ONEM en tant que secrétaire d'administration au Service Juridique du Gouvernement provincial en août 1981. Elle fut nommée en 1991. A partir de février 1993, elle sera détachée comme secrétaire de cabinet du Greffier. Rigoureuse et compétente, elle se caractérise par une parfaite maîtrise de ses dossiers. Toujours submergée mais jamais débordée, elle a aussi l'immense qualité d'avoir toujours été à l'écoute des agents provinciaux qui la sollicitaient à toute heure de la journée. Plusieurs fois amenée à exercer le poste de Greffière provinciale *ad interim*, elle succède donc très logiquement à Roger Jeunhomme.

Julien Mestrez succède à Joseph Moxhet à la Députation Permanente

Événement le 25 mars dernier au Conseil provincial de Liège où l'ancien Bourgmestre de Stavelot, M. Joseph Moxhet a cédé son écharpe de Député permanent à Julien Mestrez, jusqu'alors Echevin à Verviers. Joseph Moxhet est un véritable monument de la politique provinciale liégeoise, né à Stavelot en mars 1938, ce père de famille, Licencié en Sciences Economiques de l'Université de Liège débuta sa carrière professionnelle comme professeur de Sciences économiques aux Athénées de Stavelot et d'Aywaille. Très vite « mordu » par le virus de la politique, il entra au Conseil communal de Stavelot en 1971 où d'emblée, il accrocha l'écharpe mayoral. La même année, il entre également au Conseil provincial. Il exerça ensuite plusieurs postes à responsabilités tant dans le domaine privé que dans des cabinets ministériels et/ou des institutions publiques.

En 1985, il devient Député permanent en charge notamment du Tourisme et de l'Economie, poste qu'il occupa avec brio jusqu'au mois dernier. De son trop riche mandat provincial, on peut notamment retenir qu'il fut à la base du développement et surtout de la permanence du Circuit automobile de Spa-Francorchamps, de la pérennité de la SPI+ (l'Agence de développement économique de la Province



Joseph Moxhet et Julien Mestrez

de Liège) qui est devenu l'outil de référence et enfin, du lancement du projet, aujourd'hui concrétisé, de création de centre de séminaire international du Château de Harzé. Véritable bureau de travail, Joseph Moxhet sera difficile à « oublier » il était aussi un personnage très humain qu'il fallait apprendre à connaître et à apprécier. M. Moxhet reste Conseiller provincial, afin de continuer à apporter son expérience à l'assemblée liégeoise.

Son successeur M. Julien Mestrez, n'est pas un inconnu. Agrégé en histoire de l'Université de Liège, il entre au Conseil provincial en 1985. Il fut Préfet des Etudes aux Athénées de Welkenraedt, Stavelot et Verviers 2-Dison depuis 1988. Ancien Attaché de Cabinet auprès des Ministres de la Culture Moureau et Féaux, il quitta son siège de Conseiller provincial en 1995 pour se consacrer au difficile mandat d'Echevin de l'Instruction de la Ville de Verviers. Trois ans plus tard, il endossa l'écharpe scabiale des sports et, en 2001, celle d'Echevin de la Culture.

Membre fondateur du Centre Culturel Régional de Verviers, il est de ceux qui contribuèrent fortement au rayonnement grandissant du CCRV et surtout à son passage en Première Catégorie. Tousjours dans le domaine culturel, c'est grâce à lui que les verviétois ont pu saluer la naissance d'une nouvelle salle de spectacle de plus de 250 places parfaitement adaptée. Sur le plan sportif, il est l'un des défenseurs créateurs de l'école de football de Verviers (qui travaille d'ailleurs en collaboration avec la Province de Liège) et fut le « protecteur » attentif de la Bulle de Gerardchamps aujourd'hui rénovée et dotée d'une toute nouvelle cafétéria.

Les 16 partenariats de la Province et de la Région

La Province a défini son projet de partenariats avec la Région wallonne pour les trois années à venir, pour des montants totaux de 6.651.109 € (2004), 6.829.777 € (2005) et 6.832.340 € (2006). Un vaste chantier que l'on peut ramener à 8 grands axes : aide aux communes, travaux, social, formation, tourisme, sport, agriculture et environnement.

Pouvoir de proximité, la Province entend tout d'abord soulager les charges de ses communes par sa participation au financement et à la gestion des services d'incendie (lire en p. 3). Elle souhaite également poursuivre son soutien technique aux communes intéressées ou qui ne disposent pas de services étoffés pour l'élaboration de projets et la réalisation de travaux (975.000 € répartis sur 3 ans). Les Services techniques provinciaux participeront également au cofinancement des différents contrats-rivières actuellement en cours (Amblève, Haut-Geer, Mehaigne, Ourthe et Vesdre) et intensifieront leur effort en matière de restauration patrimoniale (biens et bâtiments classés).

Favoriser l'accès au logement

Le social sera au cœur des partenariats par le biais de prêts provinciaux complémentaires et hypothécaires au logement (pour l'achat, la construction et la transformation d'une habitation). Ainsi que des actions en matière de logement social ciblées sur la rénovation des dessus de commerces des quatre grands centres urbains (Liège, Seraing, Huy et Verviers) et sur les aides complémentaires à la Région aux projets d'acquisitions/rénovations. La Province entend ainsi favoriser l'accès à la propriété et à un logement décent. Elle dégagera une somme importante de 1.709.125 € (3 ans) pour son ASBL « Centre de Réadaptation au Travail d'Abée-Scry » à Tinlot, dont les objectifs essentiels seront de favoriser l'insertion professionnelle des

personnes handicapées et de renforcer l'accessibilité du centre de formation à ces dernières en leur offrant une réponse aux problèmes de mobilité et de distance. Enfin, l'accent sera mis sur une insertion possible du Centre d'Etudes et de Documentation sociales de la Maison du Social dans un réseau d'accueil et d'information sur la maltraitance des personnes âgées, un thème qui retient l'attention de notre Institution depuis un certain nombre d'années déjà.

Accroître la compétitivité de nos entreprises

La formation se trouve également au centre des préoccupations provinciales axées notamment sur le développement de la qualité de l'enseignement et la formation technique et scientifique à travers son Espace Qualité Formation. Ce dernier aura le défi d'envisager l'amélioration de l'adéquation entre les besoins en compétence des entreprises et les formations afin d'augmenter l'employabilité. Un objectif qui sera également recherché au sein de l'Ecole des Sciences administratives de la Province afin d'augmenter les compétences des personnels des administrations communales et provinciales. De même, la Province continuera de prêcher la bonne parole multimedia afin d'accroître la compétitivité des entreprises situées sur son territoire.

Désormais reconnu comme acteur économique à part entière, le tourisme jouera lui aussi la carte de la complémentarité. La Fédération du Tourisme de la Province de Liège s'engage à s'inscrire dans le cadre de la politique régionale en matière et en concertation permanente avec la Région. Diverses subventions importantes iront aux organismes touristiques paraprovinciaux, aux Maisons du Tourisme, à la promotion des parcs

naturels, à la formation des acteurs touristiques et au soutien aux actions de l'Office du Tourisme des Cantons de l'Est.

Le sport contre le désœuvrement

Incontournable en 2004, le sport ne pouvait pas rester sur la touche. Le Centre régional d'Entraînement et de Formation de haut niveau en football de la Région wallonne à Blegny sera opérationnel en juin 2004. Et la Province s'engage, avec cet outil, à botter en touche le désœuvrement des jeunes et moins jeunes et à amplifier son action pour le « sport pour tous » et le « sport d'élite ». Elle entend également conforter son image nationale et internationale par l'organisation d'événements sportifs à caractère exceptionnel. L'année 2004 est actuellement concernée avec le Tour de France mais il n'est pas exclu que d'autres manifestations d'une grande ampleur soient envisagées en 2005 et 2006.

Côté agriculture, la Province dispose de laboratoires d'analyses spécialisés. Ils participent activement au développement d'une agriculture de qualité. Fière d'avoir anticipé les besoins nouveaux du secteur agroalimentaire (analyses des céréales, des fourrages secs, des ensilages, des aliments composés, des nitrates dans le sol, des sols eux-mêmes, des eaux et denrées alimentaires), la Province ambitionne d'offrir un éventail de services conformes aux normes européennes. L'accréditation constitue donc l'objectif prioritaire des trois années à venir.

Aurée d'un succès plus que concluant, la nouvelle prime provinciale (650 € complémentaires à la prime de la Région wallonne et de certaines communes) octroyée pour l'installation d'un chauffe-eau solaire bénéficiera de budgets importants : 325.000 € en 2004 et 260.000 € en 2005 et en 2006.



« Existe », un festival itinérant conçu pour et par les ados

Rap, rock, hip-hop parrainés par Starflam

Évoluant dans un monde créé et géré par les adultes, l'ado chavire, tiraillé entre le désir d'être, de s'exprimer et un canevas où il se sent étriqué. Confronté à une société en perpétuelle mutation, il est difficile pour l'adolescent à l'énergie débordante, à l'affectivité exacerbée, d'envisager un avenir. Dans ces perspectives, les activités proposées devaient intégrer la spécificité de ce public tout en favorisant la construction d'un regard critique.

Depuis le mois de février, ce sont, ainsi, près de 150 ados issus de Maisons de Jeunes du Thier-à-Liège et de 4 autres MJ qui ont participé à divers ateliers : rap, rock, percussion, hip-hop, graffiti, tag, expression scénique... Tout ce travail s'est finalisé par la production sur scène des différents groupes. Percussions, théâtre, courts-métrages, débats, présentation des travaux rock, rap et autres ont fait littéralement vibrer, durant quatre jours (du 14 au 17 avril), la Place Hoover, du Thier-à-Liège.

Après un important travail d'analyse et de réflexion, les organisateurs ont décidé d'axer le Festival autour de deux thèmes citoyens : la Justice (et l'injustice) et les Enjeux planétaires qui ont inspiré les jeunes porteurs de projet pilote. Tout en privilégiant la dimension culturelle et artistique, c'est un véritable processus d'échanges et de dialogues qui a été mis en place afin de donner la parole aux 15-25 ans et de favoriser leur participation à un débat citoyen.

Parrainé entre autre par le groupe Starflam, le Festival a également bénéficié de la présence de plusieurs groupes emblématiques comme Hollywood Porn Star, K's Angels, Monkeys, Taifun... venus mettre le feu au chapiteau les 16 et 17 avril pour le plus grand plaisir d'un public venu nombreux et séduit.

Infos : Service Jeunesse, 123 et 189 rue Belvaux à 4030 Grivegnée - Tél. : 04/344 91 17 - Fax : 04/341 53 86

Sur les traces des Princes...

La Fédération du Tourisme de la Province de Liège vient d'éditer une nouvelle brochure intitulée « Sur les traces des Princes... ». Elle propose aux amateurs d'Histoire et d'histoires de parcourir les épopées vécues par les Principautés de Liège, de Stavelot-Malmédy et du Duché de Limbourg. Elle propose également de visiter les lieux toujours hantés par le souvenir du passage des Princes-Evêques, Princes-Abbés, Ducs et autres Comtes.

Plus qu'un guide touristique, cette brochure, joliment présentée et étayée de nombreuses photographies, se veut aussi un livret d'Histoire rédigé par les auteurs Bruno Demoulin, Directeur général du Département Culture et chargé de cours à l'Université de Liège, Philippe George, Conservateur du Trésor de la Cathédrale et Jean-Louis Kupper, également Professeur à l'Université de Liège.

Infos : FTPL au 04/ 237 95 26 ou www.ftpl.be



Erard de la Marck (prince-évêque de 1505 à 1538) a marqué l'histoire de la Principauté de Liège

« Les Mousquetaires au Couvent » le retour de l'ORW au Grand Théâtre de Verviers

Notre journal Liège, notre Province vous propose de découvrir cette opérette les 15 ou 16 mai au Grand Théâtre de Verviers.

C'est à une superbe création réalisée en collaboration avec le Centre Culturel Régional de Verviers que le public verviétois pourra assister les 15 et 16 mai prochains au Grand Théâtre de Verviers. L'aventure de cette opérette se passe sous Louis XIII, tout comme celle de d'Artagnan et à peu près dans le même climat. L'intrigue est cependant plus légère, plus « enlevée » et sera servie par d'excellents artistes comme Lydia Mayo, Jean-Claude Billon, Alexander Swan, Sophie Haudebourg, Isabelle Fleur, Jacqueline Guy, Michel Walsière et René Camoin. La mise en scène sera signée par Nadine Duffaut et la direction musicale assurée par le talentueux Jean-Pierre Haeck. L'ensemble Orchestral Mosan et les Chœurs de l'Opéra Royal de Wallonie agrémente avec brio toute la partie musicale.

Infos : réservations au 087/39 30 30

Concours : 20 x 1 entrée

En répondant à la question suivante : comment se nomme le célèbre cardinal que l'on retrouvera dans cette pièce et qui est aussi l'un des protagonistes des « Trois Mousquetaires » ?

Les réponses doivent nous parvenir sur carte postale (en indiquant vos nom, prénom, adresse et téléphone) à l'adresse suivante : Liège, notre Province - 19, rue Haute Sauvenière à 4000 Liège.

« Qwand L'Laetare arè mèye ans... »

Sur une musique de M. Raymond Micha et des paroles de M. Paul Bolland, Gouverneur de la Province de Liège, la Chorale des « Artisans Réunis » a pu, avec l'aide de la Province de Liège, éditer en CD une nouvelle chanson intitulée « Qwand L'Laetare arè mèye ans ». Ce CD peut être obtenu moyennant une PAF de 5 € auprès de M. Patrick Mathy au 080/86 31 63

15^{ème} Concours d'Orthographe en duo

Pour son 15^{ème} anniversaire, le Concours d'Orthographe s'est joué en duo... Le 20 mars dernier, près de 2.000 candidats se sont pressés au Palais des Congrès pour évaluer leur connaissance en langue française et tenter de réaliser un sans faute malgré les pièges orthographiques et grammaticaux glissés par les auteurs.



Des lauréats bien récompensés !

Comme chaque année, les candidats étaient répartis en groupe selon leurs âges (« Enfants », « Juniors » et « Seniors »). Les 3 dictées — rédigées par Anne Mathurin, Frédéric Saenen et André Stas — abordaient un thème incontournable cette année dans notre province : le sport !

Le niveau des candidats était encore élevé cette année avec même un 10/10 enregistré dans la catégorie « Seniors ». La proclamation des résultats s'est déroulée le 26 mars au Palais provincial en présence de M. Paul Bolland, Gouverneur de la Province et de M. Paul-Emile Mottard, Député permanent de la Culture. De nombreux prix ont été décernés : des dictionnaires, des livres relatifs au sport et des prix spéciaux : deux voyages



à Paris et des accès à la ligne de départ du Tour de France à Liège le 3 juillet. Les trois lauréats sont les suivants : Aurélien et Deborah Fontaine pour la catégorie « Enfants » ; Michel Cuesta et Thibaut Randonne pour les « Juniors » ; Marie-Christine Keteslegers et Danielle Deheselle pour les « Seniors ». Les organisateurs se félicitent du succès de l'événement dont le nombre de participants ne cesse de croître chaque année. Preuve que l'orthographe et le goût pour l'écriture correcte a toujours un sens malgré l'afflux des nouvelles technologies et de leurs langages propres.

Le Spirit of Saint Luc, des secours hélicoptérés pour tous

Très attentives aux activités du Centre médicalisé de Bra-sur-Lienne depuis sa création en 1986, la Province du Luxembourg et la Province de Liège soutiennent désormais les missions de son hélicoptère, le Spirit of Saint Luc, via l'octroi d'un subside annuel d'un montant respectif de 25.000 € et de 52.000 €.

Le Spirit of Saint Luc est en service depuis le 18 septembre 1997 et complète l'activité de médecine urgente au sol (sur la voie publique ou au domicile des personnes) du Centre médicalisé de Bra-sur-Lienne. L'hélicoptère d'urgence et de réanimation doit son nom au Patron des Médecins : Saint Luc.

L'heure en or

Le Député permanent Georges Pire, en charge de la Santé, précise : « L'objectif majeur du Centre médicalisé de Bra-sur-Lienne répond à un besoin vital - assister médicalement les blessés ou les malades en situation de détresse selon le principe simple d'optimiser "l'heure en or". Il s'agit d'une période extrêmement critique où les chances de survie diminuent rapidement lorsque le traitement optimal est retardé. Un laps de temps pendant lequel il faut tout faire pour sauver une personne. »



L'efficacité des interventions hélicoptérées a largement été démontrée dans notre région ainsi que dans les pays voisins (Allemagne, France, Suisse, Luxembourg, Hollande). L'ASBL est installée à la jonction des provinces de Liège, Luxembourg et Namur, une région ciblée pour sa situation éloignée des

équipes de réanimation. Dans un rayon d'intervention de 15 minutes (soit un rayon de 50 km), c'est plus de 240.000 personnes (33 communes) qui peuvent être concernées. Une population qui augmente nettement en période de vacances.

De tels secours ont un coût et, à ce jour, le Spirit of Saint Luc n'est pas intégré dans la politique nationale des soins et santé d'où l'importance des aides et soutiens financiers apportés à l'équipe de Louis Spiret par les provinces, les communes, les donateurs, les organisateurs et les citoyens eux-mêmes.

Depuis trois ans, chaque citoyen peut en outre souscrire une Assurance hélicoptère et recevoir la carte de sauvetage (individuelle : 30 €/an et familiale : 47 €/an) lui accordant la gratuité des interventions.

**Infos : Centre de Secours médicalisé de Bra-sur-Lienne - 086/45 03 39
Pour soutenir le Spirit of Saint Luc, vous pouvez adresser vos dons au numéro de compte suivant :
248-044044-090**

Non ! L'accident de la route n'est pas une fatalité

Notre sort dépend à 10 % du hasard mais 90 % se trouvent entre nos mains...



Les accidents de la route peuvent être évités si l'on prend les mesures qui s'imposent à cet effet. Voilà en substance le message que voulait transmettre l'Organisation Mondiale de la Santé en consacrant une Journée Mondiale sur ce thème le 7 avril dernier. Pour l'occasion, le relais de l'OMS en Belgique francophone, le projet « Liège Province Santé » présidé par le Député permanent de la Santé Georges Pire, a organisé une journée de sensibilisation à Herstal en présence de trois de nos champions automobiles : Bruno Thyry, Marc Duez et Vincent Vosse. Une expérience persuasive et instructive puisque crash-test, démonstration de désincarcération de véhicule, véhicule-tonneau, simulation de conduite en état d'ivresse étaient proposés au grand public de même que des cours de techniques du regard et des apprentissages à la conduite de motos ou d'un vélo en ville.

M. Georges Pire, Député permanent en charge de la Santé, rappelle : « recensés 9^{ème} cause de morbidité par l'OMS en 1990, les accidents de la route pourraient malheureusement accéder au 3^{ème} rang en 2020 avec une augmentation de plus de 60 % ! Il devient donc urgent d'envisager des stratégies intersectorielles pour prévenir ce véritable fléau et atténuer ses conséquences. Il appartient à chacun de prendre conscience des dangers contre lesquels il s'avère primordial de lutter. »

Ne jouons pas avec le feu !

La vitesse au volant figure bien évidemment en première place. Les moteurs actuellement sur le marché sont de vrais bijoux. A peine poussé-t-on sur l'accélérateur que le véhicule prend de la vitesse en moins de temps qu'il ne faut pour l'écrire. Certains conducteurs, amateurs de conduites sportives, ressentent une impression illusoire de force, de domination sur les autres. Même le plus timide se sent en état de supériorité. Ainsi, une vitesse soit excessive soit mal adaptée à la situation compor te presque inévitablement des risques d'accidents. Un pied qui pousse trop sur l'accélérateur pourrait ne jamais s'en relever !

Si les effets de l'alcool sont maintenant bien connus, l'on n'a pris que trop récemment conscience de l'influence néfaste de certains médicaments appelés communément « calmants » aux conséquences identiques : on bafoille, on vacille, on voit double, on se fiche complètement du trafic. D'autres précautions s'avèrent primordiales à respecter : être attentif à la signalisation et aux feux rouges en particulier, toujours cliquer sa ceinture de sécurité, s'assurer une bonne visibilité en cas d'intempéries, observer les distances recommandées (toujours

compter deux crocodiles entre les véhicules qui se suivent), ne pas utiliser de GSM au volant sans kit main libre, toujours porter un casque pour rouler à vélo ou à moto (les traumatismes crâniens figurent parmi les blessures qui entraînent le plus de morts chez les deux roues).

Ces recommandations, ainsi que les nouvelles catégories d'infraction apparues depuis le 1^{er} mars dernier, font l'objet d'une brochure disponible gratuitement auprès du Service Promotion de la Santé de la Province. Quant à l'Institut Belge pour la Sécurité Routière (IBSR), il a publié deux fascicules indispensables sur la nouvelle réglementation routière et des nouvelles dispositions du 1^{er} janvier en matière de code de la rue.

**Infos : Service Promotion de la Santé de la Province de Liège au 04/349 51 33
IBSR au 02/244 15 11**

La roue de l'infortune :

le jeu et ses dérives



C'est pourquoi, dès 1990, la Province de Liège décidait de réagir à ce constat en mettant en place une structure permanente de réflexion : la Commission Provinciale de Prévention des Assuétudes présidée par le Député permanent Olivier Hamal. Composée de représentants du monde médical, judiciaire, social et universitaire, ses principales activités reposent sur la prévention et l'information.

1.000 belges en traitement psychiatrique

Statistiques presque ignorées : la Belgique compte environ 100.000 joueurs à problèmes dont 20.000 dans un état de dépendance absolue. Plus de 1.000 Belges seraient en permanence en traitement psychiatrique ambulatoire à cause de leur dépendance au jeu. Face à un tel phénomène, force est de constater qu'il importe d'informer le grand public du jeu et de ses dérives.

Selon une étude du Service de la Politique criminelle, 90 % des joueurs endurcis seraient des hommes. La moitié à moins de 25 ans. Quant aux joueurs à problèmes, ils commencent à s'acharner au jeu à l'âge de 16 ou 17 ans et les groupes particulièrement à risque sont les jeunes âgés de 12 à 18 ans.

Jouer sans flamber ?

Dans le cadre de cette Semaine de Prévention des Assuétudes, débats, journée d'études à Lièrnuex, échanges d'expériences, présentation et animations avec l'outil Kottabos ont sensibilisé un large public à la dualité de l'alcool et du jeu. Ce dernier apporte également son lot de plaisir, de bien-être tout comme l'alcool. Le tout est de ne pas glisser dans un comportement dit problématique de dépendance. Et la limite est difficile à cerner !

La Commission provinciale de Prévention des Assuétudes propose quelques pistes dans un document édité par la Commission Fédérale des jeux de hasard intitulé : « Jouer, plaisir et divertissement ? ». Vous trouverez dans cette brochure adaptée, adresses de contact et de services de prise en charge situés en province de Liège.

**Infos : Maison du Social, Bd d'Avr oy 28/30 à 4000 Liège
Tél. : 04/232 31 53**

Du 19 au 26 mars 2004, le Département des Affaires sociales de la Province de Liège organisait sa deuxième Semaine Provinciale de Prévention des Assuétudes axée sur le thème : « le jeu excessif ». Le phénomène des assuétudes, dont les plus fréquents sont l'alcool, la drogue, le jeu, constitue un problème majeur dans notre société et connaît hélas, une importance croissante. Leurs conséquences sur le plan humain, social, économique peuvent être désastreuses.

Un nouveau poumon pour le monde associatif social



Dame de cœur, la Province de Liège se veut à l'écoute du meilleur épanouissement social du citoyen. Sa Maison du Social dispose désormais d'un nouvel atout au profit des associations qui œuvrent dans ce sens. L'Espace d'Accueil Beekman offre au monde associatif social de notre province un lieu de vie et de travail idéal.

Cette aide se décline sous deux formes. Ainsi, pour l'organisation de conférences, réunions de travail et autres journées d'études, de spacieux locaux sont mis à la disposition des associations. D'une capacité totale de 80 personnes ces locaux sont



modulables et équipés d'une sonorisation ainsi que d'un matériel de projection. Ils sont accessibles du lundi au vendredi de 8h30 à 23h et le samedi de 9h à 13h.

L'Espace Beekman accueille également les associations pour une durée limitée soit lors de la création et du lancement de leurs activités, soit lors de difficultés d'hébergement qu'elles rencontreraient. Quatre espaces bureau équipés, rayonnant aux couleurs du peintre liégeois Luis Salazar, les soutiendront dans leur implantation ou leur maintien en province de Liège. Leur location est consentie pour une durée de 3 ans maximum et pour un loyer symbolique de 50 €.

Ces services sont accessibles via le règlement d'une cotisation annuelle d'adhésion (25 €) à l'ASBL « Centres d'Etudes et de Documentation sociales » de la Province de Liège.

**Infos : rue Beekman, 26 à 4000 Liège
Tél. : 04/237 93 20 ou 21 Fax : 04/237 93 22
christian.leboulle@prov-liege.be**

Appel à projets : le sentiment d'insécurité est l'affaire de tous !

Soucieuse de contribuer à l'édification d'une société plus sécurisante, la Fondation Roi Baudouin lance un appel à projets « Le sentiment d'insécurité : c'est aussi notre affaire ». Il s'adresse à tous les simples citoyens qui veulent réfléchir et apporter leur contribution à une société plus sûre pour tous, en particulier pour les plus vulnérables. Les comités de quartier, associations de fait, groupes informels, écoles, entreprises, instances publiques, sociétés de transports public peuvent également participer avant le 10 mai prochain. Un jury spécialisé examinera chaque candidature et tout projet sélectionné se verra octroyer par la Fondation une aide de 1.250 à 5.000 € pour faciliter sa mise en œuvre. L'accent sera particulièrement mis sur les initiatives qui débouchent sur un dialogue constructif avec notamment les autorités publiques responsables.

Infos : Fondation Roi Baudouin (www.kbs-frb.be), 6 Ixelles 1 à 1050 Bruxelles au 070/233 065 ou proj@kbs-frb.be

Du matériel pour nos hommes du feu

La participation de la Province de Liège au financement et à la gestion des services d'incendie figure en bonne place dans les partenariats passés avec la Région wallonne. En effet, si en 2003 une somme de 922.853 € y a été consacrée, un montant de 1.873.207 € sera consenti en 2004.

Concrètement, la Province de Liège finance l'acquisition du matériel (principalement des véhicules spécialisés) nécessaire au travail de nos hommes du feu. Il s'agit d'une matière particulièrement importante, d'une part, pour l'équilibre financier des communes, d'autre part, pour la sécurité de tous les citoyens de notre province et de leurs biens. La Députation permanente du Conseil provincial a créé un comité d'accompagnement chargé de lui remettre des avis circonstanciés.

Sur le terrain, l'engagement du budget 2003 prévu par la Province s'est traduit le 12 mars dernier par la remise de chasubles à tous les services d'incendies (18 francophones et 7 germanophones) et de 13 pompes électriques qui faisaient défaut aux zones de secours.

Le 5 avril, les Députés permanents André Gilles et Georges Pire se sont également rendus à Hamoir, carrefour du Condroz, de



L'Ardenne et de la Famenne, pour remettre une nouvelle auto-pompe compacte d'une valeur de 198.658,95 € au Service régional d'Incendie. Une auto-pompe semi-lourde pour le SRI de Spa et un auto-élevateur pour l'Intercommunalité d'Incendie de Liège et Environs ont également été acquis.

Les besoins qui n'ont pu être satisfaits en 2003 le seront dès cette année. Ainsi, les 6 zones de la province disposeront de véhicules jugés urgents et prioritaires : une moto-pompe pour Hannut sous réserve d'un réexamen, un transport de personnel et matériel, deux autos-pompes et un camion-citerne pour l'ILLE (Liège), une auto-pompe semi-lourde pour Pepinster, des camions-citernes de 8.000 litres pour Malmedy et Herve, et un de 12.000 litres pour Saint-Vith.

Journée Mondiale de la Voix : ne plus faire la sourde oreille !



Beaucoup l'ignorent mais la voix constitue un véritable reflet de l'état de santé d'une personne. Il s'agit d'un sujet qui mérite l'attention de tous, du corps médical et des responsables de la santé. D'autant plus que la « problématique » de la voix, c'est-à-dire ses mécanismes ainsi que les précautions qu'elle exige de prendre, n'ont que récemment vu le jour. Voilà pourquoi l'Organisation Mondiale de la Santé consacre également chaque année, le 16 avril, une Journée Mondiale à cet organe de communication essentiel.

Le projet « Liège Province Santé », présidé par le Député permanent Georges Pire, a de nouveau saisi l'occasion pour sensibiliser le grand public à ce sujet, en collaboration avec le Service d'otolaryngologie et de chirurgie cervico-faciale du CHU de Liège, par une après-midi de conférences-débats au Trocadéro à Liège et la publication d'une petite brochure.

Des chiffres qui laissent sans... voix

10 % des enfants fréquentant l'école primaire présenteraient une dysphonie c'est-à-dire une modification pathologique du timbre de la voix (assise rauque éteinte...).

Le délai moyen entre l'apparition des plaintes et le diagnostic du cancer du larynx se situe entre 3 et 4 mois.

En cause : le manque d'informations et/ou la négligence du patient.

Une étude menée dans une école de communication audio-visuelle universelle a montré que les futurs professionnels qu'elle formait prenaient moins soin de leur voix que la moyenne de la population alors que cet organe leur sera indispensable.

Développer l'écoute de sa voix

Le commun des mortels ignore en effet presque tout de la voix : ses mécanismes de production, ses pathologies, de même que les précautions à prendre pour prévenir les troubles vocaux. Les quelques chiffres publiés ci-contre devraient définitivement convaincre d'y prendre garde. Et certaines professions sont particulièrement concernées : enseignants, avocats, journalistes, élus politiques, comédiens, chanteurs... Pour tout un chacun, développer l'écoute de sa voix permet de poser un « diagnostic » personnel. Voix rauque, cassée, instable, plus grave, essoufflement, souffle dans la voix, gorge qui gratte, maux ou brûlure de gorge récurrents : tous ces

indices peuvent constituer autant de cris d'alertes à prendre en compte.

Ces difficultés vocales peuvent être liées à une mauvaise utilisation du mécanisme de la voix (respiration, tensions musculaires trop importantes...) ou traduire une pathologie. Un spécialiste en phoniatry proposera un traitement approprié après divers examens tels qu'une visualisation de la voix ou laryngoscopie, une analyse de son mécanisme, une analyse acoustique, de même qu'une analyse de l'audition car un trouble auditif peut, à lui seul, perturber l'émission vocale. A bon entendre...

Infos : Service Promotion de la Santé de la Province de Liège au 04/349 51 33



DU SPORT POUR TOUS ET SUR TOUS LES TERRAINS

Si 2004 fera la part belle au cyclisme avec le prologue et le départ du Tour de France à Liège, tous les sports et tous les sportifs sont toujours à la fête grâce à la Province.

Au Pays de Liège le vélo a son printemps



Chevilles ouvrières de l'opération « La Wallonie lance le Tour de France 2004 » la Province de Liège et son Service des Sports, en collaboration avec différents partenaires, ont mis en place un programme d'activités rassemblées sous le label « Le printemps du vélo au Pays de Liège ». Destinées à promouvoir le vélo, sa pratique, sa présence dans le monde sportif, culturel et socio-économique de notre province, elles s'inscrivent également dans le contexte de 2004, déclarée Année européenne de l'éducation par le sport.

Voici la programmation de ces diverses manifestations dont les premiers coups de pédales ont déjà été donnés. Elle est également disponible, dans une version remise à jour en permanence, sur le site internet officiel consacré à l'accueil du Tour de France 2004 à Liège : www.prov-liege.be/tourdefrance2004



- Filéron (Moulin-Sous-Filéron)
Randonnée cycliste
« Canal Limbourg » (54 km)
Info : VC Bellaire (FCVB) 04/362 85 54
- Neupré (Piscine de Rotheux)
10^e randonnée du Sacré Cœur (VT T)
Info : 04/371 25 01
- Liège
Promenade cycliste de 20 km « Belle Ile à Belle Ile, via Visé » avec inauguration de la liaison RAVEL de Liège
Info : 04/222 20 46

- **Lundi 21**
• Liège (Parc d'Avroy)
Randonnée cycliste « Prologue vous » (tracé du prologue du Tour de France 2004)
Info : 04/95/49 17 76
- Herstal (Milimort)
Randonnée cycliste « Milmort-Spouwen-Milmort » (50 km)
Info : 04/278 35 03

Juin

- **Du mardi 1^{er} au samedi 19**
• Liège
Concours de décoration de vitrines sur le thème du Tour de France
Info : 04/472 43 62 27
- **Samedi 5**
• Spa (Parc des sept heures)
8^e Trophée de Pétanque franco-belge des personnalités et des décideurs
Info : 04/75 85 88 08

- **Dimanche 6**
• Eupen
Fête du Vélo et de la Famille au barrage d'Eupen (15 km)
Info : 087/55 34 50
- Neupré (Rotheux)
Randonnée cycliste « Les Rotheusiennes » (65/120 km)
Info : 04/336 89 32
- Verlaine
Randonnée cycliste du Télévie (15/25/35/50 km)
Info : 04/259 71 33
- Erezée (Biron)-Salle des Jeunes
9^e Randonnée VTT
Info : 084/46 77 82

- **Dimanche 13**
• Liège (Rocourt)
Randonnée cycliste « La Moretti » (60/100 km) à Voroux
Info : 04/246 16 28
- Liège (Sainte-Walburge)
Randonnée cycliste (50 km)
Info : 04/358 93 61
- Soumagne
Randonnée cycliste « A travers le pays de Herve » (50/70/100 km)
Info : 04/377 34 95
- Wanze (Antheit-terrain de foot)
8^e Raid des 9 villages (VT T)
Info : 085/23 42 42
- Plombières (Gemmenich)
7^e randonnée des trois bornes (VT T)
Info : 087/78 85 09

- **Dimanche 20 au dimanche 27**
• Liège (Parc d'Avroy)
Randonnée cycliste « La Nature en ville, côté plantes » (48-76 et 92 km)
Info : 04/337 78 11
- Liège (Sainte-Walburge)
Randonnée cycliste « Rocourt-Viljiingen-Rocourt » (65 km)
Info : 04/358 93 61
- Jalhay (Sart-lez-Spa)
14^e randonnée du Travail (VTT)
Info : 087/47 47 11
- Ouffet
Randonnée des Muquets (VT T)
Info : 086/36 69 64
- Liège (Angleur)
Promenade cycliste de la santé dans le cadre de la semaine de la santé
Info : 04/221 92 55

Mai

- **Samedi 1^{er} et dimanche 2**
• Thimister (Clermont)
Week-end à vélo
« Clermont-Maastricht-Tongres »
Info : 04/222 99 54
- **Samedi 1^{er}**
• Liège (Maison des Cyclistes)
Atelier pédagogique de réparations des petits bobos des vélos
Info : 04/237 00 57

- **Dimanche 2**
• Seraing
Randonnée cycliste « Memorial A. Doyen » (48-76 et 92 km)
Info : 04/337 78 11
- Liège (Sainte-Walburge)
Randonnée cycliste « Rocourt-Viljiingen-Rocourt » (65 km)
Info : 04/358 93 61
- Jalhay (Sart-lez-Spa)
14^e randonnée du Travail (VTT)
Info : 087/47 47 11
- Ouffet
Randonnée des Muquets (VT T)
Info : 086/36 69 64
- Liège (Angleur)
Promenade cycliste de la santé dans le cadre de la semaine de la santé
Info : 04/221 92 55

- **Samedi 8**
• Liège
Promenade cycliste « La Nature en ville, côté plantes »
Info : 04/222 99 54
- Liège (ancienne Caserne Fonck)
Tour de France des vins
Info : 04/252 65 56
- **Dimanche 9**
• Neupré (Rotheux)
Randonnée cycliste « Les châteaux du Condroz » (50 et 90 km)
Info : 04/371 43 06
- Soumagne
Randonnée cycliste « La Petite boucle soumagnarde » (50 km)
Info : 04/377 19 36
- Seraing (Bois de l'Abbaye)
Randonnée du Cristal (VTT)
Info : 04/330 84 31

- **Samedi 13**
• Liège
Promenade cycliste « Art dans la Ville - Art et Acier » (3 H)
Info : 04/222 99 54
- **Samedi 29**
• Blegny (Domaine Touristique de Blegny-Mine)
Randonnée cycliste « Mercx-Bruyère » (avec la participation des deux anciens champions)
Info : 04/358 52 49
- Liège
Promenade cycliste « La nature en ville, côté bêtes » (3 H)
Info : 04/222 99 54
- Liège
Promenade cycliste « Architecture-Art nouveau, dans le quartier nord de Liège »
Info : 04/222 99 54

- **Dimanche 16**
• Liège (Parc d'Avroy)
A pied, à cheval à vélo
Info : 04/221 92 55 ou 04/222 20 46
- Duppey
20^e fête du vélo (randonnée cycliste 20/50/75/90/115 et 175 km)
Info : 04/264 81 12
- Herstal (Milimort)
Randonnée cycliste du Président (54 km)
Info : 04/278 35 03
- Ohey (Complexe sportif)
Randonnée « La bousalloise » (VT T)
Info : 085/84 45 83
- Jalhay (Héneumont)
16^e randonnée de la Gieppe (VT T)
Info : 087/76 33 87
- **Jeudi 20**
• Fexhe-Le-Haut-Clocher
Randonnée cycliste « Fexhe-Vierset-Fexhe » (35/65/85/115 km)
Info : 019/58 86 25
- Filéron (Romsée)
Randonnée cycliste « Romsée-Stavelot-Romsée » (65/130 km)
Info : 04/358 49 65
- Thimister
13^e randonnée du cidre (VT T)
Info : 087/44 60 24
- **Du Jeudi 20 au Dimanche 27**
• Malmédy (Place de Rome)
7^e édition du « Village français » (avec promenades à vélo)
Info : 080/79 96 35

Le Tour de France sillonne déjà les marchés liégeois

Si le Tour de France ne prendra son départ à Liège qu'en juillet prochain, il s'est déjà positionné en bonne place dans la roue de notre province pour sillonner ses diffé-



Nos anciennes gloires du cyclisme au côté du Gouverneur et de Jean-Marie Leblanc, Directeur général du Tour de France

- **MAI**
Lamine : dimanche 2 (matin)
Hannut : lundi 3 (matin)
Blegny : jeudi 6 (matin)
Marchin : vendredi 7 (après-midi)
Verviers : samedi 8 (matin)
Aubel : dimanche 9 (matin)
Saint-Nicolas : vendredi 14 (matin)
Stavelot : dimanche 13 (matin)
Liège (La Batte) : dimanche 16 (matin)
Chênece : mercredi 19 (matin)
Comblain-au-Pont : jeudi 20 (matin)
Wandre : vendredi 21 (matin)
Grâce-Hollogne : samedi 22 (matin)
Dison : mardi 25 (matin)
Filéron : vendredi 28 (matin)
Aywaille : samedi 29 (matin)

rents marchés hebdomadaires à la rencontre du grand public. « Le Tour de France fait son marché », l'opération de promotion consacrée à l'accueil de la Grande Boucle, lancée par la Province de Liège et son Service des Sports, a débuté le 7 avril dernier sur le marché de Visé en présence du Directeur général de la Société du Tour de France, Jean-Marie Leblanc, et de plusieurs anciennes gloires du cyclisme belge. Elle se poursuit actuellement à travers toute la province de Liège pour se clôturer le 18 juin à Eupen.

Nous publions la liste des marchés qui seront prochainement visités par nos anciennes gloires : Joseph Bruyère, Marcel Dupont, Michael Wright, Pino Cerami, Alex Close, Guy Janiszewski, Jean Brankart... Divers gadgets et autocollants, ainsi que des documents relatifs à l'accueil du Tour de France 2004 seront gratuitement distribués. Il y a sans doute une étape près de chez vous...

- **Vendredi 25**
• Liège (Cathédrale Saint-Paul)
Inauguration de l'exposition « Une cathédrale aux couleurs de la France » (26/6 -> 3/10)
Info : 04/232 61 32
- **Samedi 26**
• Visé
1^{ère} Manche du « Beau Vélo de Ravel »
Info : 04/76/40 89 83
- **Dimanche 27**
• Manhay (Baraque Fraiture)
Randonnée cycliste « L'Ardennaise » (30,70,101,135 et 175 km)
Info : 080/31 97 68
- Battice (Manailant)
Randonnée cycliste des trois bornes (80 km)
Info : 087/33 38 58
- Amay (Abbaye le Flône)
Randonnée « La Romane » (VT T)
Info : 04/273 03 56
- Liège
Promenade cycliste « En avant la Musique » (3H)
Info : 04/222 99 54
- **Lundi 28**
• Liège, Huy et Verviers
Inauguration d'œuvres monumentales sur le thème du vélo
Info : 04/275 33 30
- **Mardi 29**
• Waremme-Verviers-Ans-Liège
Rassemblement des Jeunes Cyclistes Européen
Info : 04/376 64 63 ou 0497/58 46 59
- **Mardi 30**
• Liège (Place Saint-Lambert)
« 5000 ans d'histoire de la roue » (17h -> 5/9)
Info : 04/96/70 65 81

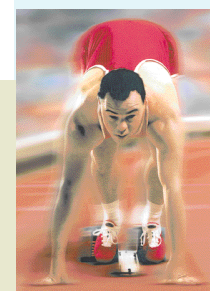
Challenge jogging

Chaque année, le Service des Sports organise un « Challenge Jogging » comprenant de nombreuses courses réparties sur l'année. Pour la 19^{ème} édition, 20 épreuves étaient prévues de février à novembre. Les prochains rendez-vous sont :

- Waremme : « 14^{ème} jogging de la Paix » le dimanche 9 mai
- Wegnez : « Jogging de Wegnez » le samedi 15 mai
- Henri-Chapelle : « 21^{ème} jogging de l'Ascension » le jeudi 20 mai
- Petit-Rechain : « 4^{ème} jogging de Tourelles » le lundi 31 mai
- Huy : « Huy Night Run » le vendredi 4 juin
- Vottem : « 22^{ème} jogging de la fraise » le samedi 26 juin
- Thimister : « 20^{ème} jogging du cidre » le dimanche 29 août
- Lantlin : « 22^{ème} jogging du fort de Lantlin » le samedi 11 septembre
- La Reid : « 4^{ème} jogging de la Reid » le samedi 18 septembre
- Ans : « jogging de Teledisnet » le dimanche 26 septembre
- Soumagne : « 22^{ème} Soumagne en jogging » le dimanche 17 octobre
- Liège : « 19^{ème} jogging de l'acclimatation » le lundi 1^{er} novembre

Infos : 04/237 91 00

A l'écoute de tous les sportifs sans exception



« A l'écoute de tous les sports et de tous les sportifs » la Province de Liège s'efforce de rester fidèle depuis 25 ans à cet objectif. Plus qu'un slogan, cette phrase constitue un véritable credo politique qui s'est récemment traduit par une aide concrète à la personne handicapée mentale dans la pratique d'une activité physique. Le Service des Sports et le Département des Affaires sociales de la Province ont en effet uni leurs forces à celles de la Fédération Spéciale Belge Omnisports (FSBO) dans la réalisation de fiches d'activités sportives adaptées pour handicapés.

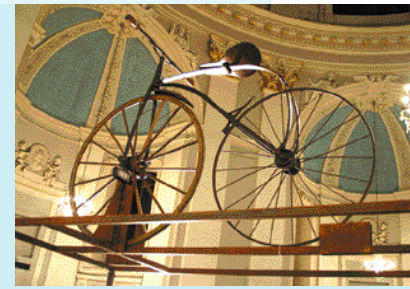
Des fiches ludiques pour personnes avec un handicap mental

Concrètement, ces documents représentent un outil pédagogique pratique pour les animateurs d'activités psychomotrices et d'activités sportives auprès des personnes déficientes mentales modérées à sévères ne possédant pas assez de compétences motrices et/ou intellectuelles pour participer à une compétition. Ces 150 fiches sont réparties en deux valisettes : l'une consacrée aux activités motrices fines et motrices modérées, l'autre aux activités sportives. Certaines de celles-ci sont même pratiques par des personnes en choix roulant. Elles présentent chacune un exercice à réaliser avec un matériel sportif de base. Les descriptions sont limpides et accompagnées de schémas agréables à l'œil.

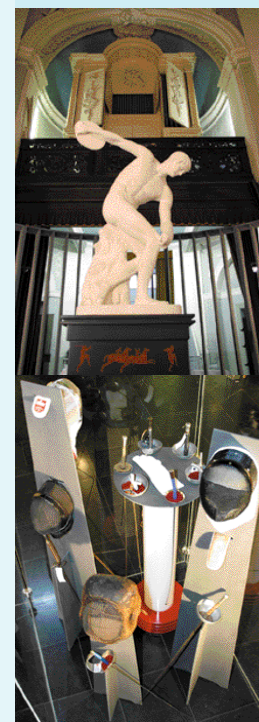
Avec ce précieux outil, l'Institution provinciale liégeoise confirme sa position de DAME de cœur à l'écoute du meilleur épanouissement

physique et social du citoyen. La pratique d'une activité physique par les personnes déficientes mentales développe en effet leur socialisation mais améliore également leurs compétences cognitives, motrices et psychomotrices. Une place que la Province renforce encore en 2005 puisqu'au mois de mai elle accueillera à nouveau les Jeux Nationaux Spécial Olympics pour personnes avec un handicap mental organisés pour la 24^{ème} fois par l'ASBL « Special Olympics Belgium ». Un nouvel événement sportif pour le Pays de Liège et ses infrastructures sportives, en partenariat avec l'Université de Liège et la Ville de Seraing.

Infos : les valisettes sont disponibles au prix de 40 € auprès de M. Patrice Colodoro, Centre Hospitalier du Petit Bourgogne, rue du Professeur Mahaim à 4000 Liège
04/254 77 66 ou gypb@chp.be



« Sport et Société », l'expo qui décortique la grande messe sportive



En marge du prologue et du départ à Liège, du troisième événement sportif international, la Grande Boucle en juillet prochain, le Service des Expositions de la Province propose une étape intéressante qui ne manquera pas de susciter réflexion et questionnement à l'occasion de cette année 2004 cent pour cent sportive en province de Liège. L'exposition « Sport et société » sera en effet accessible à l'ancienne église Saint-André (Place du Marché à Liège) jusqu'au 11 juillet, tous les jours de 10 à 18h (fermée le lundi).

Le sport, comme tout autre phénomène humain, reste tributaire des évolutions de notre société. Il subit l'influence des décisions politiques, de la situation économique, de l'impact des médias ou de l'apport des innovations technologiques. Inévitablement lié à ces changements sociétaux, il façonne également à son tour notre vie en exerçant une forte influence sur la collectivité.

« Sport et société » propose au visiteur une multitude de pistes qui alimenteront sa réflexion. Bienfaits et effets nuisibles y sont évoqués sans parti pris ni jugement. Les différentes absidites de l'ancienne église Saint-André marieront le sport à ses faveurs d'évolution : politique, économie, médias, violence sans oublier les infrastructures, la féminisation, les relations avec la médecine, le sponsoring...

Les choix scénographiques privilégient une approche visuelle appuyée par le texte autour d'une série d'objets très intéressants qu'il s'agisse d'œuvres d'art ou d'instruments à connotation sportive et de grande valeur tels que les flambeaux olympiques de Lausanne.

Rencontres-débats aux Chirox-Croisières

Quant aux amateurs de littérature sportive, qu'ils se réjouissent : le Service Culture de la Province annonce, dans le cadre de la promotion de la lecture vers un public plus spécialisé, des rencontres-débats sur le thème de « Sport et société ». Elles auront lieu à la Bibliothèque des Chirox-Croisières en présence de personnalités du monde sportif. La première rencontre, le 18 mai à 17h, réunira Philippe Saive, célèbre pongiste belge, et Philippe Housiaux, Co-Président de la Ligue Royale Belge d'Athlétisme et Président de la Ligue Belge Francophone d'Athlétisme. D'anciennes gloires du cyclisme belge devraient quant à elles débattre dans le courant du mois de juin.

« Sport et société »
infos au Service des Expositions
04/344 45 44
www.sportetsociete.be

Rencontres-débats à la Bibliothèque des Chirox-Croisières
infos au 04/232 86 86