

Notre Province

Trimestriel N°64 - décembre 2013 - www.provincedeliege.be



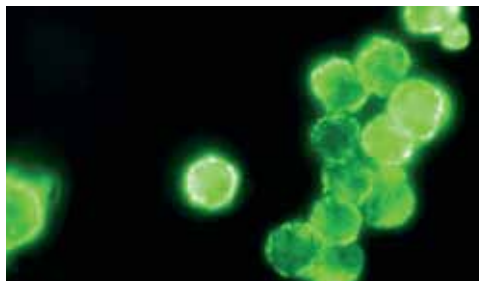
1914-2014 la Province se souvient

La Première Guerre mondiale a commencé (et s'est terminée) en Province de Liège. Dès le mois d'août 2014, de nombreuses activités et célébrations seront proposées au public, dont une grande expo. La Province, la Ville, l'ULg et le Commandement militaire de la Province sont les organisateurs de ce programme qui rassemble aussi bon nombre de communes. **Pages 2 et 3**



Des bornes électriques près de chez vous ?

Grande nouveauté : la Province propose désormais à ses communes une centrale d'achat pour l'acquisition de bornes de chargement pour véhicules électriques. Ce futur marché groupé vise à développer, chez nous et aujourd'hui, la mobilité de demain... **Page 7**



AMHYSPIIN, pour des anticorps plus rentables

La première spin-off de l'Enseignement de la Province de Liège devrait voir le jour dans les prochaines semaines. AMHYSPIIN, c'est son nom, intéresse déjà les industriels des secteurs pharmaceutique et médical. **Page 8**



Aidez le professeur Artémus à sauver la Planète

« EXPLORATEMPORIUM » c'est une machine à voyager dans le temps destinée aux 6 à 12 ans. Objectif de cette expo itinérante : les initier à la notion de développement durable. Près de 7.000 enfants ont déjà fait le voyage... **Page 12**

- Mémoire • Progrès • Citoyenneté - Les jeunes de 2014 face à des défis

Comme bien d'autres régions du monde, la Province de Liège s'apprête à commémorer le centenaire de la guerre 14-18. Avec quel fil conducteur ? Avec quel état d'esprit ? Nous souhaitons ne pas nous limiter à une évocation, trop réductrice, des opérations militaires. Même si celles-ci ont été particulièrement glorieuses et déterminantes sur notre territoire.

La Province de Liège veut surtout mettre en avant les progrès techniques, les avancées sociales, les mutations économiques et les transformations politiques qui peuvent naître d'une période négative comme ce Premier Conflit mondial. Du moins si des hommes et des femmes, déterminés et conscients de leurs obligations au sein de la société, décident d'agir pour le bien commun. C'est aussi et peut-être surtout de cela qu'il faut nous souvenir.

« Mémoire », « Progrès » et « Citoyenneté », voilà les trois notions qu'il est de notre devoir de partager avec la jeunesse.

Trois mots qui rassemblent au-delà des clivages. Trois mots qui subliment l'humanité. Trois mots qui peuvent éveiller les jeunes générations à leurs rôles dans la société et les sensibiliser à leurs responsabilités pour la développer en faisant preuve d'innovation.

Les jeunes d'aujourd'hui maîtrisent des technologies que leurs ancêtres de 1914 n'auraient pas pu imaginer, même en rêves. Mais ils ne sont pas si différents. Comme eux, les jeunes de 2014 sont face à des défis qu'ils relèveront. Ils le feront, sans doute mieux et plus rapidement, s'ils prennent conscience de leurs possibilités individuelles et collectives à la lumière de ce que certains événements passés peuvent enseigner.

A travers ce nouvel événement, la Province de Liège apportera à sa jeunesse les éléments de réflexion nécessaires à la construction de son avenir.

Cette démarche se concrétise à travers le riche programme préparé par le Comité d'organisation des commémorations du centenaire de la Première Guerre mondiale en Province de Liège. Vous pourrez en prendre connaissance sur la page ci-contre.

Le Collège provincial de Liège



Une TV apparaît à côté d'un article ? Une vidéo prolonge l'info sur www.provincedeliege.be ou www.youtube.com/provincedeliegetv

3 questions à Philippe Raxhon

« Ce Centenaire sera un moment de rencontre entre les générations »

Philippe Raxhon est professeur d'Histoire contemporaine à l'Université de Liège. Il est l'auteur de plusieurs publications sur les relations entre l'histoire et la mémoire. Il préside le Conseil de la Transmission de la Mémoire de la Fédération Wallonie-Bruxelles. Il est aussi membre du Comité d'organisation en charge de la Commémoration du Centenaire de la Guerre 1914-1918 en Province de Liège.

Quelle est l'importance de commémorer le début de la Première Guerre mondiale ?

Même si un siècle, c'est long, ce conflit a été un événement fondateur et ses conséquences influencent encore notre époque contemporaine. Cette guerre a été le laboratoire des guerres du 20e siècle à la fois en termes d'atrocités contre des civils, d'occupation militaire, de résistance ou encore de puissance de destruction massive par un armement sophistiqué, y compris chimique comme les gaz de combat.

Cette commémoration pourra-t-elle toucher les jeunes générations ?

La mémoire des aînés peut trouver un écho et une écoute plus aisée dans le cadre d'une commémoration. Nous n'en sommes plus à une époque où l'on célébrait pour célébrer sans comprendre. On ne peut pas dissocier la commémoration de la réflexion. Que signifient la guerre, la paix ? Sur quoi se fondent nos valeurs ? Que vaut la liberté ou l'égalité quand un pays est occupé, lorsque les valeurs de la Constitution sont bafouées ? Cette évolution du sens de la commémoration est propice à une réflexion qui concerne les citoyens d'aujourd'hui et

de demain. Je ne doute pas que cette célébration du Centenaire sera un moment de rencontre entre les générations.

Vous êtes le scénariste du film-documentaire « Les trois serments » (NDLR : réalisé par Jacques Donjean en partenariat avec RTC-Télé Liège et les Films de la Passerelle). Quels sont les thèmes qui y seront présentés ?

Le film racontera les moments forts de la Première Guerre mondiale et de l'occupation de la Belgique. En particulier vis de Liège, à travers le récit en voix off d'un personnage fictif. Un jeune homme de 22 ans. Ce récit sera illustré par des archives de l'époque, des reconstitutions, des lieux de mémoire filmés aujourd'hui et des interviews d'historiens de différentes nationalités. En prenant une perspective liégeoise mais en l'intégrant dans un contexte historique plus large, nous mettrons en relief ce qu'un destin particulier peut avoir comme résonances universelles.

Nous sommes vraiment très heureux de pouvoir bénéficier du soutien de la Province de Liège, qui a intégré ce projet dans son triptyque « Mémoire, Progrès et Citoyenneté ». Celui-ci comprend d'une part une exposition itinérante sur le thème de la résurrection du bassin industriel de 1914 à 1927, réalisée par le Centre d'Histoire des Sciences et des Techniques de l'ULg, et d'autre part un dossier pédagogique conçu par l'Enseignement de la Province.



Directeur de la publication : le Député provincial-Président
 Éditeur responsable : Province de Liège,
 Place Saint Lambert 18A, 4000 Liège.
 Dépôt : Liège X / Tirage : 543.737 exemplaires
 (506.295 en langue française et 37.442 en langue allemande).

Notre Province

Trimestriel édité par le Service Communication de la Province de Liège et distribué par BPost à tous ses habitants (84 Communes).
 Direction Communication-Protocole-Relations internationales
 Directeur : Fausto BOZZI
 Rédacteur en chef : Karl MARÉCHAL
 Place de la République française, 1 - 4000 Liège
 Tél. : 04/237.26.00
 Courriel : notreprovince@provincedeliege.be

- Rédaction : Jean-Marc CROUGHS, Damien DEJARDIN, Sébastien DENIS, Christian DESLOOVERE, Jordan DISPAS (stagiaire), Sophie ERNOULD, Rebecca MULLENS, Mélanie PAPARELLI, Stefania SOLITRO, Lara YOUSSEF.
 - Illustrations et photos : Pierre EXSTEEN, Michel KRAKOWSKI, RFC Liégeois Rugby et Thinkstock photos.
 - Mise en page : Valérie TOMAD
 - Impression : Imprimerie DB Print (Bruxelles)

La Province de Liège commémore la Grande Guerre



Le 4 août 1914, c'est sur le territoire de la Province de Liège que se sont déroulés les premiers combats de la Grande Guerre avec la mort du premier soldat belge à Thimister-Clermont, le lancier Antoine Fonck. L'aboutissement du premier conflit mondial a aussi eu lieu en Province de Liège avec l'abdication du Kaiser Guillaume II à Spa, le 9 novembre 1918.

Un siècle jour pour jour après le début de ces événements, le lundi 4 août 2014, une cérémonie officielle se déroulera au Mémorial Interalliés de Cointe (Liège). Un lieu hautement symbolique puisque ce monument fut financé par les nations alliées à l'initiative de la Fédération Interalliée des Anciens Combattants.

Pour cette commémoration, sa Majesté le Roi et le Gouvernement fédéral ont invité plus de 50 Chefs d'État. Cette journée se poursuivra à l'Hôtel de Ville de Liège par une évocation de la remise de la Croix de la

Légion d'Honneur à la Ville de Liège. Pour rappel, cette distinction fut octroyée par la France à la Cité Ardente, dès le 7 août 1914.

Une grande expo sur deux sites

Le Comité d'organisation en charge de la Commémoration du Centenaire de la Guerre 1914-1918 en Province de Liège a prévu un programme autour de différentes célébrations et activités. La Province, la Ville, l'Université et le Commandement militaire de la Province de Liège, ainsi que plusieurs communes, se sont associés pour l'occasion.

Dès le 2 août 2014, le public pourra découvrir « 14-18 ». Il s'agit d'une seule exposition mais répartie sur deux sites liégeois : le Musée de la Vie wallonne et la gare des Guillemins. Trois partenaires, la Province, la Ville et l'asbl « Europa 50 » uniront leur savoir-faire afin d'organiser cette expo de grande envergure.



Le cavalier Fonck et le monument Interalliés.

Tourisme et mémoire

Lors de ce premier week-end d'août, de nombreuses animations seront programmées au cœur même de la Cité Ardente. Celles-ci seront dévoilées au printemps prochain.

La Fédération du Tourisme de la Province soutiendra les commémorations au travers de plusieurs publications et actions orientées vers le tourisme de mémoire. Un programme qui s'annonce particulièrement riche puisqu'il comprendra des pièces de théâtre, des comédies musicales, des expositions, des concerts ainsi que l'édition d'une bande dessinée. ■

Une réflexion citoyenne

« Mémoire, Progrès et Citoyenneté » consiste en un triptyque comprenant une exposition itinérante « Mort et résurrection d'un bassin industriel 1914-1927 ». Elle évoque l'évolution du système social, scientifique et industriel dans la région liégeoise, avant, pendant et après la Première Guerre mondiale. Cette expo sera orientée vers les jeunes générations et les écoles, notamment via l'utilisation des nouvelles technologies. Elle sera le fruit d'une collaboration entre la Province de Liège et le Centre d'Histoire des Sciences et des Techniques de l'Université de Liège.



Allemands, à travers le récit en voix off d'un jeune homme qui avait 22 ans en 1914 (lire l'interview de Philippe Raxhon ci-contre). Au fil de portraits, d'interviews, d'images authentiques et inédites, ce documentaire permettra au public de mieux comprendre le déroulement et les conséquences de la « Der des Der ». Réalisé par Jacques Donjean sur un scénario de Philippe Raxhon, c'est une production des Films de la Passerelle et de RTC Télé-Liège.

Enfin, l'Enseignement de la Province de Liège a conçu un dossier pédagogique. Il est destiné, d'une part aux élèves de 5^e et 6^e secondaires et d'autre part aux élèves des 5^e et 6^e années primaires et des 1^e et 2^e années secondaires. ■

L'autre axe de ce triptyque est le film « Les trois serments » qui retrace les moments forts de la Première Guerre mondiale et de l'occupation de la Belgique, en particulier en Province de Liège par les



Plusieurs communes de notre Province ont souffert en 14-18.

Le Centenaire dans les communes

Lors du déclenchement de la Première Guerre mondiale, plusieurs communes de notre Province furent touchées et parfois très durement. Combats, destructions, représailles sur des civils... un siècle après, de nombreuses communes et institutions (musées, théâtres, centres culturels...) s'associent aux commémorations.

Parmi les célébrations — cet avant-programme étant non-exhaustif — quelques moments clés sont à retenir. Du 7 au 10 janvier 2014, le Théâtre de Liège proposera « L'histoire du soldat », une œuvre musicale de Stravinsky et Ramuz. En mars, se déroulera l'exposition « Premières semaines de guerre » à l'Abbaye de Stavelot. Au mois d'août, plusieurs communes du Pays de Herve (Blegny, Soumagne, Dalhem, Thimister-Clermont, Oline, Trooz, Fléron, Herve) s'associeront pour réaliser une exposition itinérante, « Petits villages dans la Grande Guerre ». C'est la même démarche qui a été choisie par les communes de Lontzen, Plombières, Welkenraedt et Kelmis en s'associant pour les célébrations du début du mois d'août.

Des cérémonies d'hommage, notamment dans le souvenir de la résistance des forts, se dérouleront à Loncin, Lantin, Embourg, Chaudfontaine, Hollogne ainsi qu'à Thimister-Clermont où fut tué le premier soldat belge (le cavalier Fonck). >>>

Un logo pour Liège 14-18

Vu l'importance historique des événements ayant eu lieu à Liège et dans la Province lors de la Première Guerre mondiale et afin d'appuyer l'ambitieux programme de manifestations du Centenaire, les différents partenaires ont opté pour la création d'un logo spécifique. Sous l'intitulé « Liège », terme qui évoque à la fois la Ville, la Province et l'Université, ce logo est composé des éléments suivants :



La silhouette du Cavalier Fonck, premier soldat belge tué lors de la Première Guerre mondiale, le 4 août 1914 à Thimister.

Le Mémorial Interalliés de Cointe, monument international et symbole de la reconnaissance des pays Alliés pour la résistance de Liège lors de l'offensive allemande.

Ces deux éléments représentent symboliquement le début et la fin du conflit mondial. Le rouge et le jaune rappellent les couleurs de la Ville et de la Province.

Réalisé par le Service Communication de la Province de Liège, ce logo sera associé à l'ensemble des manifestations officielles organisées en Province de Liège à l'occasion du Centenaire de 14-18. ■

En tant que ville « martyre », Visé sera également honorée. Différentes autres manifestations locales sont programmées dans le cadre de ce Centenaire et feront l'objet d'une présentation plus globale au printemps prochain. ■

Perdu dans le labyrinthe du monde sportif ? Le Guichet du Sport vous guide et vous accompagne !

De nos jours, le sport représente bien plus qu'une simple activité physique. En effet, la pratique sportive implique toute une organisation, de multiples législations, formations, structures, avec le lot d'interrogations qui les accompagnent.

Que vous soyez sportif, dirigeant de club ou de fédération, bénévole, responsable communal des sports ou étudiant, alors le Guichet du Sport de la Province de Liège a forcément la réponse à une question que vous vous posez.

Vous cherchez des informations concernant les activités sportives organisées en Province de Liège et les infrastructures disponibles ? Vous vous interrogez sur la gestion d'une ASBL ou sur l'obtention de subsides ? Vous voulez en savoir plus sur les législations anti-dopage, les assurances, le suivi médical des sportifs ou la possibilité d'obtenir un défibrillateur ? Vous avez besoin d'un soutien technique pour l'entretien de vos terrains sportifs ? Vous cherchez une formation ? Vous réalisez un travail scolaire dans le domaine du sport ?

Le Guichet du Sport vous accueille, vous informe, vous oriente et vous aide dans toutes ces matières.

Depuis l'ouverture en septembre 2013, les sollicitations sont nombreuses. « Certains étudiants recherchent des informations pour un travail de fin d'études sur le thème du sport de haut niveau.

D'autres désirent savoir où il est possible de pratiquer gratuitement du sport ou encore quelles écoles proposent un sports-études » nous explique l'un des responsables du Guichet. « Il y a aussi des fédérations et des clubs qui se sont renseignés sur les marchés groupés de défibrillateurs, sur la nouvelle législation régissant les associations ou sur les possibilités de subsides. »

Un engagement de qualité pour des services ciblés mais accessibles à tous

Le Guichet du Sport n'a aucunement vocation à se substituer aux initiatives existantes mais bien d'informer et d'accompagner. Il s'agit encore moins de s'immiscer dans tous les domaines. Par exemple, le Guichet du Sport n'est pas habilité à intervenir ou conseiller sur les thèmes suivants : conseils ou avis médicaux, régime disciplinaire applicable aux pratiquants ou affiliés, conflits entre clubs ou entre personnes, procédures judiciaires, recherche de sponsors ou commentaires sur l'actualité sportive.

Ces restrictions sont évidentes mais elles laissent toutefois une large place pour un engagement de qualité, tant pour le contenu des informations fournies que dans les délais de traitement des demandes et le suivi des utilisateurs. ■



La Maison des Sports (Liège) abrite dorénavant le Guichet du Sport.

Plus d'infos ? **Guichet du Sport de la Province de Liège** • Rue des Prémontrés 12 - 4000 Liège
04/237.91.00 • guichetdusport@provincedeliege.be

Le Complexe sportif de Naimette s'agrandit (encore !)

Le 4 novembre dernier, la construction de nouvelles infrastructures sportives a débuté au Complexe sportif de Naimette-Xhovémont à Liège. Un nouveau terrain d'entraînement est créé pour le rugby, ainsi qu'une zone d'échauffement pour l'athlétisme.

La société LESUCO de Gembloux, en charge des travaux, dispose contractuellement de 9 mois maximum pour finaliser le chantier. Les nouvelles infrastructures devraient dès lors être disponibles dès le mois d'août 2014.

Le terrain de rugby, situé en contrebas de la cafétéria afin d'accueillir les entraînements, mesure 112 X 60 m et est doté de 4 pylônes d'éclairage de 18 m. D'autre part, la réalisation d'espaces d'échauffement pour l'athlétisme consiste en la création d'aires de lancement du disque et du marteau avec cage de protection ainsi que de 4 couloirs de 80 m utilisés comme piste d'échauffement.

Ces travaux doivent permettre aux athlètes de s'échauffer avant les compétitions tout en dédoublant les possibilités d'entraînement pour les



Le rugby est aussi à l'honneur à Naimette.

différents lancers. Les pistes peuvent également servir à écoler les jeunes à des disciplines plus spécifiques telles que les courses de haies.

Une rénovation globale pour des infrastructures sportives de référence

Ce projet, porté conjointement par la Ville et la Province de Liège depuis 2009, bénéficie également du soutien de la Wallonie : le dossier a été adjudgé pour un montant global de 882.323,77 € (415.306,97 € à charge de la Province et 467.016,80 € à charge de la Ville) et bénéficie d'un subside régional de 533.520 € TVAC.

Ces travaux s'inscrivent dans le cadre d'une rénovation globale du site de Naimette-Xhovémont, réalisée

sous l'impulsion de la Province de Liège, gestionnaire du site depuis 1994. Des travaux ont ainsi été entrepris pour près de 5,4 millions € depuis 1995 : rénovation de la piste d'athlétisme, tour de chronométrage, restauration des tribunes, conciergerie, cafétéria avec une terrasse accessible aux personnes à mobilité réduite et, dernièrement, bâtiment scolaire permettant d'accueillir près de 150 étudiants.

Toutes ces évolutions permettent au site de Naimette-Xhovémont d'être fréquenté par 35.000 personnes chaque année : écoles, pompiers, police, protection civile, ASBL Coup d'Envoi et enfin les clubs de RFC Liège Athlétisme (550 affiliés) et Liège Rugby (350 affiliés). Le site accueille en outre une compétition telle que le Meeting International d'Athlétisme de la Province de Liège. ■

Le budget de la Province, cela nous concerne tous

Le Conseil provincial de Liège vient de voter le projet de budget 2014 qui lui a été soumis par le Collège. Derrière ce processus un peu « technique » se cache en fait une réalité qui concerne chaque habitant de la Province.

Le budget d'une institution publique est basé sur les mêmes principes que celui d'un ménage. Il représente les ressources dont dispose la Province pour mener à bien ses missions et la répartition de ses moyens entre les différents services. Il inclut donc notamment les salaires du personnel et les moyens qui lui sont fournis pour accomplir son travail.

Le budget global de la Province représente 275 millions € de recettes et 263 millions € de dépenses. Ce budget 2014, élaboré dans un contexte difficile pour tous les pouvoirs locaux, est donc en léger boni tout en maintenant l'activité, l'emploi et les investissements.

Les dépenses de personnel couvrent 2/3 du total, soit près de 174 millions €. Les postes budgétaires principaux concernent l'enseignement, l'administration, la culture, les loisirs et les sports et enfin l'action sociale et la santé. Précisons que le

salairé des enseignants, subsidié par la Fédération Wallonie-Bruxelles, n'est pas inclus dans ces montants.

Les dépenses de fonctionnement sont équivalentes à 18,5% du budget. Il s'agit principalement des coûts relatifs aux bâtiments ainsi qu'aux aspects techniques, administratifs et informatiques. La charge annuelle de la dette, en baisse constante, ne représente désormais plus que 136 € par habitant. A titre de comparaison ce montant est de 34.200 € par habitant au niveau fédéral.

275 millions € : maintien de l'emploi et des projets

Malgré un niveau de taxation qui restera inchangé en 2014, la gestion financière de la Province de Liège reste équilibrée, tout en maintenant le niveau de service et d'emploi. La fixation à 1.750 des centimes additionnels au précompte immobilier et la suppression de plusieurs taxes ont été actées en 2013. Dès lors, il ne reste aujourd'hui que cinq taxes perçues par la Province : les centimes additionnels au précompte immobilier ainsi que les taxes sur les établissements



bancaires, sur les dépôts de mitraille et véhicules hors d'usage, sur les permis de chasse et celle sur les établissements dangereux et insalubres.

Enfin, le budget dit « extraordinaire » inclut notamment des investissements pour 22 millions €. 4,9 millions € sont par exemple réservés aux projets supracommunaux. Dans les grands projets prévus en 2014, on peut aussi citer la construction de parkings d'EcoVoiturage dans plusieurs communes. La rénovation du bâtiment des cars de dépistage et de plusieurs établissements scolaires figure également au programme, au même titre que des investissements dans des équipements touristiques et culturels. ■

Littérature et histoire aux Chiroux

La bibliothèque Chiroux a prévu un programme riche et diversifié pour les premiers mois de l'année 2014. Elle vous emmènera à travers : l'Euregio Meuse-Rhin, le souvenir d'un illustre empereur, ainsi que le centenaire de la Grande Guerre.

Le début de l'année sera consacré à un projet eurégional intitulé « L'Euregio lit ! ». Issue du Prix littéraire des Lycéens de l'Euregio Meuse-Rhin, et élargie à un public adulte, cette manifestation a débuté fin décembre par la distribution d'une bibliographie composée de romans édités dans les trois langues de l'Euregio (français, allemand, néerlandais). Elle se poursuivra jusqu'en mai avec divers événements dont le 14 mars, une rencontre avec Delphine de Vigan dans le cadre

du prix littéraire des Lycéens, dans les nouvelles salles de l'ULg à la galerie Opéra.

Charlemagne est mort il y a 1200 ans

Du 25 janvier au 1^{er} février, la bibliothèque se souviendra du 1200^e anniversaire de la mort de l'Empereur Charlemagne. Pour mieux cerner cette figure illustre de l'Histoire mondiale, une conférence sera donnée, le 28 janvier, par Florence Close, chargée de cours à l'ULg et spécialiste de l'époque carolingienne. Des ateliers de calligraphie en minuscule caroline (l'écriture inventée sous le règne de Charlemagne) seront proposés durant cette semaine.



La célèbre statue Charlemagne à Liège.

Entre le 17 février et le 5 avril, la bibliothèque reviendra sur un autre événement historique dont nous vous parlons abondamment dans cette édition, à savoir la Première Guerre mondiale. Pour évoquer ce centenaire « 14-18 », plusieurs activités seront prévues : sélection de livres et de médias, expositions (cartes postales, BD), animations pour les classes de 3e et 4e secondaires (sur réservation), rencontre d'auteurs, conférences historiques, ateliers d'écriture, balade littéraire. ■

Bibliothèque-Médiathèque Chiroux
• Rue des Croisiers 15 - 4000
Liège • Tel. : 04/232.86.86
www.bibliothequechiroux.be



Pour faciliter nos déplacements en hiver, la Province de Liège aide nos communes à acheter du **sel de déneigement**.
La Province nous rapproche aussi de l'Europe en nous expliquant ses **nombreuses opportunités**.

■ Deux infos parmi tant d'autres à lire **sur son nouveau site web** ■ Cliquez **NOUS DÉCOUVRIR** ■

www.provincedeliege.be

La Province est **LÀ**

Province, Villes et Communes Partenaires pour un territoire intelligent



C'était le titre du débat thématique et télévisé du Conseil provincial du 9 octobre dernier. Retransmis en direct sur RTC Télé-Liège et TéléVesdre, c'était aussi une première en matière de politique supracommunale.

Cette séance un peu particulière était l'occasion pour le Collège provincial de présenter devant le Conseil provincial et les téléspectateurs, les premières actions concrètes de la convention existante (signée en 2012) entre la Province de Liège, EDF et EDF Luminus.

Ce Conseil provincial thématique a aussi témoigné d'un nouvel élan en matière de supracommunauté liégeoise. Pour la première fois au sein de l'Assemblée provinciale, des Conseillers provinciaux et des Représentants de la Coordination provinciale des Pouvoirs locaux se sont exprimés de concert sur des exemples de politiques supracommunales qui intéressent directement les citoyens. Ils ont surtout affirmé clairement leur volonté de travailler ensemble, élus provinciaux et communaux.

Faire mieux et à moindre coût pour les citoyens

Faire mieux et à moindre coût pour la Province, ses Villes, ses Communes et ses citoyens, tel est l'objectif du partenariat gagnant-gagnant Province, EDF et EDF Luminus. Il vise à avoir un impact positif sur l'environnement et donc sur la qualité de vie de tous. Trois domaines d'actions sont visés.

L'efficacité énergétique

Objectif : mieux gérer les consommations énergétiques grâce à un nouvel outil de monitoring mis au

point par une filiale d'EDF. Cet instrument, déjà installé à la piscine olympique de Seraing et à la Haute École de la Province de Liège (site du Quai Gloesener à Liège), va permettre de formuler une série de recommandations, en mesurant les consommations en continu. Ce dispositif peut évidemment être adapté aux différents bâtiments des communes de la Province.

La Province de Liège, EDF et EDF Luminus collaborent également à la réflexion menée dans le cadre de la rénovation dudit bâtiment de la Haute École pour en faire une vitrine technologique en matière de consommation réduite des énergies (ce projet est soutenu par des fonds européens).

La mobilité durable

Objectif : développer le covoiturage par la création de parkings qui favorisent la mobilité durable. Comme vous avez pu le lire dans notre édition de juin dernier, 54 sites verront bientôt le jour sur l'ensemble du territoire provincial. Ces projets seront subventionnés par la Province à concurrence de 75% du montant des travaux avec un maximum de 100.000 € par projet. Comme nous vous l'expliquions, les partenaires sont nombreux : la Société Régionale Wallonne des Transports, le Service Public de Wallonie ou des intercommunales comme Intradel (pour le placement de bulles à verre).

Dans ce projet, le partenariat avec EDF et EDF Luminus a permis de mener une réflexion sur l'implantation de bornes de rechargement sur certains

de ces parkings et de sélectionner les sites pertinents. Ce faisant, la Province de Liège se conforme à une Directive européenne de 2013 qui impose aux états membres d'implanter d'ici 2020, 800.000 points de charge accessibles au public, soit 21.000 en Belgique.

Équiper le territoire en bornes électriques

Aujourd'hui, les véhicules électriques sont encore trop peu répandus, le manque de points de rechargement étant l'un des freins majeurs. Sans véhicules électriques pas besoin de bornes. Et sans bornes impossible de multiplier le nombre de véhicules électriques. C'est un peu l'histoire de l'œuf et de la poule... qui risque de durer longtemps si personne ne prend l'initiative de renverser la vapeur en équipant le domaine public ou en prenant des mesures qui permettent de favoriser ce développement.

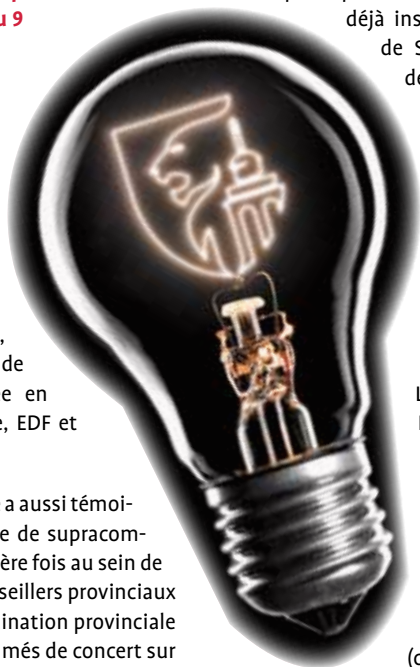
De son côté, la Province de Liège a décidé d'agir au profit des communes. Cette séance télévisée du Conseil provincial a d'ailleurs été l'occasion pour le Collège d'annoncer officiellement l'organisation d'un achat groupé de bornes de rechargement électrique (lire notre article détaillé ci-contre).

Les réseaux intelligents

La Province, en partenariat avec la Chaire d'EDF Luminus à l'Université de Liège, soutient la recherche sur les réseaux intelligents. Objectif : faire correspondre l'offre à la demande en termes de consommation énergétique. Aujourd'hui, l'intégration des énergies renouvelables (le photovoltaïque, l'éolien) dans les réseaux électriques existants demande de relever de nouveaux défis et d'adapter la consommation en fonction de la production. Là aussi, il y a lieu d'innover... ■

Plus d'infos sur les thèmes développés lors de cette séance ? Département Infrastructures et Environnement de la Province de Liège • Mme Danielle COUNE (Directrice générale) – 04/230.48.94

Revoir ce Conseil thématique sur le web ? www.rtc.be/revoir/les-integrales-du-web/conseil-provincial-09102013



Le site de la Haute École à Liège deviendra une vitrine technologique en matière de consommation réduite des énergies.



Un futur parking d'EcoVoiturage.

Des bornes électriques et des arrêts Covoit'Stop dans votre commune ?



La Province de Liège a toujours été pionnière en matière de développement et de mobilité durables. Toujours dans sa volonté de partenariat avec les Villes et Communes, elle met aujourd'hui sur pied deux nouvelles centrales d'achats. Celles-ci concernent les bornes de chargement pour véhicules

électriques et le projet Covoit'Stop.

L'avantage des marchés groupés organisés par la Province n'est plus à démontrer. Ils permettent notamment et surtout de diminuer les prix d'acquisition. La Province est riche d'expériences concrètes et réussies en la matière : achat et stockage de sel de déneigement (depuis 2011), marchés d'électricité et de gaz (depuis 2008), défibrillateurs (2009 et 2013).

Aujourd'hui, elle met en place un marché pour l'acquisition de bornes de chargement pour véhicules électriques. La mobilité de demain se met en place maintenant ! Le développement de la mobilité électrique participe à de nombreux enjeux actuels, comme la réduction des émissions de gaz à effet de serre, le développement d'une indépendance énergétique vis-à-vis des carburants fossiles ainsi que l'amélioration de la qualité de l'air.

Cette centrale d'achat est prévue sur 4 ans et s'adressera aux 84 Villes et Communes mais aussi aux collectivités locales telles que les intercommunales, les zones de police, les CPAS... La Province ne s'arrête pas là puisqu'elle subventionnera à concurrence de 2.500 € (soit le tiers de l'investissement) la première borne de

rechargement accessible au public, achetée par chaque commune intéressée. Le Service Technique de la Province réalise les cahiers de charges et les différentes conventions pour lancer les avis de marché et les appels d'offres.

La mobilité de demain se prépare aujourd'hui en Province de Liège

L'autre marché vise l'acquisition de matériel pour le projet Covoit'Stop. Covoit'Stop, c'est un auto-stop de proximité, organisé et sécurisé par le biais d'une inscription préalable et obligatoire. Actuellement ce sont 17 communes — principalement en région d'Ourthe-Ambève, Covoit'Stop étant initié par le GREOA, Groupement Régional Économique des vallées de l'Ourthe et de l'Ambève — qui participent à ce projet.



Véritable alternative à la voiture individuelle, Covoit'Stop s'inscrit aussi dans une perspective d'économie d'énergie et de respect de l'environnement. Complément aux transports en commun et au covoiturage, il vise aussi un objectif social de rencontre. La Province propose d'intervenir en soutien des Villes et des Communes, pour le développement de ce projet sur l'ensemble de son territoire et pour la mise en place d'une stratégie d'implantation des arrêts.

Il s'agit ici d'organiser une centrale d'achats pour l'acquisition du matériel utile au développement de cette initiative (panneaux et poteaux de signalisation, matériels d'identification des participants, visuels divers...). La Province adaptera également le site internet existant www.covoitstop.be, notamment en y développant une cartographie dynamique des arrêts Covoit'Stop dans chaque commune.

Ces deux nouvelles opérations sont bien sûr complémentaires au projet de développement de 54 parkings d'EcoVoiturage que nous vous avons présenté dans une précédente édition. Les dossiers techniques de 10 parkings seront finalisés dès le printemps 2014. ■

Plus d'infos ? Service Technique provincial - 04/230 48 69



Notre bateau-école échoue et brûle à Paris... pour de faux !

Une simulation de collision entre deux péniches, avec comme conséquence un homme à l'eau et un incendie dans la cale du bateau, voilà l'exercice grandeur nature qui a eu lieu récemment à Paris. Cette collaboration entre les sapeurs pompiers de Paris, l'Ecole du Feu de la Province de Liège et la section batellerie du CEFA de l'EP Huy est une grande première. L'occasion de s'exercer à la gestion d'un incident majeur lors d'une collision fluviale. Pour connaître la suite de l'histoire, consultez le reportage vidéo sur www.provincedeliege.be ou www.youtube.com/provincedeliegetv



L'enseignement secondaire de la Province est présent aux quatre coins de son territoire.

Avec sa **Maison des Langues**, la Province soutient aussi l'apprentissage du néerlandais, de l'allemand et de l'anglais.

■ Deux infos parmi tant d'autres à lire sur son nouveau site web ■ Cliquez APPRENDRE ■



www.provincedeliege.be

La Province est **LÀ**

AMHYSPIN

la première spin-off de notre Haute École

L'événement est de taille pour l'Enseignement de la Province de Liège qui devrait voir dans les prochaines semaines la création de sa première spin-off, AMHYSPIN. Cette société, créée pour valoriser les résultats de recherche des laboratoires de Biochimie de la Haute École de la Province de Liège, est spécialisée dans la régénération et la dynamisation des cellules dites hybridomes productrices d'anticorps.

Le Professeur-Fondateur Jean-Marie Cloes avait, en 2005, découvert un procédé unique au monde qui allait révolutionner cette technique de culture utilisée pour le diagnostic médical notamment. Le potentiel économique de cette découverte et les tests en laboratoire qui ont suivi, ont motivé le professeur à explorer cette voie de l'entrepreneuriat grâce à l'arrivée de son associé Geoffrey Holsbeek. Les aides de la Wallonie et le soutien du Centre de Coopération Technique et Pédagogique (le CECOTEPE, le Centre de Recherche Associée de la Haute École de la

Province de Liège) leur ont permis de se lancer dans la création de l'entreprise et surtout d'approfondir leur recherche en laboratoire.

Un procédé unique au monde

La découverte d'AMHYSPIN intéresse les industriels des secteurs pharmaceutique et médical puisqu'elle leur permet de gagner de l'argent et du temps en prolongeant la durée de vie de certains produits proposés. Cette part du marché à prendre par la spin-off provinciale concernerait près de 500 firmes à travers le monde.

Rendre la production d'anticorps plus rentable...



Jean-Marie Cloes, CEO d'AMHYSPIN, précise que « la nouvelle législation européenne dans le domaine de la recherche biochimique favorisera et valorisera le procédé d'AMHYSPIN, puisqu'il est unique au monde ». Ce savoir-faire a fait mouche lors de voyages de prospection en France, en Allemagne, aux Caraïbes, en Chine et aux États-Unis. Le marché américain sera prochainement investi. Les solutions alternatives et



concurrentes qui existent aujourd'hui sont aléatoires, plus longues et plus onéreuses que celle proposée par la jeune spin-off qui a donc tout pour convaincre.

Un démarrage prudent, un accompagnement efficace

Comme toute starter (ou jeune société) se lançant dans le monde des affaires, un accompagnement par des opérateurs est indispensable pour évaluer sagement et objectivement la viabilité du projet. Les opérateurs sont nombreux à soutenir et à parrainer AMHYSPIN, parmi eux un géant du domaine biomédical (dont le nom reste secret par contrat) qui leur a confié des tests importants.

« Dans l'industrie biochimique, l'observation est une première étape », précise Geoffrey Holsbeek. « Beaucoup parle de nous, on sait que notre travail est convoité par la concurrence ». AMHYSPIN, en tant que Spin Off, verra le jour dans les prochaines semaines. ■

Plus d'infos ? www.amhyspin.com

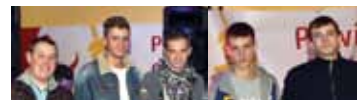
40^e Rallye du Condroz : la Province était dans la course !

Lors de la 40^e édition du Rallye du Condroz qui s'est déroulée en novembre dernier, la Province de Liège a défendu ses couleurs au volant d'une voiture signée « CEFA – Province de Liège ».

C'est la troisième année consécutive que le Centre d'Éducation et de Formation en Alternance de l'École Polytechnique de Huy collaborait avec une équipe de l'écurie « AW Motosports » participant au Rallye.

Le bolide était conduit par Alain Willems, pilote et professeur de mécanique au CEFA de l'EP de Huy. Il s'est mesuré avec succès aux grands participants de cette manche du Championnat de Belgique des Rallyes, assisté d'un staff technique composé en partie d'élèves des sections techniques « aide mécanicien » et « mécanicien d'entretien automobile ».

Cinq élèves de notre enseignement provincial ont donc fait partie de l'équipe de mécaniciens professionnels du « Team Benoit Blaise Racing



Service ». Les missions de Florian Huchene, Nicolas Dehuy, Florian Graindorge, Michele Martinelle et Pierre Vaneck sur l'épreuve ? Acquérir un fonctionnement pratique, effectuer l'entretien de base (montage et démontage des pneus, vérification des freins, nettoyage de la voiture...) et être les « pistons » du team.

La voiture « CEFA – Province de Liège » est arrivée 39^e sur 184 ! Un très beau résultat qui satisfait Alain Willems : « C'était une course très difficile vu la météo mais la voiture de la Province a fait un excellent résultat ! ». ■

Les métiers techniques à l'honneur lors des « Mini-villages »

Cela fait maintenant cinq ans que la Province organise des « Mini-villages » afin de promouvoir les métiers techniques, en pénurie, auprès des élèves de 6^e année primaire. Chaque année, entre 5.500 et 6.000 enfants y sont présents. La Province poursuivra cette action début 2014.

Les écoles situées dans les communes des « Mini-villages » recevront une invitation à y participer. Un car viendra alors chercher les élèves et les conduira sur place. Ils seront ensuite pris en charge par des stewards, et découvriront les stands présentant les métiers ainsi que les formations en lien avec ceux-ci. Les instituteurs pourront, quant à eux, participer à une séance d'information sur les métiers techniques.

Sera aussi présent le Techni Truck, un semi-remorque aménagé en plateforme de découverte des métiers techniques. Trois espaces le

composent : un poste de travail modulable, une salle de projection, ainsi qu'un espace de rencontre. ■

Les « Mini-villages » 2014 se tiendront à **Waremmé** le 17/01 à l'IPES Hesbaye (rue de Huy, 123), à **Huy** le 24/01 à l'EP Huy (rue Saint-Pierre, 48), à **Flémalle** le 31/01 à l'AP Flémalle (Grand'route 317), à **Seraing** le 07/02 à l'EP Seraing (rue Colard Trouillet, 48), à **Verviers** le 14/02 à l'EP Verviers (rue aux Laines, 69), ainsi qu'à **Herstal** le 28/02 à l'EP et à l'IPES Herstal (rue du Grand Puits, 66 et rue de l'École Technique, 34).



5 nouvelles réserves naturelles à Aywaille, Sprimont, Ferrières, Hamoir, Pepinster et Verviers

Le territoire de la Province de Liège est riche en contrastes. Il s'étend des vastes plaines de la Hesbaye aux biotopes variés des Fagnes, en passant par les charmes massifs et sinueux de la Haute Ardenne liégeoise. Un territoire en grande partie préservé puisqu'il existe de nombreuses réserves naturelles chez nous. Cinq nouvelles viennent de s'ajouter à la liste.

Situées sur les Communes d'Aywaille, Sprimont, Ferrières, Hamoir, Pepinster et Verviers, les zones concernées par ces nouveaux projets occupent des secteurs de grand intérêt paysager.

« Les Côteaux de Martinrive » à Aywaille et Sprimont

Ce site dispose, notamment, de pelouses calcaires et substrats rocheux thermophiles. Il abrite de nombreuses espèces animales et végétales remarquables.

« Les Côteaux de Vieuxville » à Ferrières

Le but de la création de cette réserve naturelle est d'améliorer et de conserver les « habitats et espèces » mais aussi de la gérer efficacement, en vue de la réduction de la présence de 2 espèces exotiques envahissantes.

« Le Côteau de Sy » à Ferrières

Ce site accueille des espèces pour lesquelles un suivi scientifique est nécessaire. Il dispose, notamment, d'habitats remarquables tels que des pelouses calcaires et substrats rocheux thermophiles. Il abrite une faune variée parmi laquelle l'orvet fragile

et le lézard des murailles. On retrouve également de nombreux papillons de jour comme l'aurore, le citron ou le machaon.

« Les Rochers de Coïsse » à Hamoir

Composé de pelouses calcaires et d'habitats rocheux, cette zone est caractéristique des milieux ouverts. Elle abrite plusieurs espèces animales et végétales rares comme le genévrier commun ou le hibou grand-duc. La préservation des espèces qui y sont présentes passe par le maintien et l'amélioration de leurs habitats.

Les actions de gestion mises en œuvre telles que la taille, le fauchage et le pâturage extensif par moutons viseront essentiellement à la maîtrise des ronces et des rejets ligneux. L'impact esthétique de cette réserve est particulièrement significatif puisque sa création assure le maintien des paysages ouverts ainsi que le renforcement de la visibilité des rochers depuis de nombreux endroits de Hamoir.

« Tribomont » à Wegnez (Pepinster) et Lambermont (Verviers)

Cet ensemble boisé, au sein du vallon de Fiérain, présente une grande valeur esthétique et scientifique dans un environnement banalisé et marqué par l'urbanisation et l'agriculture intensive. Il comprend une clairière et une ancienne mare. On y relève quatre habitats d'intérêt communautaire, à savoir : le mégaphorbiaie hydrophile, la hêtraie acidophile, l'aulnaie-frênaie et la chênaie-charmaie.

Les mesures de gestion viseront la conservation des reptiles et batraciens et l'amélioration de leur habitat par, notamment, une augmentation du volume

de bois mort au sol, la mise en tas de branches et de végétation rémanente, la restauration et la mise en lumière de la mare et la pose de caillebotis sur les sentiers traversant les ruisselets afin de minimiser la sédimentation. ■

Que fait la Province ?

En vertu de la loi sur la conservation de la nature, il appartient au Collège provincial, après consultation des Collèges communaux concernés, de rendre un avis sur ce genre de dossier au Ministre wallon en charge des Ressources naturelles et de l'Environnement. Tous les services impliqués, dont les Communes ainsi que le commissaire d'arrondissement, ont rendu un avis favorable aux cinq projets évoqués ici.

Combien chez nous ?

- Il existe **48 Réserves Naturelles Domaniales** en Province de Liège
- Elles couvrent une superficie totale de **6.062 hectares**
- La plus vaste est celle des Hautes Fagnes (4.624 hectares)
- Certaines réserves naturelles domaniales protègent des cavités souterraines : la Grotte de Monceau (Esneux), la Grotte des Nains et le Trou Ozer (Malmedy), la Grotte Jaminon (Pepinster)
- **9 arrêtés** portant sur la création de réserves naturelles domaniales ont d'ores et déjà été approuvés en 2013 pour une superficie de 848 hectares



Les espèces animales et végétales sont remarquables en Province de Liège : hêtraie, hibou grand duc, orvet, genévrier et lézard de muraille... Pour ne citer que quelques exemples.



Quel sport choisir ?

La Province aide nos enfants de 4 à 11 ans à trouver grâce à son Académie.

Et sa **Bibliothèque Chiroux enfants** prête gratuitement, livres et autres médias, aux moins de 12 ans.

■ Deux infos parmi tant d'autres à lire sur son nouveau site web ■ Cliquez **SE CULTIVER ET SE DÉTENDRE** ■

www.provincedeliege.be

La Province est **LÀ**

Les projets transfrontaliers renforcent l'Europe

Le colloque annuel de l'Association des Régions Frontalières Européennes (ARFE) s'est déroulé à Liège le 7 novembre dernier, sur le thème « Espaces d'intégration transfrontaliers urbains et ruraux – Défis et chances ».

Fondée en 1971, l'ARFE compte actuellement 96 membres (des collectivités régionales, des eurorégions comme notre Euregio Meuse-Rhin ou d'autres structures transfrontalières). Elle est la plus ancienne association indépendante de régions en

Europe et l'unique groupement traitant en particulier de la coopération transfrontalière.

Elle est présidée par Karl-Heinz Lambert, Ministre-Président de la Communauté germanophone. Le

Président du Parlement européen Martin Schultz a été associé à ce colloque. Nous les avons rencontrés.

3 questions à Karl-Heinz Lambert, Président de l'ARFE

« Sortir les régions frontalières de leur situation parfois marginale par rapport aux capitales »

Pourquoi avoir choisi Liège pour organiser ce colloque ? C'est le cœur de l'Euregio Meuse-Rhin qui est riche en diversité et en potentiel de coopération transfrontalière. Une Ville donc toute indiquée pour accueillir un tel événement. La Province de Liège a joué un rôle particulièrement actif dans son organisation.

Quel bilan tirez-vous de cette conférence annuelle ? Des conclusions intéressantes sont sorties de ce débat crucial pour le développement futur de nombreuses régions transfrontalières, où l'interpénétration des espaces urbains et ruraux se développe au-delà des frontières nationales. Cette situation soulève des défis particuliers mais offre aussi des opportunités inespérées. C'est un cadre d'expérimentation capital pour le concept de l'intelligence territoriale.

En tant que porte-parole des régions frontalières auprès des Institutions



européennes, vous leur soumettez des propositions. Vous réagissez aux directives européennes, toujours dans l'esprit de cohésion européenne. Quelles sont les étapes d'un tel travail ? Quel est votre rôle auprès des citoyens européens ? C'est un travail de longue haleine : il s'agit de sortir les régions frontalières de leur situation parfois marginale par rapport aux capitales des États et de les transformer en agents centraux de la cohésion territoriale. Nous menons notre action au niveau des États et des Institutions européennes tout en convaincant leurs citoyens de l'intérêt d'unir leurs efforts au-delà des frontières pour devenir des véritables fers de lance de l'intégration européenne. ■

3 questions à Martin Schultz, Président du Parlement européen

« Les compétences de l'ARFE contribuent aux décisions du Parlement européen »

Quelle plus-value apporte l'ARFE au rôle et aux missions du Parlement européen ? L'ARFE s'investit dans toutes les régions frontalières européennes. Son objectif est d'y détecter des problèmes et de relever des opportunités. Elle expose au Parlement européen les intérêts communs de ses membres. Son but est de soutenir ou de mettre en place des projets transfrontaliers. L'association met aussi sur pied des forums et des comités, hors desquels naît un échange d'idées qui enrichit la politique régionale de l'Union européenne. Le Parlement européen assure la promotion des régions frontalières grâce aux Fonds Européen de Développement Régional (FEDER). Les compétences remarquables de l'ARFE sont essentielles et contribuent aux décisions du Parlement européen. Nous apprécions fortement cette contribution.

En quoi l'ARFE contribue-t-elle aux directives relatives à la cohésion territoriale

européenne et notamment au programme INTERREG ? Les projets transfrontaliers renforcent le sentiment d'appartenance au sein de l'Union européenne. INTERREG, plus précisément, la « Coopération Territoriale Européenne » (CTE) promeut la coopération entre des villes, des régions ou l'ensemble des États de l'Union européenne. Le Parlement et le Conseil européens négocient dans quelle mesure la CTE doit être intensifiée. L'ARFE encourage l'échange et la coopération des régions frontalières dans ce cadre.

Comment se présente la coopération entre le Parlement européen, le Comité des régions et l'ARFE ? Le Comité des Régions (CdR) représente les intérêts de toutes les villes et les régions de l'Union européenne. L'ARFE et le CdR présentent des suggestions au Parlement européen. L'Association a renforcé son engagement pour le programme INTERREG. Elle soumet ses propositions à la Commission, au Parlement, au Conseil des Ministres ainsi qu'au CdR. Elle met toujours l'accent sur les besoins spécifiques des régions frontalières et milite pour l'obtention d'un soutien financier. ■



Le Président Barroso était à Liège.

Le 17 octobre dernier : visite du Président Barroso. Ce 5 décembre : débat européen à la Haute Ecole. Deux initiatives de notre bureau Europe Direct.

Le Président de la Commission européenne a passé une journée entière chez nous en Province de Liège. À l'ULg, José Manuel Barroso s'est prêté au jeu des questions-réponses avec des étudiants de l'ULg avant de se rendre au Centre Spatial de Liège (où il a rencontré

Avec la Province de Liège, l'Europe c'est VOUS

les sociétés Amos et Spacebel) puis à l'Opéra Royal de Wallonie.

Il a ensuite inauguré, Place Cathédrale, le chapiteau « Jeunesse en mouvement » où il a notamment pu rencontrer deux étudiantes de la Haute Ecole de la Province qui bénéficient en ce moment de programmes d'échanges européens. Il a enfin participé, au Théâtre de Liège, à un débat citoyen sur l'Europe avec les Ministres Reynders et Marcourt.

C'était la première visite officielle en Wallonie du Président Barroso. Vous pouvez revoir cette journée en images sur notre web TV (www.youtube.com/ProvincedeliegeTV).

Débat avec des eurodéputés pour des étudiants qui voteront pour la première fois Le 5

décembre dernier, en collaboration avec le Bureau d'Information du Parlement européen, la Haute Ecole et le Bureau des Relations extérieures de la Province, ont organisé un débat sur le thème « Notre avenir en Europe ». Des Députés européens mais également des représentants des niveaux de pouvoir fédéral et communal se sont prêtés au jeu des questions-réponses devant un auditoire comble d'étudiants de la Haute école provinciale. Le débat fut extrêmement constructif et riche en échanges de vues et d'opinions sur cette Europe qui nous concerne tous.

Dans le cadre des prochaines élections européennes, certains de ces étudiants seront appelés pour la première fois à exercer leur droit de vote. Il était donc important qu'ils soient au fait de

l'actualité et qu'ils bénéficient des informations leur permettant d'apposer leur choix en totale liberté, conscience et connaissance.

Les étudiants (orientation sociale et communication, marketing, commerce extérieur et e-business, Erasmus, gestion des ressources humaines et logistique et économie) ont pu aborder les questions relatives à la crise et à la situation des jeunes en Europe, au rôle que tient l'Europe sur la scène mondiale, à sa signification et son importance pour les jeunes. ■

Plus d'infos sur l'Europe ? Bureau des Relations extérieures – Europe Direct de la Province de Liège • 28-30 Boulevard d'Avroy 4000 Liège • 04/237.24.90 • www.provincedeliege.be/europedirect

Un nouvel OPENADO à Hannut

Depuis le 23 novembre, un quatrième OPENADO est à votre service en Province de Liège. C'est à présent Hannut qui héberge les services, gratuits et confidentiels, de ce lieu d'écoute et d'accompagnement.

OPENADO est un service d'orientation et de prévention pour les enfants et adolescents. Il s'adresse aux moins de 25 ans et à leur famille ainsi qu'aux professionnels confrontés aux jeunes en difficultés (lire notre édition de septembre).

En janvier 2011, un premier OPENADO ouvrait à Liège, sur le modèle français des Maisons des enfants et des adolescents. En 2013, près de 1.200 personnes (jeunes et parents mais aussi professionnels de l'éducation) ont poussé la porte de ce service.



L'année passée, suite à ce succès et en réponse aux besoins exprimés sur le terrain par les communes, deux autres OPENADO s'installaient à Herstal et à Seraing. Cette décentralisation, essentielle afin de conserver la plus grande disponibilité possible, s'étend désormais au canton de Hannut et permet de proposer les mêmes services que dans les autres sites OPENADO. ■

Plus d'infos ? OPENADO HANNUT

Maison Provinciale du Canton de Hannut (Maison Grégoire) • Rue Zénobe Gramme 48 à 4280 Hannut
Tél : 019/63.05.78 • openado-hannut@hotmail.com

www.provincedeliege.be/openado

Nous rencontrer ?

- > Lundi : 13h30-16h30
- > Mercredi : 12h00-17h00
- > Jeudi : 9h00-12h00
- > Vendredi : fermé

> Mardi, mercredi matin, jeudi après-midi :
uniquement sur rendez-vous

Chaque mois, un jeudi consacré à votre santé !



Un jeudi par mois, le Service provincial de Promotion de la Santé (SPPS) organise une conférence-débat à destination du grand public.

Plus connues sous le nom de « Jeudi Santé », ces conférences abordent de nombreux thèmes « santé » aussi vastes que variés, toujours choisis en fonction des attentes et des demandes du public. Citons, par exemple : « Bien manger pour bien grandir », « Vieillir en bonne santé », « Homme-femme, tous égaux devant les changements hormonaux ? »...

Chaque Jeudi Santé est mené par un panel d'orateurs de haut vol qui vous informe, vous écoute et répond à vos questions.

Afin de toucher le plus grand monde, ces conférences sont régulièrement délocalisées sur l'ensemble de la Province de Liège.

Aussi sur notre web TV !

Venez consulter les vidéos, reportages, interviews des orateurs de nos Jeudis Santé sur la chaîne Youtube de la Province de Liège www.youtube.com/ProvincedeliegeTV

Envie d'en savoir plus sur ces « Jeudis Santé » ? Le SPPS est à votre service. N'hésitez pas à nous contacter : Service provincial de Promotion de la Santé, Place de la République française - 3^e étage, 1 à 4000 LIEGE • Tél: 04/349.51.33 • spps@provincedeliege.be

Rejoignez-nous également sur notre site web : www.provincedeliege.be/promotionsante



Pas un mais trois Salons du Volontariat en 2014



Chaque année, la Province organise un Salon du Volontariat qui a pour but de présenter diverses associations aux futurs volontaires, ainsi que de les informer sur leurs droits et devoirs.

En 2014, pour la sixième édition, il n'y aura pas un, mais trois Salons du Volontariat ! Ceux-ci se tiendront à **Verviers** le 26/04, à **Huy** le 17/05 et à **Liège** les 23/05 et 24/05,

afin de couvrir les différents arrondissements de la Province de Liège. Ce salon présente plusieurs catégories d'associations, sous forme de stands, allant de la santé à l'aide sociale générale, en passant par la coopération au développement, les personnes handicapées... Diverses activités seront mises en place aussi bien pour les adultes que pour les enfants. L'entrée sera libre et gratuite, avec accès aux personnes à mobilité réduite. ■

Pour participer à un ou plusieurs salons, les associations peuvent prendre contact dès maintenant avec le Département des Affaires Sociales de la Province : 04/234 93 43 ou 04/237 27 53 • carine.noel@provincedeliege.be ou patricia.leonard@provincedeliege.be

Des câlins avec protection, à savourer sans modération

Depuis plusieurs années, la Province de Liège et les CLPS de Liège, Huy-Waremme et Verviers, profitent du 1^{er} décembre, Journée Mondiale de lutte contre le Sida, pour rappeler que le Sida existe encore et qu'il ne se guérit toujours pas. La prévention, à travers le port du préservatif et les dépistages réguliers, s'avère être le seul moyen pour lutter efficacement contre

cette maladie. Le discours « il faut se protéger, mettez un préservatif » est sans doute trop répétitif et donc banalisé. Pour sortir des sentiers battus, la



Province a distribué des boules transparentes contenant un préservatif, un ruban rouge, un chocolat et les adresses des partenaires locaux. Le but de cette action : sensibiliser le public au sens large. On a toujours tendance à penser que le Sida est « une affaire de jeunes ». Or, au niveau épidémiologique, les chiffres indiquent que les personnes les plus touchées sont les hommes de 30-39 ans et les femmes 25-30 ans. De janvier à octobre 2013, 192 nouveaux cas ont été diagnostiqués au Laboratoire de Référence SIDA du CHU de Liège ! ■

La Province prend soin de **la santé de nos maisons**. Avec son **salon annuel du Volontariat**, la Province permet la rencontre entre **associations** et **futurs volontaires** demandeurs.

■ Deux infos parmi tant d'autres à lire sur son nouveau site web ■ Cliquez **VIVRE MIEUX** ■



Vivre mieux

www.provincedeliege.be

La Province est **LÀ**





« EXPLORATEMPORIUM – Exposition Objectif Développement Durable »

Les enfants d'aujourd'hui sont les décideurs de demain !

La notion de développement durable est aujourd'hui courante. Si la situation de notre planète Terre est devenue préoccupante elle n'est pas irréversible ! Pour expliquer tout cela aux enfants, les Services Jeunesse et Culture ont mis sur pied en mars 2012 l'expo itinérante « EXPLORATEMPORIUM – Objectif Développement Durable ». Une sorte de machine à voyager dans le temps qui a déjà posé ses valises aux quatre coins de Province de Liège, pour le plus grand plaisir des écoles qui en redemandent !

Notre mode de vie actuel représente une certaine facilité dont nous sommes dépendants. Il y aura des conséquences pour notre planète. Tous ces problèmes d'énergie engendrent de grandes décisions qui sont pour l'instant entre nos mains. Mais qu'en est-il de la génération future ? Les enfants d'aujourd'hui, qui sont les décideurs de demain, doivent être sensibilisés à la problématique qu'ils devront assumer dans quelques années.

L'objectif de cette expo est donc de sensibiliser les 6 à 12 ans à la notion de développement durable. Leur faire comprendre que nous sommes de grands consommateurs d'énergie fossile (autrement dit épuisable) et que nous l'aurons vite entièrement utilisée.

« Exploratorium » permet d'envisager, en concertation avec les enfants, des solutions d'avenir dans le cadre du développement durable de notre planète. Le but n'est pas de fournir une réponse exclusive, de formater les enfants à un comportement unique mais de leur faire prendre conscience du rôle qu'ils peuvent jouer dès aujourd'hui et qu'ils assumeront demain en tant qu'adultes. Il s'agit donc d'un apprentissage et d'une sensibilisation qui s'articulent autour de constats, d'interrogations multiples et de réponses prudentes.

Ludique, pédagogique et interactive...

Dès que les enfants entrent dans la zone d'accueil de l' « Exploratorium », ils se sentent émerveillés. L'ambiance est féérique, magique. Ils pénètrent dans « une drôle de machine », intrigante mais pas effrayante. L'atmosphère est celle d'un vaisseau spatial et les ambiances visuelle et sonore leur permettent de se sentir transportés dans le temps.

Une fois à l'intérieur, une sorte de savant fou qui se fait appeler Artémus, s'adresse à eux par le biais de vidéos. Il leur explique qu'il a été téléporté lors d'un voyage temporel et qu'il se retrouve perdu dans les couloirs du temps. Il devait rendre un rapport



Nous voilà à l'accueil de l'Exploratorium. Les enfants se préparent à pénétrer dans les couloirs du temps qui se divisent en trois zones : le passé, le présent et le futur.



Le professeur Artémus s'adresse aux enfants via vidéointerposée, il garde ainsi le contact avec eux tout au long de l'aventure.



Les élèves interagissent autour de tables de jeux, au programme : sauver la planète !



Bienvenue sur la page d'accueil du site Internet de l'Exploratorium !

prouvant au reste du monde que les hommes doivent changer leur comportement face à l'environnement. Il demande donc aux enfants d'enquêter à sa place, en visitant le passé, le présent et le futur.

Les enfants se glissent ensuite, le temps de quelques heures, dans la peau d'agents d'investigation. Leur mission : aider le professeur Artémus à sauver la planète ! Durant cette visite, le scientifique restera en contact vidéo avec les enfants, afin de les guider dans l'enquête. Ils auront comme indices : le décor d'époque, deux manipulations pédagogiques dans chaque zone traversée (passé, présent, futur) et le témoignage d'une jeune femme qui raconte son quotidien et explique comment elle se déplace, se loge et se nourrit.

Les enfants, au travers des éléments d'enquête obtenus, sont amenés à porter un regard sur l'évolution de notre empreinte sur la planète. Une fois la visite terminée, chacun a l'opportunité de tester ses connaissances en s'amusant grâce à un carnet de jeux basés sur les différents thèmes de l'expo.

L'enseignant, quant à lui, se verra remettre un carnet proposant différentes pistes d'exploitation qu'il pourra par la suite développer en classe avec ses élèves. ■

Plus d'infos ?

> **Service Jeunesse de la Province de Liège**
thierry.christiaens@provincedeliege.be –
04/237.28.75 – www.provincedeliege.be/jeunesse
> Un site internet est entièrement dédié à l'expo :
www.objectifdeveloppementdurable.be

Carton plein pour l'Exploratorium !

L'exposition itinérante proposée par les Services Jeunesse et Culture a, dès le début, rencontré un véritable engouement et éveillé l'intérêt de nombreuses communes. A tel point que suite au vernissage de l'exposition en mars 2012, toutes les périodes disponibles pour 2012 et 2013 ont été très rapidement réservées. La première année, ce sont 2.817 enfants qui ont pu vivre ce fabuleux voyage dans le temps éducatif. En 2013, il y en a eu près de 3.900 ! Et pour ce qui est de l'agenda 2014, il affiche déjà complet ! Intéressé ? Il est d'ores et déjà l'heure de bloquer une date en 2015 ! N'hésitez pas à contacter dès à présent le Service Jeunesse de la Province.

Un portrait de Liège dans le journal de Claire Chazal

Cela vous a peut-être échappé : le dimanche 10 novembre dernier vers 13h20 sur TF1, un reportage offrait cinq minutes purement liégeoises au large public francophone qui suit le JT de la première chaîne française.

La Fédération du Tourisme de la Province de Liège avait été sollicitée par TF1 pour apporter sa collaboration à la réalisation de ce reportage consacré à Liège mais aussi Maastricht et la Meuse qui les relie toutes deux. Une séquence à d'ailleurs été tournée à bord du bateau Pays de Liège. Laetitia Pongi, réalisatrice et caméraman à Paris, souhaitait dévoiler la ville au travers du quartier d'Outremeuse, de la gare de Liège-Guillemins, de ses marionnettes, de la vie nocturne et enfin de son cœur historique.

En posant leur caméra chez nous, la volonté de l'équipe de TF1 était d'offrir

une image de Liège riche d'un passé chargé d'histoire et d'un présent résolument moderne, symbolisé notamment par une gare d'exception, le nouveau Théâtre de Liège, l'Opéra Royal de Wallonie ou encore le restaurant « Le Notger ».

Du haut des Coteaux de la Citadelle, le comédien-réalisateur Bouli Lanners s'est gentiment livré à l'interview, expliquant qu'il ne pouvait se passer trop longtemps de la légendaire convivialité des Liégeois. C'est, selon lui, le véritable Trésor de Liège.

Une vitrine exceptionnelle pour notre tourisme ! Félicitation à notre Fédération du Tourisme ! ■

Voir ou revoir le reportage du JT de TF1 consacré à Liège ? <http://videos.tf1.fr/jt-we/2013/zoom-sur-liege-et-maastricht-8308755.html>



Attention aux vols par ruse !

Au sein de la Commission provinciale de Prévention de la Criminalité, existe le réseau des Conseillers en « Prévention Vols ». Les dernières analyses liées à la délinquance laissent apparaître une forte augmentation des vols par ruse.



Police

Ce phénomène prend visiblement de l'ampleur et touche plus particulièrement les seniors. Comment se manifeste cette pratique ? Des personnes utilisent une fausse identité ou portent une tenue afin de faire croire qu'ils sont policiers, agents du service des eaux, vendeurs... Ces personnes vont donc inventer une histoire dont l'objectif est de vous

mettre en confiance afin de pouvoir s'introduire à votre domicile.

Quels sont les mesures de prévention ? Tout d'abord avant d'ouvrir votre porte, prenez le temps d'identifier votre visiteur et de comprendre le motif de sa visite. Dans le cas d'un représentant « officiel », il est conseillé de demander la présentation d'une carte de service. Dans le doute, il s'agit de contacter la police (le 101), voire un proche de la famille pour une personne âgée. Attention ! En aucun cas, un policier ne viendra à votre domicile avec l'auteur d'un vol, ni ne demandera de montrer où les objets de valeurs sont cachés.

Le Conseiller en prévention vol, spécialisé pour la sécurisation de votre maison, est à votre disposition. Contactez votre Zone de Police. ■

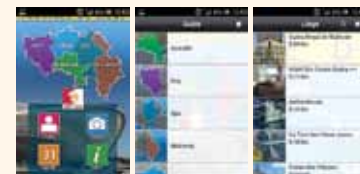
Appli « Visit Liège » : découvrez les merveilles de notre Province sans lâcher votre smartphone

Que vous soyez un habitant de la Province de Liège ou un touriste de passage, « **Visit Liège** » est faite pour vous !

Cette application pour smartphones vous propose en effet de découvrir les trésors touristiques de notre Province. Une des fonctionnalités les plus intéressantes indique à l'utilisateur les sites les plus proches en fonction de sa localisation. L'itinéraire pour s'y rendre et de nombreuses informations pratiques, y compris concernant l'hébergement ou la restauration, sont également renseignés. « Visit Liège » ne se contente pas des lieux les plus connus mais propose

également de véritables découvertes. Par exemple, les Liégeois apprendront peut-être que la Cathédrale Saint-Paul, outre le célèbre *Trésor de Liège*, abrite une statue de Lucifer, ce qui est plutôt inhabituel en ces lieux.

L'application est disponible sur l'Apple Store et sur Google Play. **Né tardez pas à la télécharger, elle est gratuite !** ■



Le Tourisme de Mémoire chez nous

La Fédération du Tourisme de la Province de Liège sera au Salon Vert-Bleu-Soleil, du 13 au 16 février 2014 aux Halles des Foires de Coronmeuse à Liège. Dans le cadre des commémorations de la guerre 14-18, le Tourisme de Mémoire sera mis à l'honneur. Ce thème sera illustré via

des stands évoquant les forts de la « ceinture de Liège », des vitrines d'exposition d'objets militaires et civils, affiches, photos, véhicules. Un bivouac proposera des plats typiques liégeois comme à l'époque.

La nouvelle brochure « Tourisme de Mémoire » de la Fédération du Tourisme sera présentée. Elle retrace le rôle essentiel de nos forts lors de l'invasion allemande en août 1914 ainsi que les principaux musées des conflits de 1914 et 1940. ■



La Province connaît la **richesse de notre sol**, elle réalise **8.000 analyses de terre par an**.

Avec « **Page 1** », elle propose un **outil au service des jeunes auteurs en BD et Illustration**.

■ Deux infos parmi tant d'autres à lire sur son nouveau site web ■ Cliquez **CRÉER ET ENTREPRENDRE** ■

www.provincedeliege.be

La Province est **LÀ**



Une Vie de Chapeaux

A la découverte de chapeaux étonnants, méconnus ou oubliés et bien au-delà de l'accessoire de mode. **Jusqu'au 27 avril 2014** > Musée de la Vie Wallonne
Cour des Mineurs à Liège • 04/237 90 50 • www.viewallonne.be

Expo « Cadeaux »

Grâce à 35 artisans, la Maison des Métiers d'Art vous propose de trouver l'idée d'un cadeau original à offrir ou à recevoir. **Jusqu'au 31 décembre 2013**
> Maison des Métiers d'Art, rue des Croisiers 7 à Liège

Le Musée fantastique

Conteurs et musiciens proposent une machine à remonter le temps pour partager les histoires d'un musée qui a 100 ans. **Sur réservation le 27 décembre**
> Musée de la Vie Wallonne, Cour des Mineurs à Liège • 04/237 90 50
www.viewallonne.be

Au travers de son n° du mois de décembre, l'**agenda** de la Fédération

du Tourisme de la Province de Liège propose une multitude d'activités en cette période de fêtes de fin d'année.

N'hésitez pas à consulter son calendrier

http://www.ftpl.be/fr/nos-brochures/cat_view/8-agendas-mensuels-de-la-federation-du-tourisme



Plaisirs glacés en Province de Liège

Pour connaître le bulletin d'enneigement et les informations des pistes, **appelez le téléphone des neiges 24h/24**
084/41 19 81 ou **080/22 74 74**

W'allons à table

Des visites gourmandes ponctuées de dégustations de produits du terroir. **Sur réservation les 28 et 29 décembre 2013** ainsi les **4 et 5 janvier 2014**
> Musée de la Vie Wallonne, Cour des Mineurs à Liège
• 04/237 90 50 • www.viewallonne.be

Expo Matières Immatérielles

L'Atelier 18 explore les sources originelles des matières > **Jusqu'au 16 février 2014**, Espace Saint-Antoine du Musée de la Vie Wallonne, Cour des Mineurs à Liège
• 04/237 90 50 • www.viewallonne.be

Noël au Musée

Spectacles de marionnettes pour les familles **Entre le 22 décembre 2013 et le 5 janvier 2014** > Musée de la Vie Wallonne, Cour des Mineurs à Liège • 04/237 90 50 • www.viewallonne.be

En cette période de fin d'année, de nombreux Marchés de Noël animent les places de nos cités. Traditions populaires, plaisirs gastronomiques, mise en valeur du patrimoine, voici quelques rendez-vous proposés par la Province de Liège.

10 x 1 PASS FAMILLE (2 adultes + 2 enfants) pour une journée complète au MALMUNDARIUM



Le MALMUNDARIUM est bien plus qu'un musée ! Il offre un parcours interactif avec les ateliers du cuir, du papier, du carnaval, le trésor de la cathédrale et l'istorium. De nombreuses expositions valent le détour dont l'expo incontournable « l'univers insolite de Paul Delvaux », 45 œuvres originales sur papier (jusqu'au 26 janvier 2014). Mais aussi « L'art et la lumière », « Poupées d'antan », « Malmedy autrefois », « Les plus beaux carnivals d'Europe »...

Le PASS offert dans ce concours vous donnera accès, à vous ainsi qu'à votre famille, à l'entièreté de ce qui est proposé dans le musée et ce, durant une journée complète ! Cela vous permettra autant de « va-et-vient » que vous le souhaitez ! Infos : 080/79 96 68 - www.malmundarium.be

Question: Comment s'appelle le savant-fou de l'Exploratorium ?

> Réponse pour le 20 janvier 2014 à l'adresse : concours@provincedeliege.be

40 X 2 entrées pour le salon VERT BLEU SOLEIL



Comme chaque année, le salon Vert Bleu Soleil posera ses valises aux Halles des Foires de Conronmeuse pour quatre journées dédiées aux vacances et au dépaysement. Du 13 au 16 février 2014, et dans une scénographie étonnante, la Fédération du Tourisme de la Province de Liège

ne manquera pas d'y investir la Halle 3 afin de porter haut les couleurs du thème touristique mis à l'honneur cette année : le centenaire de la guerre 1914-1918. www.vertbleusoleil.be

Question: Sur 184 voitures qui ont participé au 40ème Rallye du Condroz, en quelle position est arrivée la voiture « CEFA - Province de Liège » ?

Réponse pour le 20 janvier 2014 à l'adresse : concours@provincedeliege.be

2 X 2 entrées gratuites pour 3 heures de détente aux Thermes de Spa

Les Thermes de Spa sont situés dans un cadre exceptionnel dédié au contact avec la nature, au bien-être, à la sérénité, à la paix avec soi et avec son corps.



Jouez et gagnez deux entrées qui vous permettront de vous prélasser durant trois longues heures de détente. Ce cadeau comprend l'accès aux 800 m² de bains intérieurs et extérieurs, les saunas, les hammams, les espaces de relaxation, sans oublier les diverses activités journalières (AquaGym...). Infos : 087/77 25 60 - www.thermesdespa.com

Question: A quelle date Monsieur Barroso est-il venu en visite à Liège ?

> Réponse pour le 20 janvier 2014 à l'adresse : concours@provincedeliege.be

3 X 1 Kit complet de l'équipe de hockey sur glace « Team Buffalo » (1 vareuse + 1 Tshirt + 1 casquette BUFFALO)

La patinoire de la Médiacité accueille le club de hockey sur glace "Bulldogs de Liège" ! L'équipe "TEAM BUFFALO" (division 2) est constituée des anciens joueurs de division 1 qui se sont ras-



semblés afin de créer une nouvelle équipe au sein du club des Bulldogs appelé « TEAM BUFFALO » en mémoire de leurs anciens jours glorieux dans la patinoire de Coronmeuse.

Les matches sont gratuits pour toutes et tous ! Il vous suffit de vous rendre sur leur site www.teambuffalo.be, vous inscrire et télécharger les tickets des matches auxquels vous souhaitez assister. En un click vous les imprimez et venez soutenir cette équipe 100% liégeoise, l'occasion de découvrir ou redécouvrir le hockey sur glace !

Question: Combien mesure le terrain de rugby qui se trouve au Complexe sportif de Naimette ?

> Réponse pour le 20 janvier 2014 à l'adresse : concours@provincedeliege.be

Province de Liège

Abbaye de Stavelot

Une entrée « All In » gratuite = une entrée « All In » payante (8,50 €)
Gratuit pour les enfants de moins de 6 ans.

Votre bon, valable tous les jours, vous donne accès aux trois musées du Complexe culturel de l'Abbaye de Stavelot : « Historique de la Principauté Stavelot-Malmedy », « Circuit de Spa-Francorchamps » et « Guillaume Apollinaire ». Vous aurez également accès à l'exposition « Marionnettes du Monde » qui se tient jusqu'au 9 mars 2014. De Tchantches à Guignols en passant par Arlequin ou encore Pinocchio, vous pourrez sourire aux marionnettes de votre enfance !

Province de Liège

Thermes de Spa

www.thermesdespa.com
Tél. : 087/77 25 60

Bon de réduction de 5 € par personne
Valable sur le prix d'une entrée Bains adulte de 3 heures (soit 20 €).

www.entreegratuite.be

Cette valable tous les jours, même le week-end, du 6 janvier au 28 février 2014. Non cumulable avec d'autres promotions et hors soirée mensuelle "Zen After 4", applicable pour 4 personnes maximum.

Comment participer à nos concours ?

Il vous suffit de répondre correctement à la question posée pour chacun d'eux. Toutes les réponses se trouvent dans les pages de Notre Province. Ensuite, envoyez-nous un email à l'adresse suivante concours@provincedeliege.be en mentionnant dans l'objet le nom du concours pour lequel vous participez, et dans le corps du mail, votre réponse ainsi que vos coordonnées complètes (Nom, prénom, adresse, N° de téléphone/Gsm). Les lauréats seront tirés au sort parmi les réponses gagnantes. Ils seront prévenus personnellement soit par email soit par téléphone.



La Province de Liège et ses services vous souhaitent une merveilleuse année 2014.



« Le cœur des Liégeois battait au rythme de la **Joyeuse Entrée** »
« Mon rêve est de **devenir pompier** »
« 51 étudiants récompensés par le **Prix de l'Excellence** »
■ Des vidéos parmi tant d'autres à voir sur Province de Liège TV ■ 

ProvincedeLiegeTV

La Province c'est **MOI**